



MARQUE: LG
REFERENCE: GBW6356SPS
CODiC: 4370880



NOTICE
↓



LG

Life's Good

FRANÇAIS

MANUEL D'UTILISATION RÉFRIGÉRATEUR- CONGÉLATEUR

Veillez lire ce manuel d'utilisation avec attention avant d'utiliser votre appareil et gardez-le à portée de la main pour futures références.

www.lg.com

Copyright © 2017 LG Electronics Inc. Tous droits réservés

Table Des Matières

FRANÇAIS

2	Informations Complémentaires	10	Nettoyage
2	Enregistrement	10	Avant De Nettoyer
3	Importantes Mesures De Sécurité	10	Extérieur
3	Précautions Élémentaires De Sécurité	10	Intérieur
7	Installation	10	Après Le Nettoyage
7	Mode D'utilisation De L'appareil	10	Plateau De Récupération
7	Démarrage	10	Distributeur Extérieur
7	Classe Climatique	10	Réservoir D'eau
7	Fonctionnement	10	Capuchon Et Couvercle Du Réservoir
7	Identification des pièces	10	Alarme haute température
8	Capacité De Congélation Maximale	11	Fonctions Smart
8	Compartiment Congélateur	11	Utilisation de l'Applications LG SmartThinQ
8	Convertisseur de fraîcheur	12	Utilisation de Smart Diagnosis™
8	Clayette En Verre Repliable	13	Élimination De Vorté Ancien Ap- pareil
9	Réglage de la fraîcheur	14	Dépannage
9	Recommandations Pour Les Économies D'énergie		

Informations Complémentaires

Ceci est une courte version du Manuel de l'utilisateur.

Pour plus d'informations, veuillez consulter le site web de LG sur <http://www.lg.com>



Enregistrement

Ce modèle et le numéro de série sont trouvés sur l'arrière de l'unité. Ce numéro est unique à cette unité et n'est disponible pour aucune autre. Vous devriez enregistrer ces informations et les garder avec le guide comme preuve de votre achat. Agrafez le reçu ici.

Date de l'achat : _____

Vendeur : _____

Adresse du vendeur : _____

Téléphone du vendeur : _____

Numéro du modèle : _____

Numéro de série : _____

Importantes consignes de sécurité

Consignes élémentaires de sécurité

Ce guide contient plusieurs messages de sécurité très importants. Lisez-les tous avec attention et veillez à toujours les respecter.

Voici le symbole d'avertissement pour votre sécurité. Il sert de repère des messages de sécurité qui vous renseignent sur les dangers de mort ou de blessure que vous ou d'autres personnes risquent, ou qui sont susceptibles d'endommager cet appareil. Tous les messages de sécurité seront précédés de ce symbole d'avertissement pour votre sécurité et de mots qui signalent DANGER, PRUDENCE ou AVERTISSEMENT. Ces mots signifient:

DANGER

Vous risquez des blessures mortelles ou d'être grièvement blessé si vous ne suivez pas ces instructions.

AVERTISSEMENT

Vous risquez des blessures mortelles ou d'être grièvement blessé si vous ne suivez pas ces instructions.

PRUDENCE

Indique une situation de risque imminent qui, en cas d'accomplissement, peut aboutir à des blessures secondaires ou modérées, ou simplement endommager l'appareil.

Tous les messages de sécurité identifieront le risque, vous diront comment diminuer les possibilités de blessure et vous expliqueront ce qui peut arriver en cas de non respect des instructions.

AVERTISSEMENT

Avant d'être mis en service, ce réfrigérateur doit être installé conformément aux instructions de ce manuel. Ce réfrigérateur convient à un usage domestique classique, en intérieur uniquement.

Ne tirez jamais sur le cordon d'alimentation pour débrancher votre réfrigérateur. Saisissez toujours fermement la prise puis tirez dessus franchement.

Quand vous décollez l'appareil du mur, faites attention à ne pas rouler sur le cordon d'alimentation ou à ne pas l'abîmer.

Ne touchez pas les surfaces froides du congélateur avec des mains humides ou moites lorsque votre réfrigérateur est en marche. La peau risquerait d'y rester collée.

Avant toute opération de nettoyage ou d'entretien, débranchez le cordon d'alimentation. Ne touchez jamais l'appareil avec les mains mouillées ; vous risqueriez en effet de vous électrocuter ou de vous blesser.

Evitez de comprimer, de plier, d'étirer ou de tordre le cordon d'alimentation, car cela pourrait provoquer un incendie ou une décharge électrique. Ne touchez jamais au cordon d'alimentation si vous n'êtes pas certain que l'appareil est bien relié à la terre.

Le remplacement du fusible du réfrigérateur doit être effectué par un technicien qualifié ou un SAV agréé.

- Dans le cas contraire, vous risquez de vous électrocuter ou de vous blesser.

Ne rangez jamais de récipients en verre dans le congélateur. La dilatation du contenu lors de la congélation pourrait en effet les briser.

Ne placez jamais les mains dans le bac de stockage de la machine à glaçons lorsqu'elle est en marche, car vous risqueriez de vous blesser.

Ne laissez jamais personne monter sur la porte du minibar, s'y asseoir, s'y tenir debout ou s'y suspendre. Cela risque d'endommager le réfrigérateur, voire de le renverser et de blesser quelqu'un.

Il est déconseillé de brancher le réfrigérateur en même temps que d'autres appareils sur une même prise secteur pour éviter toute surcharge pouvant provoquer une panne de courant.

L'appareil doit être installé de sorte que la prise secteur reste facile d'accès dans le cas où il serait nécessaire de le débrancher en cas d'accident.

⚠ AVERTISSEMENT

Si le cordon d'alimentation est endommagé, faites-le remplacer par le constructeur, par l'un de ses techniciens ou par une personne qualifiée pour éviter tout danger.

Ne pas modifier ni rallonger le cordon d'alimentation. Cela pourrait entraîner un choc électrique ou un incendie

Lorsque vous branchez le cordon d'alimentation, il ne doit pas être tendu.

- Si vous branchez la prise secteur à l'envers, vous risquez de casser le fil et de vous électrocuter ou de déclencher un incendie.

Assurez-vous que la prise de courant n'est pas écrasée ou abîmée par l'arrière du réfrigérateur.

⚠ DANGER : attention à ce qu'un enfant ne reste pas enfermé.

Avant de vous séparer de votre ancien réfrigérateur, démonter les portes, mais laissez les étagères en place afin qu'un enfant ne risque pas d'y pénétrer.

Cet appareil peut être utilisé par des enfants de plus de 8 ans,

ainsi que par des personnes ayant des capacités physiques, sensorielles ou mentales limitées, ou dépourvues de l'expérience ou des connaissances nécessaires, à condition qu'ils soient sous surveillance ou qu'ils aient été formés à l'utilisation de l'appareil en sécurité et comprennent les risques encourus.

Ne laissez pas les enfants jouer avec l'appareil.

Le nettoyage et l'entretien de l'appareil ne doivent pas être effectués par des enfants sans surveillance.

⚠ Ne pas entreposer ni utiliser de l'essence ou d'autres produits inflammables, gazeux ou liquides à proximité de cet appareil ou de tout autre appareil électroménager.

⚠ En cas de dysfonctionnement ou de panne, la mise à la terre réduira le risque de décharge électrique.

Cet appareil doit être mis à la terre pour éviter tout risque d'électrocution. Un défaut de mise à la terre risque de provoquer une décharge électrique. Faites appel à un électricien ou à un technicien qualifié si les consignes n'ont pas été bien comprises ou si vous n'êtes pas sûr que l'appareil est correctement mis à la terre

Ne déplacez pas le réfrigérateur lorsque celui-ci est en cours de fonctionnement. Le compresseur peut temporairement provoquer un bruit de cliquetis. (Ceci est normal et n'aura pas de conséquences sur la performance ou la durée de vie du compresseur. Le cliquetis cesse lorsque le réfrigérateur n'est pas actif).

⚠ AVERTISSEMENT

- Ne bouchez pas les ouvertures d'aération de la pièce où l'appareil est installé.
- N'utilisez pas d'appareils mécaniques ni aucun autre moyen que ceux recommandés par le fabricant pour accélérer le processus de dégivrage.
- N'endommagez pas le circuit de réfrigération.
- N'utilisez pas d'appareils électriques à l'intérieur des compartiments destinés à la conservation des aliments, sauf s'ils correspondent au type recommandé par le fabricant.

⚠️ AVERTISSEMENT

- Mise au rebut. Pour vous séparer de l'appareil, contactez un agent ou un technicien agréé.
- Ne stockez pas de substances explosives telles que des aérosols contenant un gaz inflammable dans cet appareil.
- Ne pas utiliser d'aérosols à proximité du réfrigérateur.
 - L'utilisation d'aérosols à proximité du réfrigérateur présente un risque d'explosion ou d'incendie.



Cet appareil peut contenir une petite quantité d'isobutane (R600a) comme frigorigène, ou du gaz naturel d'une grande compatibilité environnementale, mais également très inflammable. (Vérifiez l'étiquette de conformité du frigorigène et la quantité. Sur certains modèles uniquement). Lors du transport et de l'installation de l'appareil, assurez-vous qu'aucune partie du circuit de réfrigération n'est endommagée. En jaillissant des tuyaux, le liquide frigorigène risque de prendre feu ou de provoquer des lésions oculaires. Si vous détectez une fuite, évitez les flammes nues ou toute source potentielle d'incen-

die, et aérez la pièce pendant plusieurs minutes.

Afin d'éviter qu'un mélange gazeux inflammable ne se forme en cas de fuite du circuit de réfrigération, la dimension de la pièce dans laquelle l'appareil peut être placé dépend de la quantité de frigorigène utilisé. La pièce doit mesurer 1 m² par tranche de 8g de frigorigène R600a dans l'appareil. La quantité de frigorigène est indiquée sur l'étiquette d'identification à l'intérieur du réfrigérateur. Ne mettez jamais en service un appareil qui montre des signes de détérioration. En cas de doute, consultez votre revendeur.

Installation

1. Choisissez un bon emplacement. Placez votre réfrigérateur-congélateur dans un endroit où il est facile à utiliser.
2. Evitez de placer l'appareil à côté d'une source de chaleur, de la lumière directe du soleil ou d'une source d'humidité.
3. Pour garantir une bonne circulation de l'air autour du réfrigérateur, veuillez aménager suffisamment d'espace des deux côtés comme au-dessus de l'appareil et conserver un intervalle de 5 cm entre l'arrière de l'unité et le mur.
4. Pour éviter des vibrations, l'appareil doit être nivelé.
Si nécessaire, réglez les vis de nivellement pour compenser un plancher inégal.
L'avant doit être légèrement plus élevé que l'arrière pour faciliter la fermeture de la porte.
Des vis de nivellement peuvent être utilisées pour incliner légèrement le corps du réfrigérateur.
Vissez les vis de nivellement dans le sens contraire des aiguilles d'une montre (↺) pour soulever l'appareil, dans le sens contraire des aiguilles d'une montre (↻) pour l'abaisser.
5. Nettoyez complètement votre réfrigérateur-congélateur et enlever toute la poussière accumulée pendant le transport.
6. Installez les accessoires comme les barquettes à glaçons, etc. dans leurs emplacements. Ils sont emballés ensemble pour prévenir de possibles dommages pendant le transport.
7. Branchez le câble d'alimentation à une prise. Ne branchez pas d'autres appareils à la même prise.

Mode D'utilisation De L'appareil

Cet appareil est destiné à être utilisé dans des applications domestiques et analogues, telles que:

- les cuisines de personnel de magasins, bureaux et autres environnements de travail,
- les fermes et par les clients dans les hôtels, motels et autres environnements de type résidentiel,
- les environnements de type chambres d'hôtes,
- la restauration et les applications similaires non destinées à la vente au détail

Démarrage

Quand votre réfrigérateur-congélateur est installé, il a besoin de 2-3 heures pour se stabiliser à la température normale de fonctionnement avant de le remplir avec de la nourriture fraîche ou congelée. Si la fiche d'alimentation est débranchée, attendez 5 minutes avant de le remettre en marche. Votre réfrigérateur-congélateur est maintenant prêt à l'utilisation.

Classe Climatique

Cet appareil est conçu pour un fonctionnement dans la classe délimitée de température ambiante, variant selon les zones climatiques. Ne pas utiliser cet appareil à une température non définie dans les limites. La classe climatique ainsi que la description technique de votre appareil sont indiquées sur une étiquette. Celle-ci se trouve à l'intérieur de votre appareil.

Classe	Symbole	Intervalle de température ambiante en°C
Température étendue	SN	+10 ~ +32
Température	N	+16 ~ +32
Subtropicale	ST	+16 ~ +38
Tropicale	T	+16 ~ +43

Fonctionnement

Identification des pièces

Veuillez vous référer aux schémas du réfrigérateur à la fin du manuel.

Si vous trouvez quelques pièces manquantes de votre unité, ce sont des pièces seulement utilisées dans d'autres modèles.

- 8 Range-bouteilles
- 9 Etagère amovible
- 10 Clayette en verre repliable
- 11 Refroidissement personnalisé régulateur
- 12 Réglage de la fraîcheur
- 13 Tiroir à légumes
(Permet notamment de préserver la fraîcheur des fruits et légumes)
- 14 Refroidissement personnalisé
- 15 Bac à glaçons
- 16 Bac de congélation
- 17 Grille métallique

FONCTIONNEMENT

- 18 Compartiment de congélation
- * Le processus de congélation survient au plus vite sur l'étagère signalée.
- 19 Vis de niveau
- 20 Panier
- 21 Réservoir d'eau
- 22 Plateau pour les oeufs
- 23 Coin pour le lait / Panier
- 24 Smart Diagnosis™
- 25 Eclairage LED

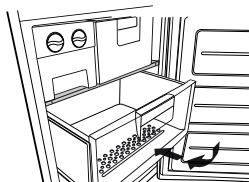
Capacité De Congélation Maximale

S'il y a déjà des aliments dans le compartiment, veuillez régler le congélateur sur la position la plus froide (-23°C) et appuyez sur le bouton "Express frz" plusieurs heures avant de placer des produits frais dans le compartiment congélateur pour obtenir la capacité maximale. En règle générale 7 heures suffisent.

Compartiment Congélateur

Si un plus grand nombre d'aliments est mis dans le congélateur:

1. Tiroir supérieur du congélateur - enlever l'appareil servant à produire des glaçons et stocker les aliments directement sur l'étagère en I;
2. Sortir le tiroir du milieu an de garantir un plus grand volume de stockage. L'intérieur est également équipé d'un tiroir permettant le stockage de la viande humide en état semi-liquide.



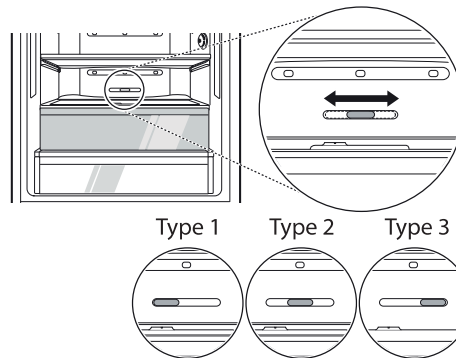
Convertisseur de fraîcheur

Il est possible de contrôler la température du compartiment de stockage à refroidissement personnalisé en réglant la position du curseur de température. Généralement, sa température est maintenue à un niveau inférieur à celui de la température réglée pour le réfrigérateur.

Dans des conditions normales, la position centrale est recommandée.

Si vous réglez sur la position "Viande" ou "Poisson"

et introduisez les légumes, ceux-ci risquent d'être abîmés par le froid.



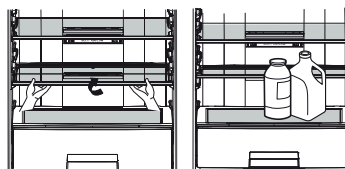
État ouvert : déplacez le curseur vers la gauche (type 1).
État fermé : déplacez le curseur vers la droite (type 3).
État recommandé : position centrale (type 2).

Clayette En Verre Repliable

Elle est nécessaire pour ranger des articles hauts dans le réfrigérateur.

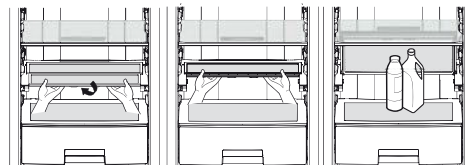
Type 1:

Soulevez l'avant de la clayette et posez-la sur la partie arrière. Pour ramener la clayette à sa position initiale, tirez-la vers vous.



Type 2:

Soulevez l'avant de la clayette et faites-la glisser sous la partie arrière.



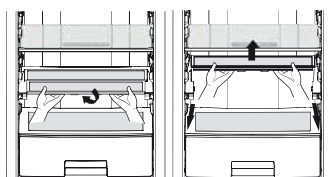
À partir de cette position, les deux parties de la clayette peuvent être soulevées pour libérer plus d'espace.

Pour ramener la clayette à sa position initiale, rabattez les deux parties et tirez la partie du dessous

vers vous.

Retrait De La Clayette Du Réfrigérateur:

- Soulevez l'avant de la clayette et faites-la glisser sous la partie arrière.
- Sortez les deux parties du cadre en les soulevant.
- Soulevez le cadre de la clayette et tirez-le vers vous.



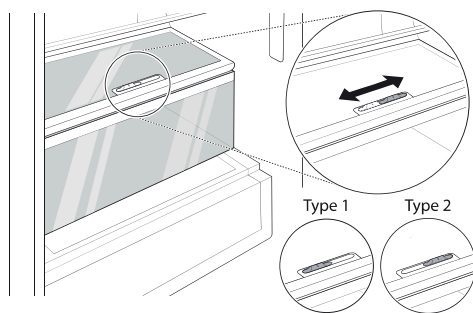
Pour remettre la clayette en place dans le réfrigérateur, procédez dans l'ordre inverse.

Réglage de la fraîcheur

Il est possible de régler l'humidité dans le bac à légumes en déplaçant le curseur.

S'il est déplacé vers la gauche, le couvercle et le plateau sont ouverts ; s'il est déplacé vers la droite, le couvercle et le plateau sont fermés, de sorte que l'humidité est maintenue.

Il est recommandé de les fermer pour conserver des légumes et de les ouvrir pour conserver des fruits.



Recommandations Pour Les Économies D'énergie

- Ne laissez pas la porte ouverte trop longtemps, mais refermez-la le plus vite possible.
- N'introduisez pas trop d'aliments dans le réfrigérateur. Laissez suffisamment d'espace pour que l'air frais puisse circuler librement.
- Ne réglez pas la température du réfrigérateur-congélateur plus bas que nécessaire. Ne placez pas d'aliments à côté du capteur de température. Il faut conserver une distance de 5 mm au minimum entre eux.
- Laissez les aliments chauds refroidir à température ambiante avant de les mettre au réfrigérateur. Si vous introduisez des aliments chauds dans le réfrigérateur-congélateur, ils pourraient abîmer d'autres aliments et entraîner une hausse des factures de consommation électrique.
- Ne placez pas d'aliments devant les ouvertures d'aération. La libre circulation de l'air frais permet de maintenir une température stable dans le réfrigérateur-congélateur.
- N'ouvrez pas la porte trop fréquemment. L'ouverture de la porte laisse pénétrer de l'air chaud dans le réfrigérateur-congélateur et entraîne une hausse de la température.
- Pour maintenir l'emplacement des pièces intérieures comme des paniers, des tiroirs (réfrigérateur), des clayettes et des clayettes grillagées. Fourni par le fabricant constitue l'usage le plus efficace pour économiser de l'énergie.

Nettoyage

Avant De Nettoyer

Assurez-vous de débrancher l'appareil.

Extérieur

Nettoyez l'intérieur avec un chiffon doux à l'eau chaude et savonneuse. Si vous utilisez un détergent, assurez-vous de l'essuyer avec un chiffon humide.

Intérieur

Voir précédemment.

Après Le Nettoyage

Vérifiez que le cordon n'est pas endommagé et que la prise n'est pas surchauffée, qu'elle est correctement branchée dans la prise murale.

PRUDENCE

Assurez-vous de sécher l'appareil après l'avoir nettoyé à l'eau.

Lors du nettoyage intérieur ou extérieur de l'appareil, ne l'essuyez pas avec une brosse dure, du dentifrice ou des matériaux inflammables. N'utilisez pas de produits de nettoyage contenant des substances inflammables.

- Cela peut provoquer une décoloration ou des dommages à l'appareil.
- Substances inflammables : alcool (éthanol, méthanol, alcool isopropylique, alcool isobutylique, etc.), diluant, eau de javel, benzène, liquide inflammable, abrasif, etc.

Plateau De Récupération

Essuyez l'humidité autour de la porte et du plateau d'égouttement en utilisant un chiffon propre.

Distributeur Extérieur

Essuyez l'humidité sur le distributeur et sur la languette à l'aide d'un chiffon.

Réservoir D'eau

1. Tournez la molette en position d'ouverture. Sortez le réservoir d'eau.
2. Après avoir libéré l'attache et retiré le réservoir d'eau, nettoyez l'intérieur et l'extérieur du réservoir à l'aide d'un produit nettoyant neutre et rincez-le bien.

Capuchon Et Couvercle Du Réservoir

Nettoyez le capuchon et le couvercle du réservoir à l'aide d'un produit nettoyant neutre et rincez-les bien. Spécialement dans les cannelures du réservoir, utilisez une petite brosse.

PRUDENCE

Ne retirez pas les vis et le tuyau du capuchon du réservoir. Nettoyez la surface extérieure..

Alarme haute température

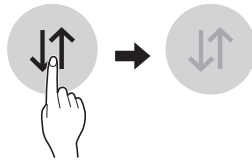
- Lorsque la température de votre congélateur est élevée, due à une panne électrique par exemple, le bouton température de votre congélateur se met à clignoter et l'alarme retentit.
- Appuyez sur le bouton « congélateur » pour arrêter l'alarme. Si la température est suffisamment basse, l'alarme et le clignotement s'arrêteront automatiquement.
- Cette alarme peut s'activer:
 - Lorsque le réfrigérateur est allumé.
 - Lorsque la température du congélateur est élevée.
 - Lorsqu'il y a une coupure de courant pendant une longue durée.
 - Lorsqu'un certain nombre d'aliments chauds sont placés dans le congélateur.
 - Lorsque la porte du congélateur reste longtemps ouverte ou est trop fréquemment ouverte .

Fonctions Smart

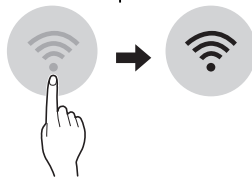
Utilisation de l'Application LG SmartThinQ

Les choses à vérifier avant d'utiliser LG SmartThinQ


- 1 Vérifier la distance entre l'appareil et le routeur sans fil (Réseau Wi-Fi),
 - Si la distance entre l'appareil et le routeur sans fil est trop éloignée, la puissance du signal devient faible. L'installation peut prendre trop de temps ou l'installation peut échouer.
- 2 Désactiver les **Données Mobiles** ou les **Données cellulaires** sur votre smartphone.
 - Pour les iPhones, désactivez les données en allant sur **Paramètres** -> **Données cellulaires** -> **Données cellulaires**.



- 3 Connectez votre smartphone au routeur sans fil.



REMARQUE

- Pour tester la connexion Wi-Fi, reportez-vous à l'icône **Wi-Fi**  sur le tableau de commande : est-elle allumée ?
- L'appareil prend en charge les réseaux Wi-Fi 2,4 GHz uniquement. Pour vérifier la fréquence de votre réseau, contactez votre fournisseur de services Internet ou consultez le manuel de votre routeur sans fil.
- LG SmartThinQ ne saurait être tenu responsable en cas de problèmes de connexion au réseau, ou de problèmes/dysfonctionnements/erreurs provoqués par la connexion réseau.
- Si l'appareil a du mal à se connecter au Wi-Fi, il se peut qu'il soit trop éloigné du routeur. Achetez un répéteur Wi-Fi pour améliorer la force du signal.
- La connexion Wi-Fi peut avoir du mal à s'établir, ou peut être coupée à cause d'un environnement gênant.

- La connexion réseau peut avoir du mal à fonctionner, en fonction du fournisseur d'accès choisi.
- L'environnement sans fil peut entraîner un ralentissement du réseau.
- L'appareil ne peut pas être enregistré en raison de problèmes liés à la transmission du signal sans fil. Débranchez l'appareil et attendez environ une minute avant de réessayer.
- Si le pare-feu de votre routeur sans fil est activé, désactivez le pare-feu ou ajoutez une exception à ce dernier.
- Le nom du réseau sans fil (SSID) doit être composé d'une combinaison de chiffres et de lettres anglais. (Les caractères spéciaux ne sont pas autorisés)
- L'interface d'utilisateur du Smartphone (IU) peut varier en fonction du système d'exploitation du téléphone (SE) et du fabricant.
- Si le protocole de sécurité du routeur est configuré sur **WEP**, il est possible que vous ne puissiez pas configurer le réseau. Veuillez le modifier par d'autres protocoles de sécurité (**WPA2** est recommandé) et enregistrer le produit à nouveau.



Installation de LG SmartThinQ

Chercher l'application LG SmartThinQ dans Google Play Store & Apple App Store sur un smartphone. Suivez les instructions pour télécharger et installer l'application.

REMARQUE

- Si vous choisissez la connexion simple pour accéder à l'application LG SmartThinQ, vous devez passer par le processus d'enregistrement de l'appareil chaque fois que vous changez votre smartphone ou réinstallez l'application.

Fonction Wi-Fi (Optionnel)

- Pour les appareils avec le logo  ou 

Communiquez avec le dispositif depuis un Smartphone au moyen de fonctions intelligentes.

Mise à jour du programme

Maintenez votre dispositif à jour.

Smart Diagnosis™

Si vous utilisez la fonction Smart Diagnosis, elle vous sera fournie avec des informations utiles comme une bonne façon d'utiliser l'appareil en fonction du mode d'utilisation.

Réglages

Vous permet de régler différentes options du réfrigérateur, et de l'application.

REMARQUE

- Si vous changez votre routeur sans fil, votre fournisseur de services Internet ou votre mot de passe après l'enregistrement de l'appareil, veuillez les supprimer de LG SmartThinQ **Paramètres** -> **Modifier le produit** et s'enregistrer à nouveau.
- L'application peut changer, dans le but d'améliorer le produit, sans que les utilisateurs n'en soient informés.
- Les caractéristiques peuvent varier selon le modèle.

Réglage du Wi-Fi

La touche **Wi-Fi**, lorsqu'elle est utilisée avec l'application LG SmartThinQ, permet au réfrigérateur de se connecter au réseau Wi-Fi du foyer.

- L'icône **Wi-Fi** affiche le statut de la connexion au réseau du réfrigérateur. L'icône s'allume lorsque le réfrigérateur est connecté au réseau Wi-Fi.
- Maintenez la touche **Wi-Fi** enfoncée pendant 3 secondes pour vous connecter au réseau. L'icône clignote lorsque la connexion est en cours, puis s'éteint lorsque la connexion est établie.



Note d'information Open Source Software

Pour obtenir le code source sous la licence publique générale, la licence publique générale limitée, la licence publique Mozilla ou les autres licences libres de ce produit, rendez-vous sur <http://opensource.lge.com>.

En plus du code source, tous les termes de la licence, ainsi que les exclusions de responsabilité et les droits d'auteur, sont disponibles au téléchargement.

LG Electronics propose de vous fournir le code open source sur CD-ROM en échange des coûts couvrant cet envoi, notamment le coût du support, des frais de port et de prise en charge, une fois la demande reçue par LG Electronics à l'adresse suivante : opensource@lge.com. La validité de cette offre est de trois (3) ans à partir de la date d'achat du produit.

Smart Diagnosis™ à l'aide d'un smartphone

- Pour les appareils avec le logo  ou 

Utiliser cette fonction si vous avez besoin d'un diagnostic précis par un centre d'information client LG Electronics en cas de dysfonctionnement ou de panne de l'appareil.

Smart Diagnosis™ ne peut pas être activé tant que l'appareil n'est pas connecté à l'alimentation électrique. Si l'appareil ne peut pas être mis sous tension, le dépannage doit être effectué sans l'aide de Smart Diagnosis™.

Utilisation de Smart Diagnosis™

Si vous rencontrez des problèmes avec votre réfrigérateur, il a la capacité de transmettre des données via votre téléphone au service technique LG. Cela vous donne la possibilité de parler directement à nos spécialistes. Le spécialiste enregistre les données transmises à partir de votre appareil et les utilise pour analyser le problème, en fournissant un diagnostic rapide et efficace.

Utilisez la fonction de diagnostic intelligent Smart Diagnosis uniquement lorsque vous y êtes invité par l'agent du centre d'appels LG. Les sons de transmission que vous entendrez sont normaux et similaires à ceux d'un télécopieur.

Le diagnostic intelligent Smart Diagnosis ne peut être activé que si votre réfrigérateur est branché sur le secteur. Si votre réfrigérateur n'est pas en mesure de s'allumer, alors le dépannage doit être fait sans l'aide du diagnostic intelligent Smart Diagnosis.

1. Contactez le centre d'appel LG. Utilisez le Smart Diagnosis™ uniquement lorsque vous recevez des instructions de l'agent du centre d'appel LG.

REMARQUE

Suivre 2A si l'affichage digital se trouve sur la porte du réfrigérateur. Suivre 2B si le panneau d'affichage se trouve à l'intérieur de votre réfrigérateur.

2A. Affichage digital sur la porte du réfrigérateur :

- Verrouillez l'afficheur. Pour verrouiller l'afficheur, maintenez enfoncée la touche de verrouillage pendant 3 secondes. (Si l'afficheur est resté verrouillé plus de cinq minutes, vous devez désactiver le verrou, puis le réactiver.)
- Appuyez sur le bouton «Freezer» («Congélateur») et maintenez-le enfoncé pendant 3 secondes.
- Ouvrez la porte du réfrigérateur.



2B. Affichage digital à l'intérieur du réfrigérateur.

- Ouvrez la porte du réfrigérateur.
- Appuyez sur le bouton «Freezer» («Congélateur») et maintenez-le enfoncé pendant 3 secondes.

**REMARQUE**

Si la porte est ouverte depuis plus d'une minute, vous devez la fermer et reprendre au N°2

3. Conformément à la notice d'utilisation, maintenez le microphone du téléphone sur l'icône « SmartDiagnosis ».
4. Gardez le téléphone en place jusqu'à la fin du transfert des données sonores.
5. Maintenez le téléphone en place jusqu'à ce que la transmission du signal soit terminée. Cela prend environ 3 secondes. Reprenez la conversation avec le spécialiste qui sera alors en mesure de vous aider à utiliser les informations transmises pour analyse.

REMARQUE

- Pour de meilleurs résultats, ne déplacez pas le téléphone lorsque les sons sont transmis.
- Si l'agent du centre d'appel n'est pas en mesure d'obtenir un enregistrement précis des données, il peut vous demander d'essayer à nouveau.
- Les différences de qualité du réseau d'appel par région peuvent affecter le bon fonctionnement.
- Utilisez le téléphone fixe pour de meilleures performances de communication, ce qui vous procurera un meilleur service.
- Une mauvaise qualité des appels peut mener à une mauvaise transmission des données de votre téléphone à l'appareil, ce qui peut induire un mauvais fonctionnement du diagnostic intelligent Smart Diagnosis.

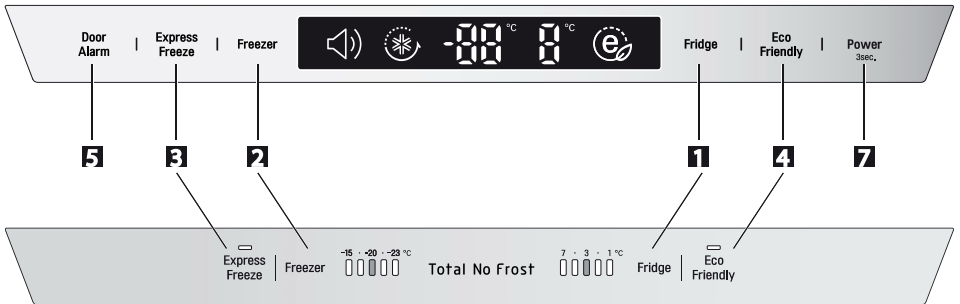
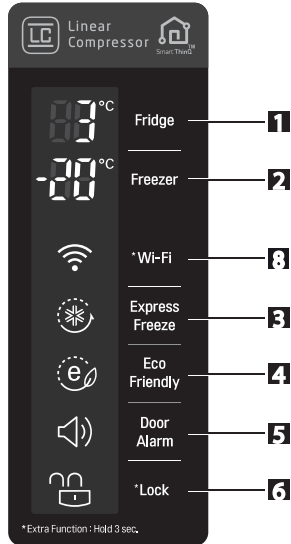
Élimination De Votre Ancien Appareil

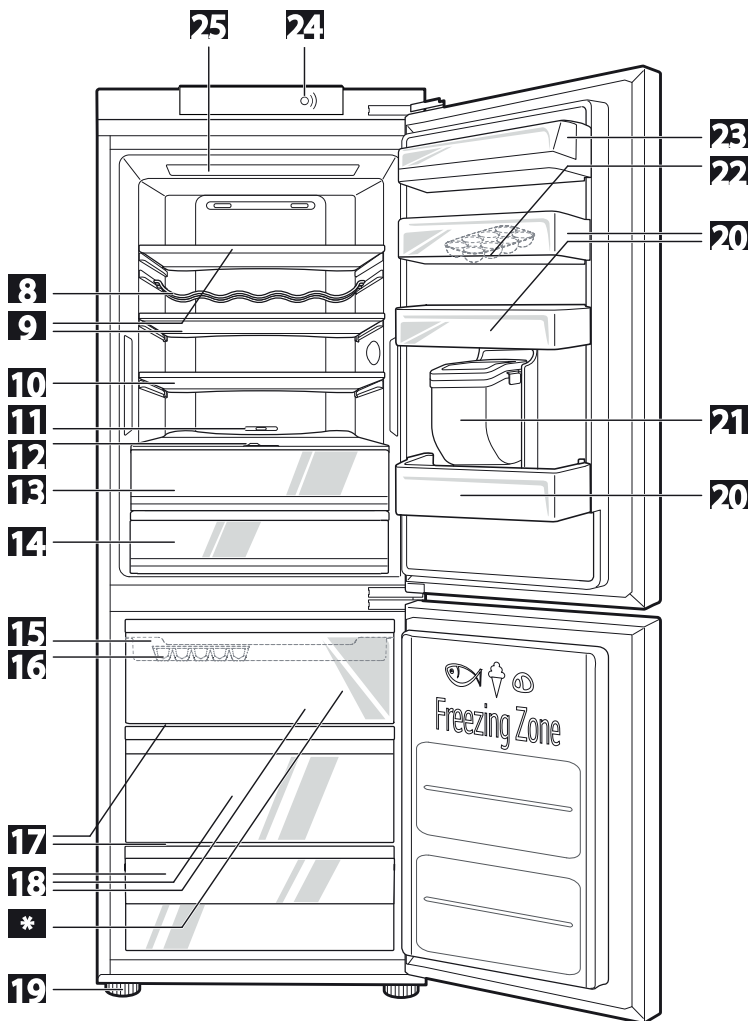
1 Ce symbole de poubelle barrée d'une croix indique que votre équipement électrique et électronique (EEE) ne doit pas être jeté avec les ordures ménagères. Il doit faire l'objet d'un tri et d'une collecte sélective séparée.

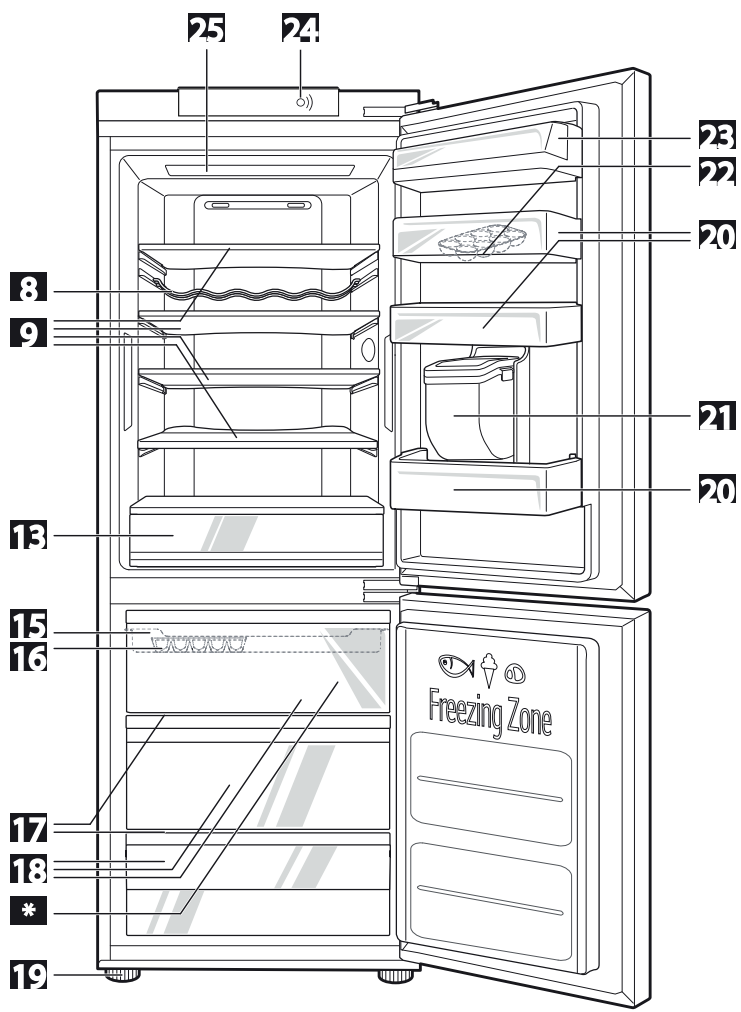
2 Les équipements électriques que vous jetez peuvent contenir des substances dangereuses. Il est donc important de les jeter de façon appropriée afin d'éviter des impacts négatifs sur l'environnement et la santé humaine. L'équipement que vous jetez peut également contenir des pièces réutilisables pour la réparation d'autres produits ainsi que des matériaux précieux pouvant être recyclés pour préserver les ressources de la planète.

3 Vous pouvez rapporter votre appareil au commerçant qui vous l'a vendu ou contacter votre collectivité locale pour connaître les points de collecte de votre EEE. Vous trouverez également des informations à jour concernant votre pays en allant sur www.quefairedemesdechets.fr

Symptômes	Reason	Solution
Votre appareil ménager et votre smartphone ne sont pas connectés au réseau Wi-Fi.	Le mot de passe du Wi-Fi auquel vous essayez de vous connecter est incorrect.	<ul style="list-style-type: none"> • Trouvez le réseau Wi-Fi connecté à votre smartphone et supprimez-le, puis enregistrez votre appareil sur LG SmartThinQ.
	Les Données mobiles sont activées sur votre smartphone.	<ul style="list-style-type: none"> • Désactiver les Données Mobiles de votre smartphone et enregistrer l'appareil à l'aide du réseau Wi-Fi.
	Le nom du réseau sans fil (SSID) est défini de manière incorrecte.	<ul style="list-style-type: none"> • Le nom du réseau sans fil (SSID) doit être composé d'une combinaison de chiffres et de lettres anglais. (Les caractères spéciaux ne sont pas autorisés)
	La fréquence du routeur n'est pas de 2,4 GHz.	<ul style="list-style-type: none"> • Seule une fréquence de routeur de 2,4 GHz est prise en charge. Réglez le routeur sans fil sur 2,4 GHz et connectez l'appareil au routeur sans fil. Pour vérifier la fréquence du routeur, consultez votre fournisseur de services Internet ou le fabricant du routeur.
	La distance entre l'appareil et le routeur est trop éloignée.	<ul style="list-style-type: none"> • Si la distance entre l'appareil et le routeur est trop éloignée, le signal peut être faible et la connexion peut ne pas être configurée correctement. Déplacez le routeur de manière qu'il soit plus proche de l'appareil.







LG Customer Information Centre

For inquiries or comments, visit www.lg.com or call;



DEUTSCHLAND	01806 11 54 11
BELGIQUE	015 200 255
LUXEMBOURG	0032 15 200 255
NEDERLAND	0900 543 5454
ITALIA	199 600 099
ESPAÑA	963 050 500
ČESKO	810 555 810
SLOVENSKO	0850 111 154
PORTUGAL	808 78 54 54
ROMÂNIA	031 228 35 42
LIETUVA	8 8000 8081
LATVIJA	8 0200 201
EESTI	800 9990
ΕΛΛΑΔΑ	801-11-200-900
ΚΥΠΡΟΣ	8000 0810
POLSKA	0801 54 54 54 022 454 54 54
РОССИЯ	8-800-200-76-76
ÖSTERREICH	0 810 144 131
SCHWEIZ	0848 543 543
SRBIJA	011 36 30 500
SVERIGE	0770 54 54 54
NORGE	815 691 54
DANMARK	78 79 64 54
SUOMI	0800 0 54 54
MAGYARORSZÁG	0 640 54 54 54
HRVATSKA	(01) 553 55 54
BOSNA	(033) 911 811
SLOVENIJA	080 543 543
БЪЛГАРИЯ	0 7001 54 54

Register your product Online!

www.lg.com

The model and serial number of the refrigerator is located on the back or one side of the refrigerator. Record it below should you ever need service.

MODEL _____

SERIAL _____

Manufacturer address:

LG Electronics Wrocław Sp. z o. o.,
ul. LG Electronics 1-2, Biskupice Podgórne,
55-040 Kobierzyce, Poland.