

PC portable YOGA 7 14ITL5

Aspirateur

Manuel d'utilisation

Série VS20R90**** / Série VS15R85****

- Avant d'utiliser cet appareil, veuillez lire attentivement les instructions.
- Utilisation en intérieur uniquement



SAMSUNG

Sommaire

PRÉPARATION

Consignes de sécurité 3

INSTALLATION

Nom des pièces 13

Accessoires 14

Installation de la station de chargement 15

Guide d'installation 15

FONCTIONNEMENT

Utilisation de l'aspirateur 16

Utilisation de la station de chargement 16

Charge de la batterie 17

Utilisation de l'aspirateur 18

Utilisation des accessoires 19

ENTRETIEN

Entretien de l'aspirateur 22

Lorsque vous videz le réservoir de poussière 22

Vider le réservoir de poussière facilement sans faire voler la poussière 22

Vider et nettoyer le réservoir de poussière 22

Nettoyage du filtre 24

Nettoyage des accessoires 25

ANNEXE

Remarques et mises en garde 26

Utilisation de la batterie 26

Fonctionnement 27

Entretien 29

Dépannage 30

Caractéristiques techniques de l'appareil

Modèle		VS20R90****	VS15R85****
Alimentation		100-240 V~ 50-60 Hz	
Consommation électrique nominale		550 W	410 W
Caractéristiques de la batterie		Lithium-ion 21,9 V, 2 850 mAh, 6 éléments	Lithium-ion 21,6 V, 1 800 mAh, 6 éléments
Temps de charge		3,5 heures	
Temps de nettoyage	Aspirateur portable	Environ 6 minutes (MAX) / Environ 30 minutes (MID) / Environ 60 minutes (MIN)	Environ 5 minutes (MAX) / Environ 20 minutes (MID) / Environ 40 minutes (MIN)
	Brosse motorisée spéciale parquet	Environ 9 minutes (MAX) / Environ 20 minutes (MID) / Environ 40 minutes (MIN)	Environ 6 minutes (MAX) / Environ 20 minutes (MID) / Environ 30 minutes (MIN)
	Brosse motorisée Turbo Action	Environ 9 minutes (MAX) / Environ 20 minutes (MID) / Environ 35 minutes (MIN)	Environ 5 minutes (MAX) / Environ 18 minutes (MID) / Environ 27 minutes (MIN)

* Les temps de charge et de nettoyage peuvent varier en fonction des brosses installées et des conditions d'utilisation.

Consignes de sécurité

- Avant d'utiliser cet appareil, veuillez lire attentivement ce manuel et le conserver pour toute référence ultérieure.
- Les instructions d'utilisation suivantes concernent plusieurs modèles; il est donc possible que les caractéristiques de votre aspirateur soient légèrement différentes de celles spécifiées dans ce manuel.

Symboles Attention/Avertissement utilisés

AVERTISSEMENT

Indique un danger de mort ou de blessure grave.

ATTENTION

Indique un risque de blessure ou de dégât matériel.

Autres symboles utilisés

REMARQUE

Indique que le texte associé contient des informations importantes supplémentaires.

Le non-respect de cette instruction risquerait d'endommager les composants internes de l'aspirateur et d'annuler votre garantie.

Généralités

- Lisez attentivement toutes les instructions. Avant d'allumer l'aspirateur, assurez-vous que la tension de votre alimentation électrique correspond à celle indiquée sur la plaque signalétique située à l'arrière de l'aspirateur portable (côté contact de la batterie).
- **AVERTISSEMENT** : N'utilisez pas l'aspirateur dans un tapis ou un sol humide.
- En cas d'utilisation par un enfant ou à proximité d'un enfant, soyez extrêmement vigilant. Cet aspirateur ne doit pas être utilisé comme un jouet. Ne laissez jamais l'aspirateur en marche sans surveillance. N'utilisez l'aspirateur que dans le but pour lequel il est destiné, et comme décrit dans ces instructions.
- N'utilisez pas l'aspirateur sans son réservoir de poussière.
- Videz le réservoir de poussière avant qu'il ne soit plein pour conserver toute l'efficacité de votre aspirateur.
- N'utilisez pas l'aspirateur pour aspirer des allumettes, des cendres chaudes ou des mégots de cigarettes. Maintenez l'aspirateur à l'écart des cuisinières et autres sources de chaleur. La chaleur peut déformer et décolorer les pièces en plastique de l'appareil.
- Évitez d'aspirer des objets durs ou tranchants car ils risqueraient d'endommager les composants de l'aspirateur.
- N'obstruez pas l'orifice d'aspiration ou d'évacuation.
- Afin d'éviter tout dommage, débranchez la prise en la tenant par la fiche, et non en tirant sur le cordon.
- Cet appareil n'est pas destiné à être utilisé par des enfants de moins de 8 ans ou des personnes ayant des capacités physiques, sensorielles ou mentales réduites, ou avec un manque d'expérience et de connaissances, à moins qu'elles ne soient surveillées ou qu'elles aient reçu les instructions nécessaires concernant l'utilisation sécurisée de cet appareil et qu'elles comprennent les dangers impliqués. Les enfants ne doivent pas jouer avec l'appareil. Les enfants ne doivent pas procéder au nettoyage ou à la maintenance de l'aspirateur sans la surveillance d'un adulte.

-
- Les enfants doivent être sous la surveillance d'un adulte pour s'assurer qu'ils ne jouent pas avec l'appareil.
 - La batterie doit être débranchée de l'unité principale avant toute opération de nettoyage ou d'entretien sur l'aspirateur.
 - L'utilisation d'une rallonge n'est pas recommandée.
 - Si votre aspirateur ne fonctionne pas correctement, coupez l'alimentation et contactez un centre de dépannage Samsung agréé.
 - Si le cordon d'alimentation est endommagé, il doit être remplacé par le fabricant, son centre de dépannage ou par toute autre personne disposant de qualifications similaires afin d'éviter tout risque électrique.
 - N'utilisez pas l'aspirateur pour aspirer de l'eau.
 - Ne l'immergez pas dans l'eau pour le nettoyer.
 - Veuillez prendre contact avec Samsung ou un centre de dépannage Samsung pour obtenir une pièce de rechange s'il vous en faut une.
 - Pour plus d'informations sur les engagements de Samsung en matière d'environnement et les obligations légales spécifiques à l'appareil (par ex. directive REACH (DEEE, batteries)), consultez le site Web : samsung.com/uk/aboutsamsung/samsungelectronics/corporatecitizenship/data_corner.html

Station de chargement

- N'utilisez pas la prise polarisée avec une prise murale ou une rallonge non-polarisée.
- N'utilisez pas l'appareil à l'extérieur ni sur des surfaces mouillées.
- Débranchez la station de chargement de la prise lorsqu'il n'est pas utilisé ou avant toute opération d'entretien.
- Utilisez uniquement la station de chargement fourni par le fabricant pour recharger l'appareil.
- N'utilisez jamais de cordon ou de prise endommagé(e).

-
- Ne tirez pas sur le cordon ; ne soulevez pas l'appareil par le cordon ; n'utilisez pas le cordon comme poignée ; ne fermez pas de porte sur le cordon ; ne tirez pas le cordon sur des rebords ou des angles coupants. Maintenez le cordon éloigné des surfaces chauffées.
 - N'utilisez pas de rallonges ni de prises murales fournissant un courant nominal inadéquat.
 - Ne rechargez pas une batterie non rechargeable.
 - Ne débranchez pas l'appareil en tirant sur le cordon. Pour débrancher, tenez la prise et non le cordon.
 - Ne détériorez pas les batteries et ne les faites pas brûler car elles risquent d'exploser à des températures élevées.
 - N'essayez pas d'ouvrir la station de chargement. Les réparations doivent être effectuées uniquement par un centre de dépannage Samsung qualifié.
 - N'exposez jamais la station de chargement à des températures élevées et évitez tout contact avec l'humidité.

Aspirateur

- N'aspirez jamais d'objets pointus ou tranchants tels que des morceaux de verres, des clous, des vis, des pièces de monnaie, etc.
- N'utilisez pas l'appareil sans filtre. Pour les opérations de maintenance, n'insérez jamais vos doigts ou des objets dans le compartiment du ventilateur au cas où l'appareil se remettrait accidentellement en marche.
- N'insérez aucun objet dans les ouvertures. N'utilisez pas l'appareil si l'une des ouvertures est obstruée. Nettoyez régulièrement les ouvertures pour éliminer toute trace de poussière, peluches, cheveux, ou toute autre chose risquant d'empêcher le passage de l'air.
- N'aspirez jamais de matière toxique (javel, ammoniac, produit de débouchage, etc.).

-
- N'aspirez jamais d'objets en train de brûler ou de fumer, tels que des cigarettes, des allumettes ou des cendres chaudes.
 - N'utilisez pas l'aspirateur dans un espace clos rempli de vapeurs de peinture à l'huile, de diluant, de substances antimites, de poussières inflammables et autres vapeurs explosives ou toxiques.

Installation

- Si vous rencontrez un problème lors de l'installation de la station de chargement, contactez un centre de dépannage Samsung.
- ✳ Si vous n'installez pas la station de chargement, les blessures ou le dysfonctionnement de l'appareil qui en découleront ne pourront être compensés.

À propos de l'alimentation

AVERTISSEMENT

- Lors de l'installation de la station de chargement, ne courbez pas le cordon d'alimentation avec trop de force et ne placez pas non plus d'objets lourds sur celui-ci.
 - Sinon, il pourrait y avoir un risque d'incendie ou de choc électrique.
- S'il y a de la poussière, de l'eau, etc. sur une broche ou un point de contact de la fiche d'alimentation, essuyez-les soigneusement.
 - Sinon, il pourrait y avoir un risque de dysfonctionnement ou de choc électrique.
- Ne tirez pas trop fort sur le cordon et ne touchez jamais la fiche avec les mains mouillées.
- Ne branchez pas la station de chargement à une source électrique n'ayant pas la bonne tension. Ne branchez pas la station de chargement à une multiprise ou à une rallonge. Ne laissez pas le cordon d'alimentation traîner sur le sol. Placez le cordon près d'un mur.
 - Sinon, il pourrait y avoir un risque d'incendie ou de choc électrique.

-
- N'utilisez pas de cordon ou de fiche d'alimentation endommagé(e) ou de prise électrique mal fixée.
 - Sinon, il pourrait y avoir un risque d'incendie ou de choc électrique.
 - Si le cordon d'alimentation est endommagé, faites appel à un centre de dépannage Samsung agréé pour faire remplacer le cordon d'alimentation par un neuf.
 - Sinon, il pourrait y avoir un risque d'incendie ou de choc électrique.

Fonctionnement

AVERTISSEMENT

- Ne touchez pas la borne de charge de l'aspirateur ou la station de chargement avec des baguettes, des tournevis métalliques, des fourchettes, des couteaux, etc.
 - Sinon, il pourrait y avoir un risque de dysfonctionnement de l'appareil ou de choc électrique.
- Assurez-vous que les bornes de batterie de la station de chargement n'entrent pas en contact avec un élément conducteur tel qu'un bracelet, une montre, une tige métallique, un clou, etc.
- Assurez-vous qu'aucun liquide tel que de l'eau ou du jus ne puisse entrer dans l'aspirateur ou dans la station de chargement.
 - Sinon, il pourrait y avoir un risque d'incendie ou de choc électrique.
- N'utilisez pas la station de chargement à d'autres fins que celles pour lesquelles il est prévu.
 - Sinon cela pourrait entraîner un incendie ou de sérieux dommages sur la station de chargement.
- N'aspirez pas de liquide, de lames, de broches, de braises, etc. pendant le nettoyage.
 - Sinon, il pourrait y avoir un risque de dysfonctionnement ou l'appareil pourrait être endommagé.

-
- Ne montez pas sur le corps de l'appareil et veillez à ne pas heurter l'appareil.
 - Sinon, il pourrait y avoir un risque de blessure ou l'appareil pourrait être endommagé.
 - La brosse et la sortie d'air ne doivent pas être obstruées lors du nettoyage.
 - Sinon, il pourrait y avoir un risque de dysfonctionnement ou d'incendie du(e) à une surchauffe de l'appareil.
 - Ce produit est conçu pour une utilisation domestique uniquement. N'utilisez pas ce produit pour un nettoyage intensif, nettoyage commercial, nettoyage industriel ou nettoyage en extérieur, notamment sur des pierres ou du ciment. Ne l'utilisez pas pour aspirer de la poudre de craie dans et autour de tables de billards ou de salles hospitalières aseptisées.
 - Sinon, il pourrait y avoir un risque de dysfonctionnement ou l'appareil pourrait être endommagé.
 - N'utilisez pas l'aspirateur à proximité d'appareils tels que des radiateurs, ou dans des endroits contenant des pulvérisateurs ou des matières inflammables.
 - Sinon, il pourrait y avoir un risque de déformation de l'appareil ou d'incendie.
 - Avant d'utiliser l'appareil, assurez-vous que les filtres sont correctement insérés.
 - Sinon, de la poussière pourrait entrer dans le moteur à l'intérieur du corps de l'aspirateur et cela pourrait endommager l'appareil. La puissance d'aspiration peut être réduite.
 - En cas de fuite de gaz ou d'utilisation de vaporisateurs inflammables, ne touchez pas la prise murale et ouvrez la fenêtre pour aérer.
 - Sinon, il pourrait y avoir un risque d'incendie ou d'explosion.
 - Si l'aspirateur émet un son étrange ou encore des odeurs ou de la fumée, éteignez immédiatement l'aspirateur puis prenez contact avec un centre de dépannage Samsung.
 - Sinon, il pourrait y avoir un risque d'incendie ou de choc électrique.

⚠ ATTENTION

- N'utilisez pas l'appareil près d'une matière inflammable. De plus, n'utilisez pas :
 - Dans un endroit où une bougie ou une lampe de bureau est placée sur le sol.
 - Dans un endroit où un radiateur est allumé sans surveillance, où des braises sont encore chaudes dans une cheminée, dans un cendrier, etc.
 - En présence de substances inflammables tels que de l'essence, de l'alcool, du diluant, un cendrier avec des cigarettes allumées, etc.
- Ne laissez pas les enfants s'accrocher à la station de chargement ou le pousser.
 - Ils risqueraient de se blesser ou d'endommager l'appareil et le sol.
- Lorsque vous avez besoin de poser l'aspirateur pendant une courte durée au cours du nettoyage, laissez l'aspirateur sur le sol.
 - Sinon, l'aspirateur risque de tomber et de provoquer des blessures ou de subir de sérieux dommages.
- Ne mettez pas l'appareil en charge près d'une fenêtre, d'un radiateur, de toilettes, d'une salle de bains, etc.
- Une fois que vous avez fini d'utiliser l'aspirateur, vous devez le ranger sur la station de chargement.
 - Sinon, l'appareil risque de tomber et de provoquer des blessures ou de subir de sérieux dommages.
- Ne rangez pas l'aspirateur en le posant contre un mur ou une table.
- N'utilisez pas l'aspirateur à d'autres fins que celles pour lesquelles il est prévu. (Ne laissez pas les enfants monter sur l'appareil ou jouer avec.)
 - Ils risqueraient de se blesser ou d'endommager l'appareil.

-
- Avant de brancher ou de débrancher la station de chargement, éteignez l'aspirateur et assurez-vous que les broches de la fiche d'alimentation n'entrent pas en contact avec vos mains.
 - Sinon, il pourrait y avoir un risque d'incendie ou de choc électrique.
 - Ne marchez pas brutalement sur la partie supérieure de la brosse humide lorsque vous l'utilisez.
 - Dans le cas contraire, vous risquez d'endommager l'appareil ou le sol.
 - Lorsque vous utilisez l'aspirateur, faites attention à ne pas vous blesser avec les pièces mobiles ou en rotation.
 - Faites attention à ne pas aspirer des pièces du corps de l'appareil avec une brosse de l'aspirateur (spéciale cheveux, etc.).
 - Lorsque vous nettoyez les murs ou le plafond, utilisez vos deux mains.
 - Utilisez vos deux mains pour passer l'aspirateur. Si vous le passez avec une seule main, vous risquez de vous faire mal au poignet ou de faire tomber l'aspirateur et de blesser quelqu'un ou d'endommager l'aspirateur.
 - Lorsque vous assemblez l'aspirateur, faites attention à ne pas coincer vos doigts ou vos mains dans l'articulation de la poignée.
 - N'utilisez pas l'aspirateur sur les objets qui peuvent se rayer facilement (écrans, appareils en acier inoxydable, etc.).
 - Ne rangez pas l'aspirateur à l'intérieur d'une voiture.
 - N'utilisez pas d'eau pour nettoyer l'aspirateur pendant que vous l'utilisez.
 - Utilisez l'aspirateur uniquement dans des endroits secs.
 - N'utilisez pas l'aspirateur dans des endroits humides ou sur l'eau.
 - N'utilisez pas l'aspirateur pour ramasser les boissons qui se sont déversées ou les excréments d'animaux domestiques.
 - N'utilisez pas l'aspirateur sous la lumière directe du soleil ou par forte chaleur.

Entretien

⚠ AVERTISSEMENT

- Avant de retirer les corps étrangers à l'intérieur de l'aspirateur, pensez à d'abord éteindre l'aspirateur.
 - Si l'aspirateur est allumé lorsque vous retirez les corps étrangers, vous risquez de vous blesser ou d'endommager l'aspirateur.
- Lorsque vous nettoyez l'extérieur de l'appareil, éteignez-le d'abord puis essuyez-le avec une serviette sèche. Évitez de vaporiser de l'eau directement sur l'appareil ou d'appliquer des substances volatiles telles que du benzène, du diluant ou de l'alcool.
 - Si de l'eau pénètre dans l'appareil ou si une erreur se produit, éteignez l'appareil et prenez contact avec un centre de dépannage Samsung.
- Après avoir débranché l'appareil, nettoyez la station de chargement.
- Lorsque vous nettoyez les pièces lavables, n'utilisez pas de détergent alcalin, d'acide, de nettoyant industriel, d'assainisseur d'air, d'acide acétique, etc.
 - Sinon, des dégâts matériels risquent de survenir (ex : rupture du plastique, déformation, décoloration, détérioration des repères imprimés, etc.).

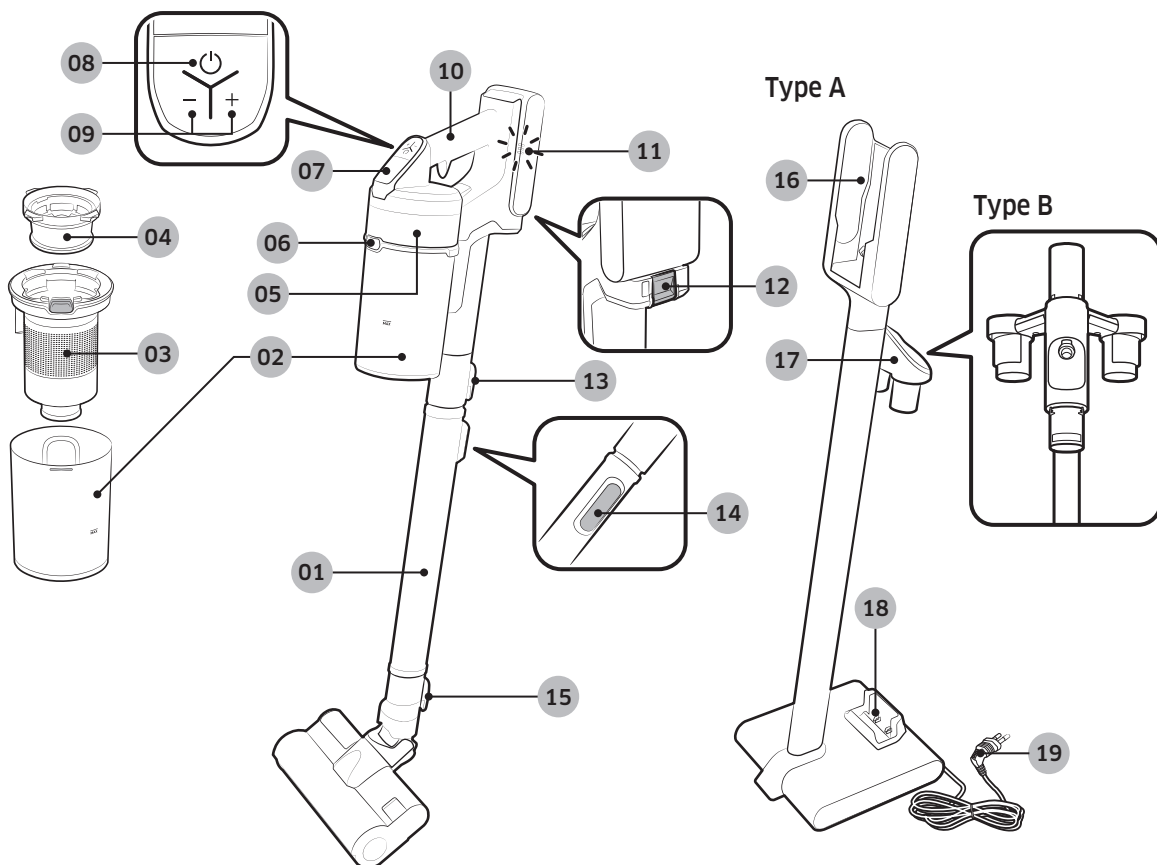
Pièces lavables		Réservoir de poussière, micro-filtre lavable, filtre à particules ultra-fines, filtre métallique, chiffon sec
Produit de nettoyage acceptable	Neutre	Produit vaisselle
Détergent interdit	Alcalin	Oxygène liquide, produit de nettoyage anti-moisissures, etc.
	Acide	Huile de paraffine, émulsifiant, etc.
	Nettoyants industriels	NV-I, PB-I, Opti, alcool, acétone, benzène, diluant, etc.
	Assainisseur d'air	Assainisseurs d'air avec pulvérisateur (saveur café, herbe, etc.)
	Huiles	Huiles animales ou végétales
	Etc.	Acide acétique comestible, vinaigre, acide acétique glacial, etc.

⚠ ATTENTION

- Ne poussez pas l'aspirateur lorsqu'il est rangé sur la station de chargement.
 - Vous risqueriez de vous blesser ou d'endommager l'appareil et le sol.



Nom des pièces



- | | |
|--|--|
| 01 Tube (réglable) | 10 Poignée |
| 02 Réservoir de poussière | 11 Indicateur du niveau de la batterie |
| 03 Filtre métallique | 12 Bouton de déverrouillage de la batterie |
| 04 Micro-filtre lavable | 13 Bouton de déverrouillage du tube |
| 05 Filtre à particules ultra-fines | 14 Bouton de réglage de la longueur du tube |
| 06 Bouton de déverrouillage du réservoir de poussière | 15 Bouton de déverrouillage de la brosse |
| 07 Affichage | 16 Partie de charge de l'aspirateur |
| 08 Bouton Marche/Arrêt (⏻) | 17 Porte-accessoires |
| 09 Bouton de contrôle de la puissance d'aspiration | 18 Encoche de charge de batterie supplémentaire |
| | 19 Cordon d'alimentation |

* Caractér. de la batterie

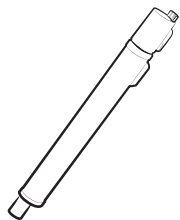
Série VS20R90**** : Lithium-ion 21,9 V, 2 850 mAh, 6 éléments

Série VS15R85**** : Lithium-ion 21,6 V, 1 800 mAh, 6 éléments

* Ces deux batteries ne sont pas compatibles entre elles.

Accessoires

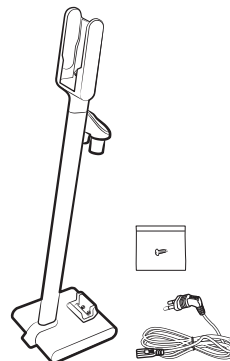
Les accessoires peuvent varier en fonction des modèles.



Tube (réglable)



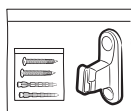
Batterie
(VS20R9076T7/EF : X 2)



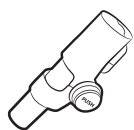
Station de chargement /
Vis : X 1 /
Cordon d'alimentation



Manuel d'utilisation



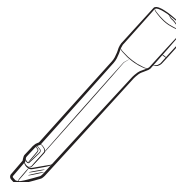
Vis : X 2 /
Douilles à expansion : X 2 /
Crochet de fixation : X 1



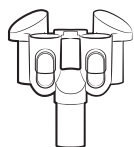
*Coude multidirectionnel



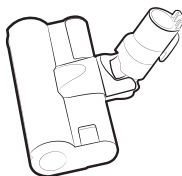
Accessoire 2-en-1



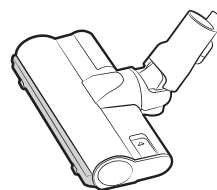
Suceur fente



*Support de brosse



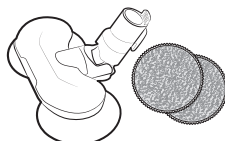
*Brosse motorisée spéciale
parquet



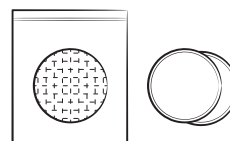
*Brosse motorisée Turbo
Action



*Mini brosse motorisée
spéciale animaux



*Brosse humide / Tampon
humide à usages multiples

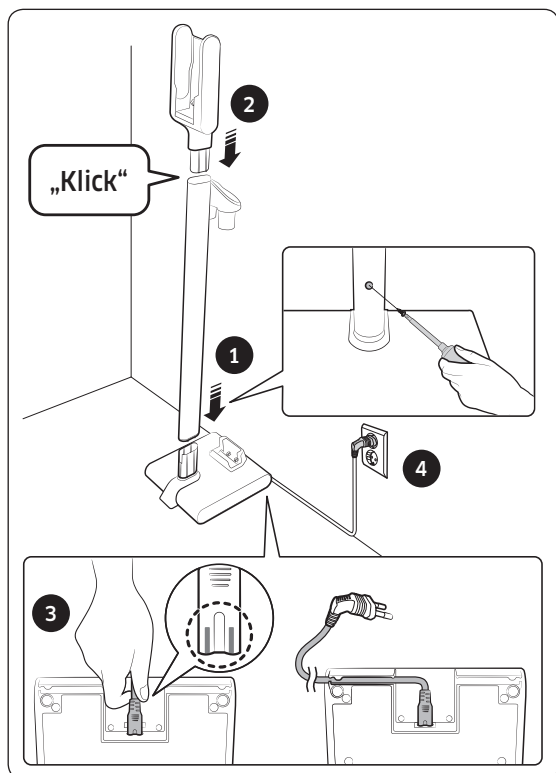


*Tampon humide à usage
unique / Tampon de fixation

* Option

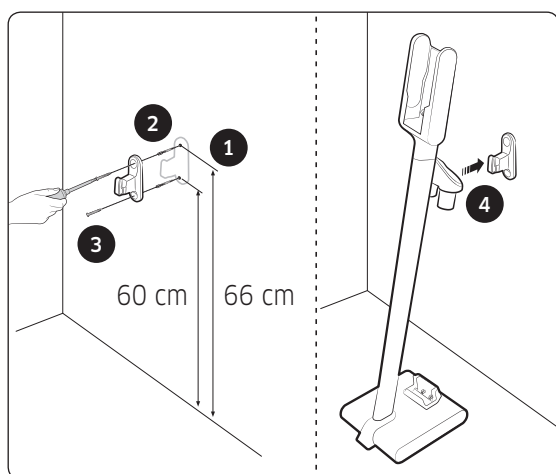
Installation de la station de chargement

Guide d'installation



Assemblage de la station de chargement

- 1 Montez le tube de la station sur le support inférieur et fixez-le à l'aide d'une vis (petite).
 - Vérifiez que la direction de montage est correcte et poussez fermement pour le trou de vis soit à la bonne position.
- 2 Montez la partie de charge de l'aspirateur en haut du tube de la station.
 - Une fois montée, ne la démontez pas.
- 3 Raccordez le cordon d'alimentation à l'arrière de la station de chargement.
 - Tenez la partie raccordement du cordon et enfoncez-la fermement dans les broches de raccordement jusqu'à ce que les lignes grises au bout du cordon ne soient plus visibles.
 - Lors de l'insertion du cordon dans la rainure au bas du support inférieur, la station de chargement peut être installé contre le mur.
- 4 Branchez la station de chargement.



Fixation par crochet

- 1 Utilisez le crochet de fixation comme modèle pour marquer l'emplacement des trous des vis en haut et en bas sur le mur.
 - Partie supérieure : 66 cm par rapport au sol
 - Partie inférieure : 60 cm par rapport au sol
- 2 Percez des trous à l'aide d'un foret de 6 mm et insérez les douilles à expansion fournies dans les trous.
- 3 Fixez le crochet de fixation au mur avec les vis fournies (grandes).
- 4 Accrochez la rainure de la station de chargement au crochet de fixation.



* Veuillez vous reporter au code QR pour obtenir des informations détaillées sur la méthode d'installation et de charge de la station de chargement.

Utilisation de l'aspirateur

Utilisation de la station de chargement

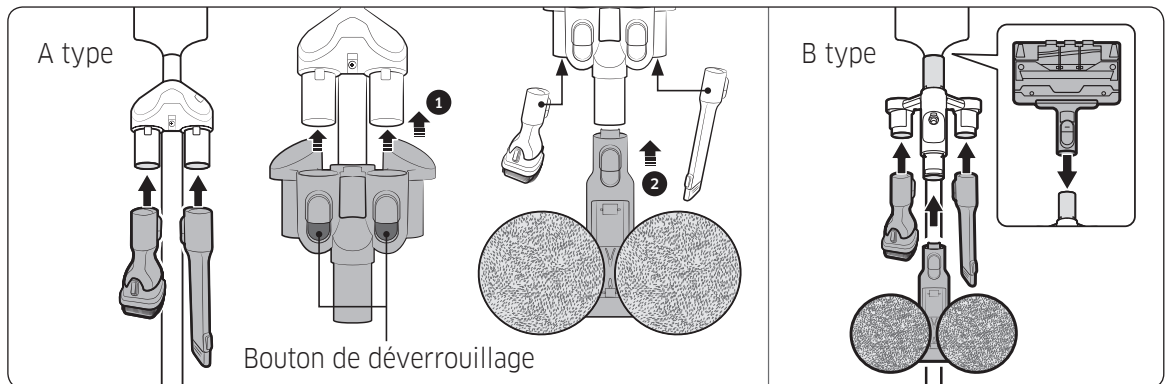


Mise en charge

- * Vérifiez que l'arrière de la batteries est placé correctement sur la partie de charge de l'aspirateur.
- * Vérifiez si le voyant de niveau de batterie apparaît durant la charge.
- * L'indicateur du niveau de la batterie clignote pendant la charge. Lorsque la charge est terminée, l'indicateur cesse de clignoter et son intensité lumineuse diminue.

Rangement des accessoires

- * Lorsque les accessoires sont démontés pour être rangés, de la poussière peut tomber de la partie aspiration de l'aspirateur.
- * Après utilisation, raccourcissez la longueur du tube et faites fonctionner l'appareil en mode MAX pendant 10 secondes.



Rangement de la brosse humide

Lorsque le support de brosse est monté sur le socle de charge, vous pouvez également ranger la brosse humide sur le socle de charge.

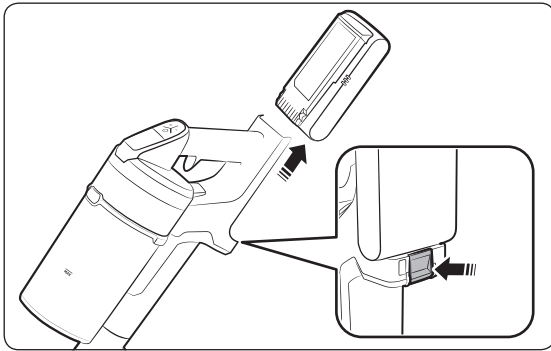
- * Ne montez pas la mini brosse motorisée sur le support de brosse. Dans le cas contraire, vous risquez d'endommager l'appareil.
- * Si la brosse humide est rangée avec le tampon encore humide, le mur situé près du tampon humide risque d'être contaminé. Après avoir nettoyé le tampon, séchez-le complètement.
- * Lors du démontage du support de brosse, appuyez sur les 2 boutons de déverrouillage sur le support.

Charge de la batterie

- * Lorsque le voyant de niveau de batterie est sur son niveau le plus faible et qu'il clignote (🔋), mettez la batterie en charge.
- * Lors de la charge de l'aspirateur, assurez-vous que la partie raccordement de la station de chargement est correctement branchée.
- * L'aspirateur ne peut pas être utilisé pendant qu'il est en charge.

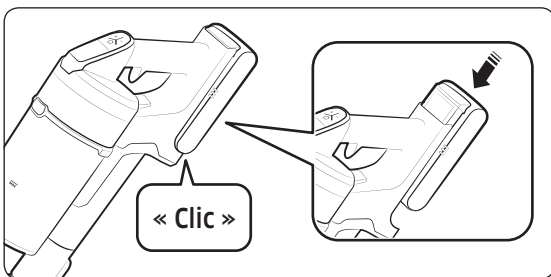
⚠ ATTENTION

- Avant d'éjecter la batterie, vous devez éteindre l'appareil. (Si vous forcez l'éjection de la batterie pendant que l'aspirateur est en marche, l'aspirateur peut présenter un dysfonctionnement.)
- Faites attention à ne pas faire tomber la batterie. Si vous la faites tomber, vous risquez de vous blesser ou d'endommager la batterie.



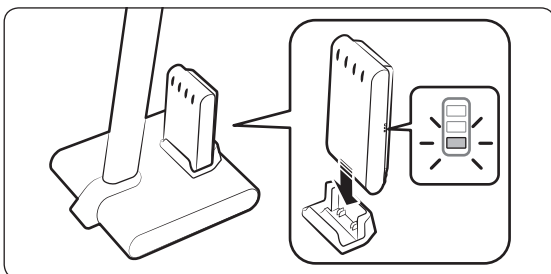
Éjection de la batterie

Appuyez sur le bouton de déverrouillage de la batterie à l'arrière de la poignée pour éjecter la batterie.



Réinsertion de la batterie

Enfoncez la batterie en place jusqu'à entendre un déclic.

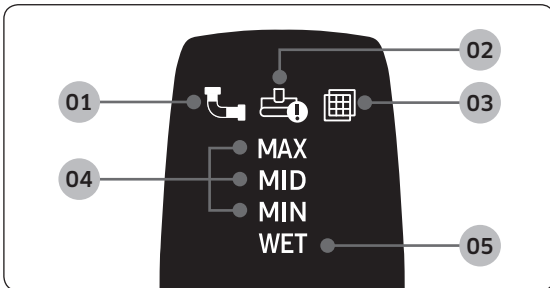
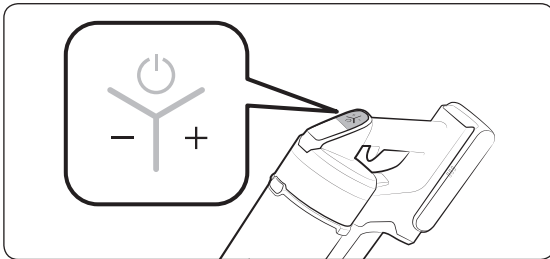
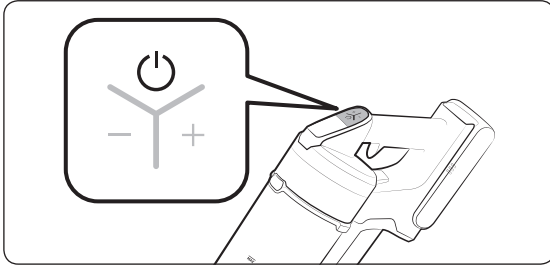


Charge de la batterie supplémentaire

- Chargez la batterie supplémentaire grâce à la fente de charge de batterie supplémentaire située dans la partie inférieure de la station de chargement.
- Poussez fermement la batterie pour l'insérer.
- Vérifiez si le voyant de niveau de batterie apparaît durant la charge.

Utilisation de l'aspirateur

Lorsque la brosse s'accroche au sol (par exemple sur une moquette, un tapis, un drap, etc.) ou qu'elle ne tourne pas correctement, changez la puissance d'aspiration sur le mode « MIN » ou « MID ».



Mise sous/hors tension (⏻)

Lorsque vous appuyez sur le bouton de mise sous tension, l'aspirateur commence à fonctionner en mode MID.

- Lorsque la brosse humide est montée sur l'appareil, ce dernier commence à fonctionner en mode « WET ».

Contrôle de la puissance d'aspiration

Vous pouvez contrôler la puissance d'aspiration de l'aspirateur.

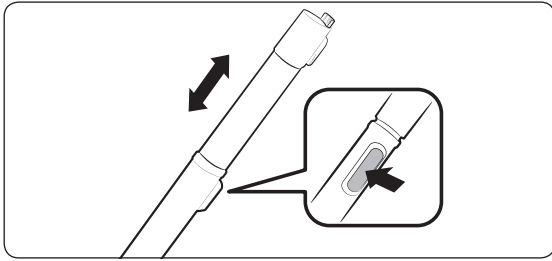
- Bouton + : augmente la puissance d'aspiration.
- Bouton - : réduit la puissance d'aspiration.
- * Le bouton de contrôle de la puissance d'aspiration ne fonctionne pas en mode WET.

Vérification de l'affichage

- 01** Obstruction : lorsque le réservoir de poussière, le tube ou la partie d'aspiration est obstrué(e)
- 02** Blocage de la brosse rotative : lorsqu'un corps étranger est bloqué la broche rotative
- * Si le dispositif anti-surchauffe du moteur fonctionne, l'affichage du blocage de la brosse rotative ne s'allume pas.
- 03** Absence de filtre : lorsque le micro-filtre lavable n'est pas assemblé correctement
- 04** Puissance d'aspiration : affiche la puissance d'aspiration actuelle
- 05** Mode de nettoyage de la brosse humide : Lorsque la brosse humide est montée sur l'appareil
- * Si l'affichage au-dessus de **01**, **02** ou **03** clignote quelques secondes et que l'aspirateur arrête de fonctionner, veuillez consulter la partie entretien de ce manuel pour prendre les mesures qui s'imposent.

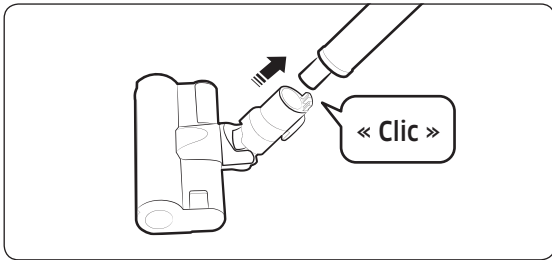
Utilisation des accessoires

Si l'aspirateur fonctionne alors que la brosse rotative ne fonctionne pas, vérifiez si une force excessive est appliquée sur la brosse ou si cette dernière est obstruée par un corps étranger. (Veuillez vous reporter à la partie dépannage de ce manuel.)



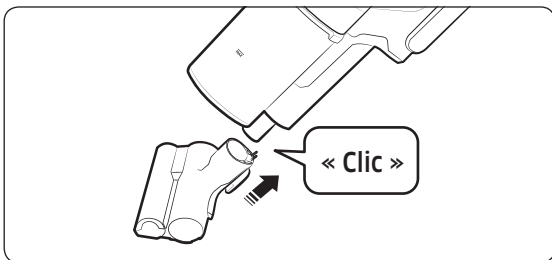
Réglage de la longueur du tube

Appuyez sur le bouton à l'arrière du tube pour régler la longueur du tube en 4 étapes.



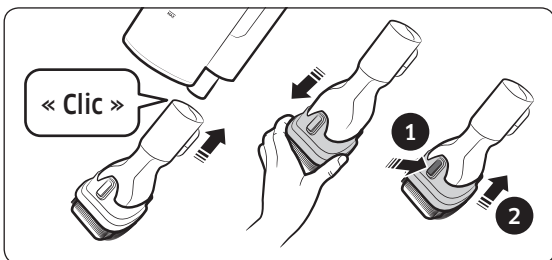
Brosse motorisée spéciale parquet

Utilisez-la pour nettoyer un sol (bois et linoléum).



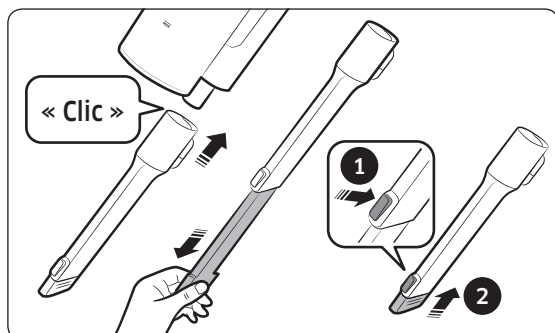
Mini brosse motorisée spéciale animaux

Utilisez-la pour nettoyer les draps.



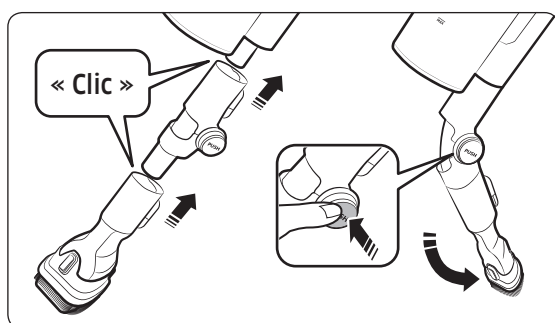
Accessoire 2-en-1

Utilisez-le pour enlever la poussière sur les rideaux, meubles, canapés, etc.



Suceur fente

Utilisez-le pour retirer la poussière dans les rainures des cadres de fenêtres, les fentes, les coins, etc.

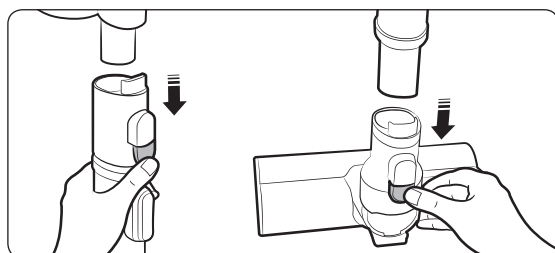


Coude multidirectionnel

Utilisez-le pour nettoyer les endroits difficiles d'accès tels que le haut ou l'arrière d'un meuble ou les plafonds.

REMARQUE

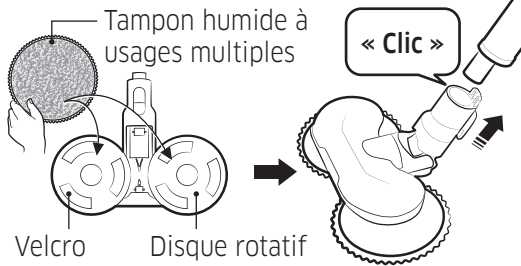
- L'coude multidirectionnel peut être raccordé à l'accessoire 2-en-1 et au suceur fente.



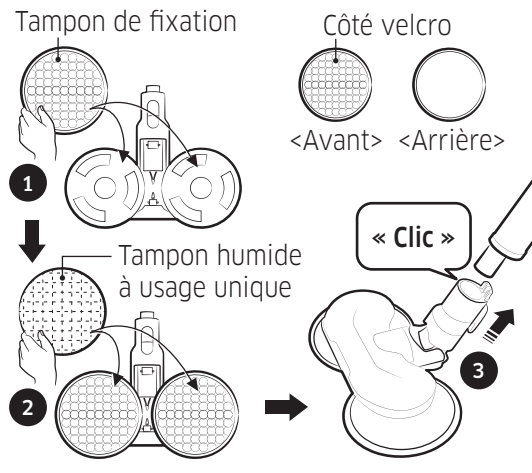
Démontage des accessoires

- Lors du démontage du tube, appuyez sur le bouton de déverrouillage à l'arrière du tube.
- Avant de démonter les accessoires, faites fonctionner en mode MAX pendant plus de 10 secondes pour éliminer les corps étrangers qui subsistent dans les accessoires.
- Lors du démontage de la brosse, appuyez sur le bouton de déverrouillage à l'arrière de la brosse.

Utilisation du tampon humide à usages multiples



Utilisation du tampon humide à usage unique



Brosse humide

Utilisez-la pour nettoyer un sol à l'aide d'un tampon humide (bois et linoléum).

- * La brosse humide ne dispose pas de fonction d'aspiration de la poussière.
- * Lors de l'installation du tampon humide, assurez-vous que le tampon est placé au centre du disque rotatif.
- * Une fois que vous avez fini d'utiliser la brosse humide, rangez-la sur le support de brosse.

Utilisation du tampon humide à usages multiples

Installez le tampon humide à usages multiples sur le disque rotatif.

Utilisation du tampon humide à usage unique

① Installez le tampon de fixation sur le disque rotatif et ② installez le tampon humide à usage unique par-dessus le premier tampon.

- * Lors de l'utilisation du tampon humide à usage unique, veillez à ce que l'orientation du tampon de fixation soit correcte. Le côté velcro correspond à l'avant.
- * Une fois que vous avez fini d'utiliser le tampon humide à usage unique, jetez-le.
- * Si vous utilisez le tampon humide à usage unique sans le tampon de fixation, les performances de nettoyage peuvent être réduites.

Entretien de l'aspirateur

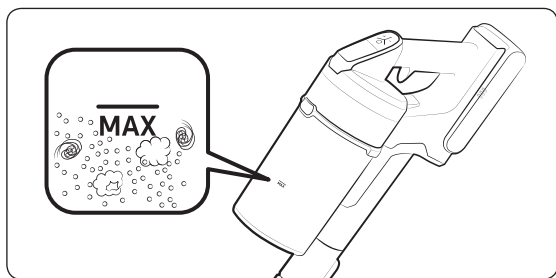


* Pour plus de détails, reportez-vous au code QR.

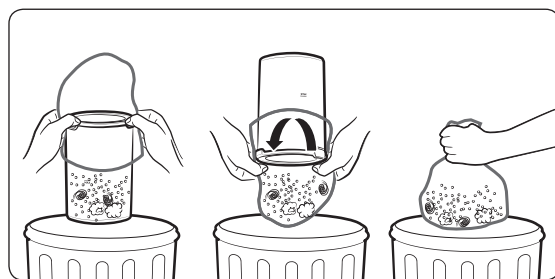
⚠ ATTENTION

- Avant de nettoyer l'aspirateur, éteignez-le.
- Lorsque le réservoir de poussière ou le filtre est rempli de poussière, l'aspirateur est susceptible de s'arrêter en raison du dispositif anti-surchauffe du moteur.
- Vous devez nettoyer le réservoir de poussière ou le filtre avant qu'il ne devienne complètement plein (repère Max).

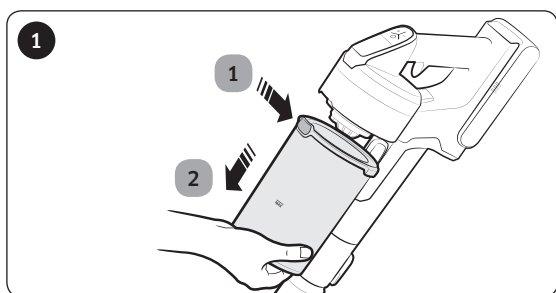
Lorsque vous videz le réservoir de poussière



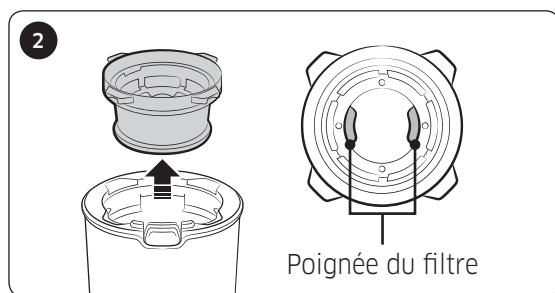
Vider le réservoir de poussière facilement sans faire voler la poussière



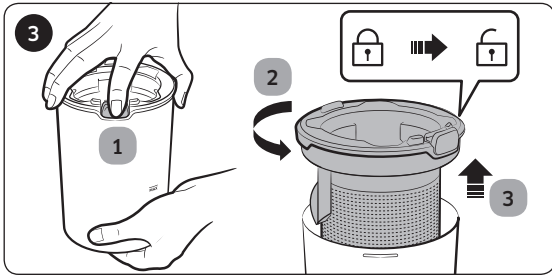
Vider et nettoyer le réservoir de poussière



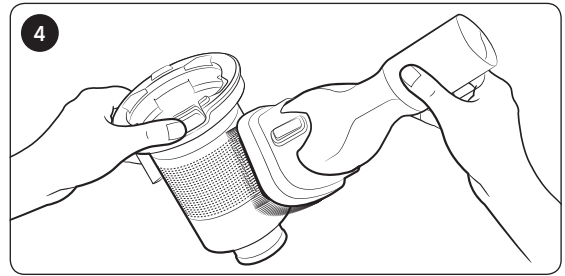
1 Après avoir appuyé sur le bouton de déverrouillage du réservoir de poussière, 2 tirez le réservoir dans la direction de la flèche.



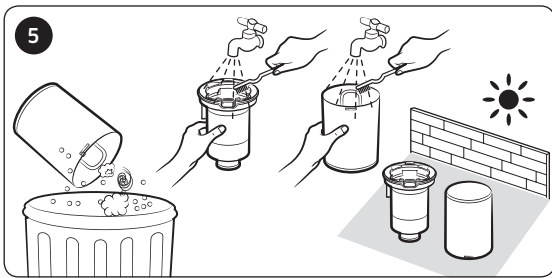
Retirez le micro-filtre lavable à l'aide des poignées du filtre à l'intérieur du micro-filtre lavable.



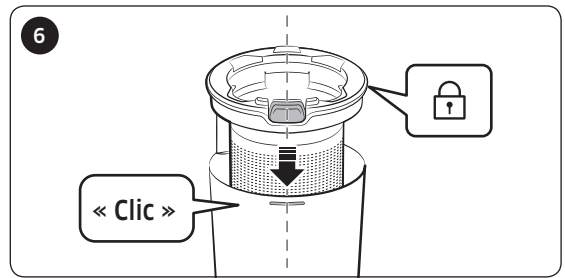
1 Tout en appuyant sur le bouton, 2 tournez le cache du réservoir de poussière et 3 retirez-le du réservoir de poussière.



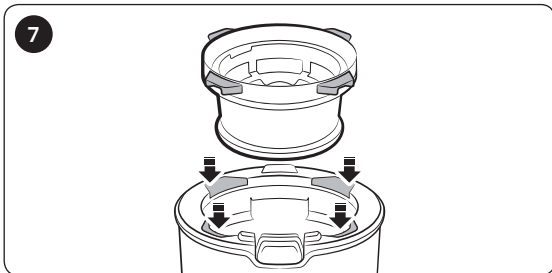
Retirez la poussière du filtre métallique à l'aide de l'accessoire 2-en-1.
* Ne tirez pas sur le caoutchouc présent sur le filtre métallique.



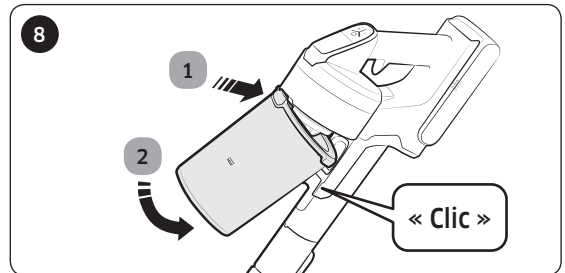
Après avoir vidé le réservoir de poussière, nettoyez-le et laissez-le sécher à l'ombre.
* S'il est exposé à une source de chaleur, l'appareil risque de se déformer.



Remontez le cache du réservoir de poussière en alignant le bouton de déverrouillage du réservoir de poussière avec la rainure.



Remontez le micro-filtre lavable dans le cache du réservoir de poussière en l'insérant dans les rainures du cache du réservoir de poussière.

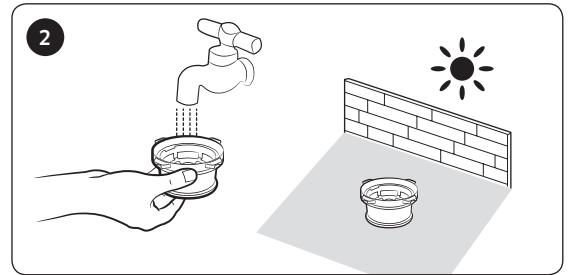
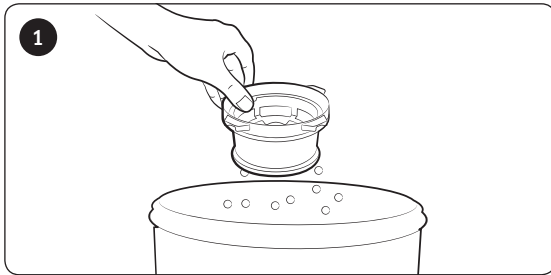


Remontez le réservoir de poussière sur l'aspirateur comme indiqué sur l'illustration, en poussant jusqu'à ce que vous entendiez un déclic.

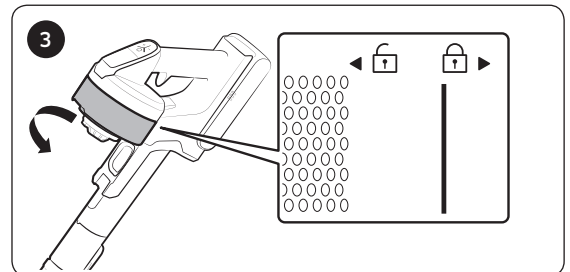
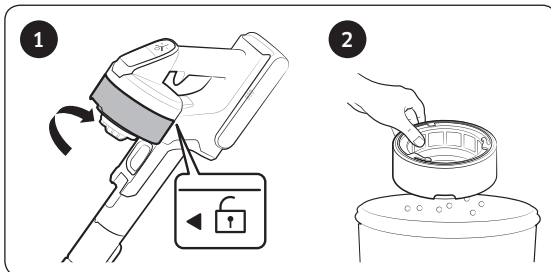
Nettoyage du filtre

- Pour optimiser les performances du filtre, retirez fréquemment la poussière du filtre et nettoyez le filtre à l'eau une fois par mois.
 - Après l'avoir nettoyé, laissez-le sécher complètement à l'ombre pendant 24 heures avant de l'utiliser.
 - S'il est exposé à une source de chaleur, l'appareil risque de se déformer.

Micro-filtre lavable



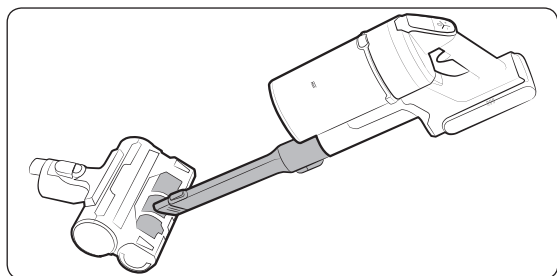
Filtre à particules ultra-fines



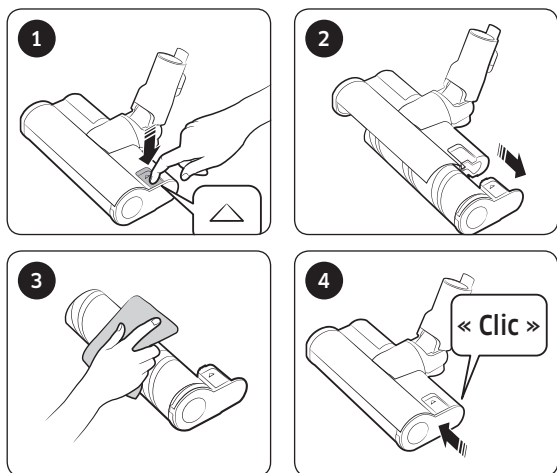
* Lors de l'assemblage, tournez le filtre jusqu'à ce que la ligne sous l'image du cadenas ne soit plus visible.

Nettoyage des accessoires

Mini brosse motorisée spéciale animaux



Brosse motorisée spéciale parquet



REMARQUE

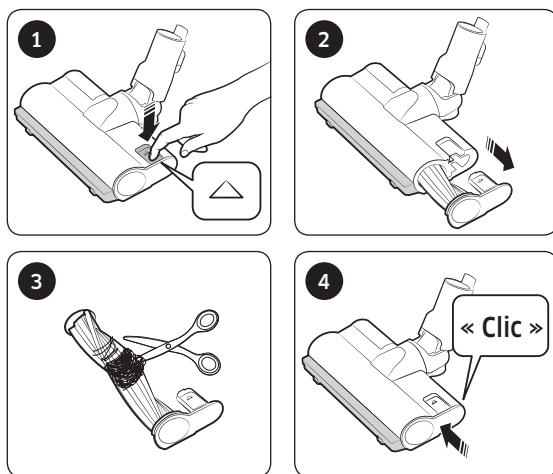
- Lorsque des corps étrangers restent sur la brosse, retirez-les avec un mouchoir humide ou un chiffon sec.

ATTENTION

- Ne nettoyez pas la brosse rotative et la partie aspiration avec de l'eau.
- N'utilisez pas la brosse motorisée spéciale parquet pour retirer l'humidité.

- Si la brosse rotative ne fonctionne pas même après avoir nettoyé la brosse motorisée spéciale parquet, le dispositif anti-surchauffe du moteur de la brosse peut fonctionner. Patientez 30 minutes ou plus pour laisser le moteur refroidir, puis réessayez.

Brosse motorisée Turbo Action



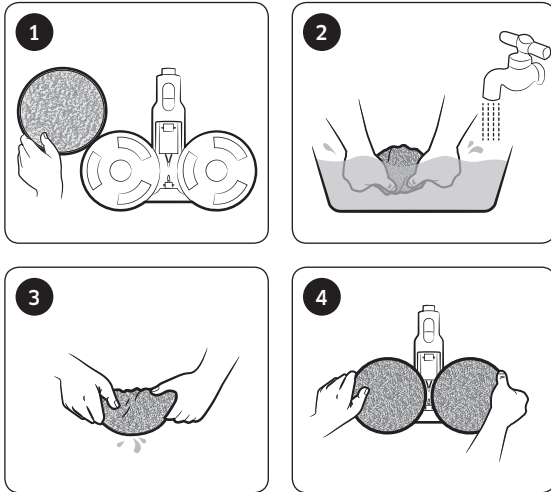
- Si les corps étrangers ne sont pas retirés, utilisez des ciseaux pour les enlever.

REMARQUE

- Si un chiffon ou un autre corps étranger est aspiré et enchevêtré dans la brosse rotative (tambour), cette dernière cesse de fonctionner pour protéger le moteur de la brosse. Après avoir nettoyé la brosse, mettez l'appareil hors tension puis de nouveau sous tension.
- Si une brosse ne fonctionne pas après le nettoyage, mettez l'appareil hors tension puis de nouveau sous tension.
- Lorsque vous nettoyez la brosse, faites attention à ne pas coincer vos doigts dans l'articulation de la brosse.

Remarques et mises en garde

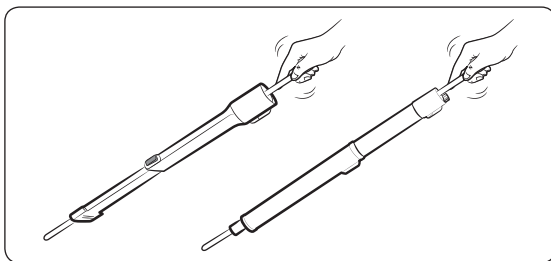
Brosse humide



REMARQUE

- Si la brosse rotative ne fonctionne pas même après avoir nettoyé la brosse à action douce et la brosse humide, cela signifie que le dispositif anti-surchauffe du moteur de la brosse est peut-être en marche. Patientez 30 minutes ou plus pour laisser le moteur refroidir, puis réessayez.

Suceur fente / Tuyau réglable



Utilisation de la batterie

REMARQUE

- Si votre aspirateur ne fonctionne pas après avoir rechargé la batterie, remplacez cette dernière. S'il ne fonctionne toujours pas avec la batterie neuve, prenez contact avec un centre de dépannage Samsung.
- Vous pouvez charger deux batteries en même temps. La batterie supplémentaire est vendue séparément.
- Lorsque vous achetez une batterie dans un centre de dépannage Samsung, vérifiez que le logo authentique Samsung est bien apposé sur la batterie (**SAMSUNG**) et que le nom de la batterie (Série VS20R90****: VCA-SBT90 / Série VS15R85****: VCA-SBT90E) y figure.

ATTENTION

- Ne démontez pas la batterie ou la station de chargement.
- N'appliquez pas de source de chaleur sur la batterie et ne jetez pas la batterie au feu.
- La batterie est spécialement conçue pour cet appareil ; ne l'utilisez pas pour d'autres appareils électroniques ou à d'autres fins.
- Retirer la batterie pendant l'utilisation peut provoquer un dysfonctionnement de l'appareil.

-
- Pour des raisons de sécurité, si la batterie est retirée pendant que le moteur de l'aspirateur est en marche, la batterie risque de ne pas fonctionner pendant 30 secondes après l'avoir réinstallée.
 - Le temps de charge de la batterie et la durée d'utilisation peuvent être réduits avec une utilisation accrue de la batterie. Lorsque la batterie ne se charge plus ou s'épuise rapidement, remplacez la batterie usée.
 - Utilisez uniquement la station de chargement et les batteries fournis par le fabricant.
 - Avant d'insérer la batterie, vérifiez qu'elle est insérée dans le bon sens.
 - Lorsque vous mettez une batterie vide au rebut, placez-la dans la boîte de collecte de piles usagées pour la faire recycler.
 - Si vous ne prévoyez pas d'utiliser votre aspirateur pendant une période prolongée, détachez la batterie de l'aspirateur.
 - Lorsque vous installez la batterie dans l'aspirateur, insérez-la jusqu'à entendre un « clic ». Ce « clic » vous indique que la batterie est bien fixée.
 - Dans le cas contraire, la batterie risque de tomber et d'endommager l'appareil ou de provoquer des blessures.
 - Ne faites pas glisser la batterie, ne la soumettez pas à un coup ou à un choc.
 - Ne démontez pas la batterie et assurez-vous de ne pas créer de court-circuit entre les bornes positive (+) et négative (-).
 - Des fuites de batterie peuvent se produire suite à un usage intensif ou à des températures extrêmes. En cas de contact du liquide avec votre peau, rincez rapidement à l'eau la zone affectée. En cas de contact du liquide avec vos yeux, rincez-les immédiatement à l'eau claire pendant au moins 10 minutes. Consultez un médecin rapidement.
 - Pour protéger le moteur et la batterie, l'aspirateur ne peut pas fonctionner à une température inférieure à 5 °C ou supérieure à 45 °C.

Fonctionnement

REMARQUE

- Si une force excessive est appliquée sur une brosse ou si un corps étranger est coincé dans la brosse rotative (tambour), il se peut que la brosse s'arrête afin de protéger le moteur ou l'aspirateur. Éteignez l'aspirateur, retirez le corps étranger, puis rallumez l'aspirateur. Si l'aspirateur ne s'allume pas, éteignez-le puis rallumez-le.

-
- De l'électricité statique peut se produire en fonction de l'humidité, de la température et du revêtement de sol, etc. dans votre maison. Si cela se produit à plusieurs reprises, prenez contact avec un centre de dépannage Samsung.
 - Veuillez procéder à la charge complète de la batterie :
 - Avant d'utiliser une batterie neuve pour la première fois ou si vous n'avez pas utilisé la batterie pendant une période prolongée.
 - Lorsque le voyant de niveau de batterie est sur l'affichage le plus faible et qu'il clignote.
 - Si vous ne prévoyez pas d'utiliser l'aspirateur ou lorsque vous quittez votre domicile pendant une période prolongée, débranchez la station de chargement puis retirez la batterie de la station de chargement. Lorsque la batterie n'est pas chargée et n'est pas utilisée, celle-ci se décharge lentement.
 - Lorsque le niveau de la batterie est faible, mettez la batterie en charge. Si le niveau de la batterie reste faible pendant une période prolongée, ce peut entraîner une dégradation des performances de la batterie.
 - Nettoyez doucement le tampon humide à usages multiples de la brosse humide avec vos mains en utilisant du savon nettoyant.
 - Si le tampon humide est exposé à une source de chaleur ou à de l'adoucissant, il risque d'être altéré et les performances de l'appareil peuvent alors être réduites.
 - Le tampon humide à usages multiples peut passer au lave-linge. Toutefois, s'il est soumis à des températures d'ébullition, le tampon risque d'être altéré ou de se décolorer et les performances de l'appareil peuvent alors être réduites.
 - Utilisez un tampon humide d'origine fourni par Samsung Electronics spécialement pour la brosse humide.
 - Si la brosse humide est utilisée sans tampon humide, tout dysfonctionnement de l'appareil ne sera pas couvert par la garantie et des frais de réparation seront facturés.
 - Lorsque vous achetez un tampon humide à usages multiples supplémentaire pour la brosse humide, prenez contact avec un centre de dépannage Samsung.
 - Lorsque vous achetez un tampon humide à usage unique supplémentaire, vérifiez le nom du modèle : VCA-SPA90.

⚠ ATTENTION

- Lorsque la brosse rotative (tambour) à l'intérieur d'une brosse est en marche, ne touchez pas la brosse.
 - Sinon, votre main risque d'être happée et vous risquez de vous blesser.
- Avant d'utiliser la brosse humide, détachez le tampon humide et appliquez un peu d'eau dessus, puis réinstallez-le sur le disque rotatif.
- Lorsque vous assemblez la poignée, faites attention à ne pas coincer vos doigts ou vos mains dans l'articulation de la poignée.
- N'utilisez pas l'aspirateur sur les objets qui peuvent se rayer (écrans, téléviseurs, etc.).

Entretien

📖 REMARQUE

- Parfois, la roue d'une brosse peut rayer le sol. Avant d'utiliser l'aspirateur, vérifiez l'état des roues de la brosse.
 - Si des corps étrangers sont présents sur la roue de la brosse et s'ils ne peuvent pas être facilement retirés, prenez contact avec un centre de dépannage Samsung.

- Si la partie interne de la brosse humide est obstruée par un corps étranger de grosse taille, la vitesse de rotation est réduite ou l'appareil cesse de tourner.

⚠ ATTENTION

- Ranger l'aspirateur à un endroit exposé aux rayons du soleil pendant de longues heures risque d'entraîner une déformation ou une décoloration des pièces de l'aspirateur. Par conséquent, après avoir nettoyé les pièces de l'aspirateur, faites-les sécher à l'ombre.
- Ne nettoyez pas la brosse de l'aspirateur avec de l'eau. La nettoyer avec de l'eau peut entraîner une déformation ou une décoloration de la brosse.
- Vous devez débrancher la station de chargement avant de le nettoyer.
- Si vous constatez une réduction progressive de la puissance d'aspiration ou une surchauffe anormale de l'aspirateur, remplacez le filtre à particules ultra-fines.
- Après avoir nettoyé <le réservoir de poussière>, <le filtre métallique> ou <le micro-filtre lavable> à l'eau, laissez-le sécher à l'ombre.
 - S'il est exposé à une source de chaleur, l'appareil risque de se déformer.

Dépannage

En cas de problème, consultez les solutions indiquées ci-dessous avant d'appeler l'assistance. Si aucune des solutions proposées ne permet de résoudre le problème, veuillez consulter notre site Web www.samsung.com ou contacter le centre d'assistance clientèle Samsung. Notez que tout appel déterminant l'absence de défauts sera facturé.

Problèmes	Solutions
L'aspirateur ne fonctionne pas.	<ul style="list-style-type: none">• Vérifiez le niveau de la batterie et mettez-la en charge.• Vérifiez que l'appareil est éteint, puis appuyez sur le bouton Marche/Arrêt pour l'allumer.• Vérifiez si le tube, le réservoir de poussière ou la brosse est bloqué(e).• Vérifiez si le micro-filtre lavable est inséré correctement.• Si l'aspirateur n'a pas été utilisé pendant une période prolongée, rechargez la batterie.• Remplacez la batterie lorsque celle-ci arrive en fin de vie.
La puissance d'aspiration baisse soudainement et l'aspirateur émet un son de vibration.	<ul style="list-style-type: none">• Vérifiez si la brosse, le réservoir de poussière ou un tuyau est bouché(e) par des corps étrangers et retirez-les.• Vérifiez si le tube ou le réservoir de poussière est entièrement rempli de poussière. Si c'est le cas, videz-le.• Vérifiez que le filtre n'est pas sale. S'il l'est, nettoyez-le.
L'aspirateur ne peut pas être mis en charge.	<ul style="list-style-type: none">• Vérifiez que la tension alimentant la station de chargement est conforme aux exigences de ce dernier.• Vérifiez si l'aspirateur est allumé puis si la DEL du voyant de niveau de batterie est allumée.• Vérifiez s'il y a des corps étrangers (poussière) sur la borne de charge. Retirez tout corps étranger à l'aide d'un coton-tige ou d'un chiffon doux.
La brosse rotative (tambour) située à l'intérieur d'une brosse ne fonctionne pas.	<ul style="list-style-type: none">• Lorsque l'affichage de brosse rotative bloquée est activé, coupez l'alimentation de l'aspirateur et vérifiez que la brosse ne soit pas obstruée par un corps étranger. Si tel est le cas, retirez le corps étranger et redémarrez l'aspirateur.• Vérifiez si l'aspirateur est allumé, puis éteignez-le et rallumez-le.<ul style="list-style-type: none">- Pour la brosse motorisée spéciale parquet et la brosse humide, si le dispositif anti-surchauffe du moteur de la brosse est en marche, il faut attendre environ 30 minutes pour que le moteur refroidisse.

Problèmes	Solutions
Une odeur émane de la sortie d'air ou du filtre de l'aspirateur.	<ul style="list-style-type: none"> • Videz le réservoir de poussière et nettoyez les filtres régulièrement. <ul style="list-style-type: none"> - Étant donné que votre aspirateur est un appareil neuf, il se peut qu'une légère odeur émane au cours des 3 premiers mois après l'achat. - Si vous utilisez régulièrement l'aspirateur, la saleté accumulée dans le réservoir de poussière ou présente sur le filtre peut émettre une odeur. • Des filtres de rechange sont disponibles auprès de votre centre de dépannage Samsung local.
Le nettoyage est terminé mais de petites particules de poussière tombent de la brosse.	<ul style="list-style-type: none"> • Après le nettoyage, faites fonctionner l'aspirateur pendant 10 secondes ou plus pour aspirer les petites particules de poussière.
L'aspirateur s'arrête de fonctionner pendant le nettoyage.	<ul style="list-style-type: none"> • Ce produit est équipé du dispositif anti-surchauffe du moteur. Il s'arrêtera de fonctionner temporairement dans les conditions suivantes. <ul style="list-style-type: none"> - Lorsque l'aspirateur fonctionne avec un réservoir de poussière plein. - Lorsque l'aspirateur fonctionne avec la partie aspiration ou la brosse obstruée. - Lorsque le suceur fente est utilisé pendant une durée prolongée. • Après avoir corrigé la cause du problème, rallumez le produit. (Ce cas peut varier en fonction de la température ambiante.)
De l'électricité statique est produite lors du nettoyage d'un tapis épais et souple.	<ul style="list-style-type: none"> • Les matières d'un tapis (tapis de crèche, tapis anti-bruit entre des étages d'un immeuble, etc.) peuvent produire de l'électricité statique. <ul style="list-style-type: none"> - Utilisez la brosse sur un sol normal pendant quelques instants puis nettoyez à nouveau ; l'électricité statique disparaît alors.

- Cet aspirateur est conforme aux normes suivantes :
 - La directive relative à la basse tension 2014/35/UE
 - La directive CEM 2014/30/UE

Samsung Service Consommateur
BP 200 93404 Saint Ouen Cedex

SAMSUNG

Pour toute information ou tout
renseignement complémentaire sur nos
produits, notre service consommateurs
est à votre disposition au :

01 48 63 00 00

Vous pouvez également
vous connecter à notre site internet

www.samsung.com/fr/support



DJ68-00B21T-01