



**MARQUE: HERCULES**  
**REFERENCE: STARLIGHT**  
**CODIC: 4622251**



**NOTICE**  
↓



# DJCONTROL STARLIGHT

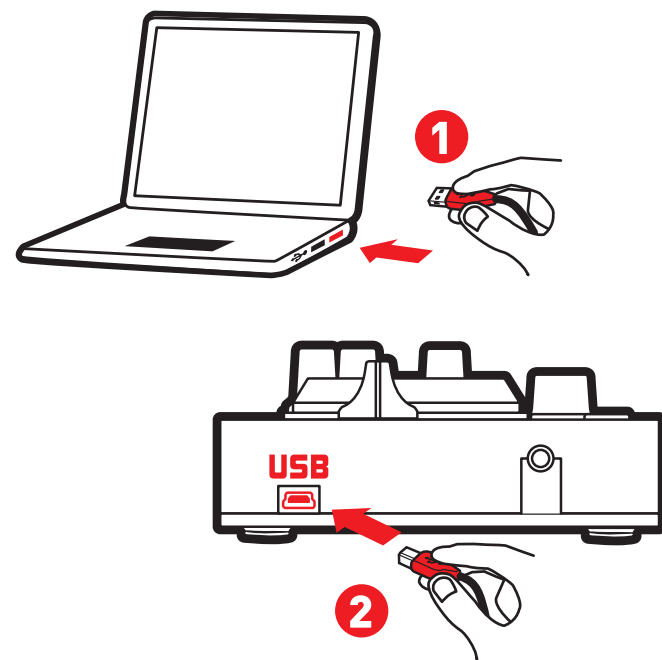
Quick Start Guide  
 Guide de démarrage rapide  
 Schnellstartanleitung  
 Beknopte handleiding  
 Guida rapida  
 Guía rápida



## BEFORE USING YOUR DJCONTROL STARLIGHT

FR Avant d'utiliser votre DJCONTROL STARLIGHT  
 DE Bevor Sie Ihre DJCONTROL STARLIGHT in Betrieb nehmen  
 NL Voordat u uw DJCONTROL STARLIGHT in gebruik neemt  
 IT Prima di utilizzare la tua DJCONTROL STARLIGHT  
 ES Antes de usar tu DJCONTROL STARLIGHT

### 1 Connect DJCONTROL STARLIGHT to your computer.



FR Branchez votre DJCONTROL STARLIGHT à votre ordinateur  
 DE Schließen Sie die DJCONTROL STARLIGHT an Ihren Computer an  
 NL Sluit de DJCONTROL STARLIGHT aan op uw computer  
 IT Collega DJCONTROL STARLIGHT al tuo computer  
 ES Conecta DJCONTROL STARLIGHT al ordenador

### 2 Go to <https://serato.com/>



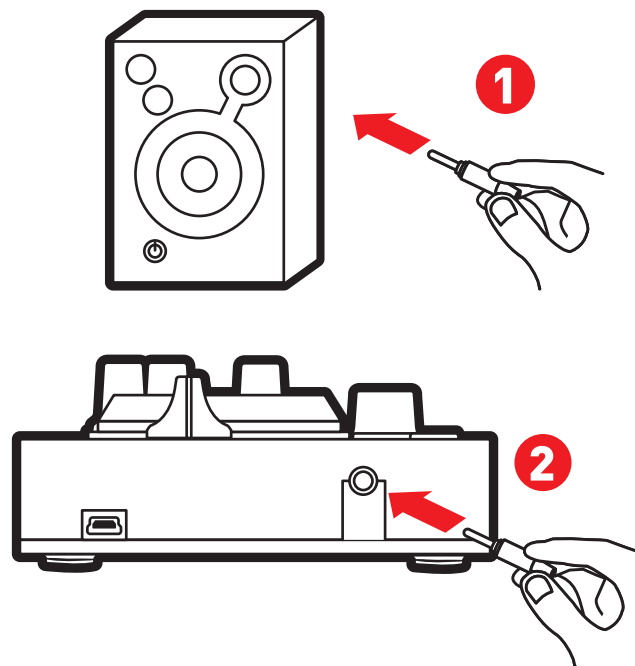
FR Allez sur : <https://serato.com/>  
 DE Gehen Sie auf: <https://serato.com/>  
 NL Ga naar: <https://serato.com/>  
 IT Vai su: <https://serato.com/>  
 ES Visita: <https://serato.com/>

### 3 Download and install Serato DJ Lite.



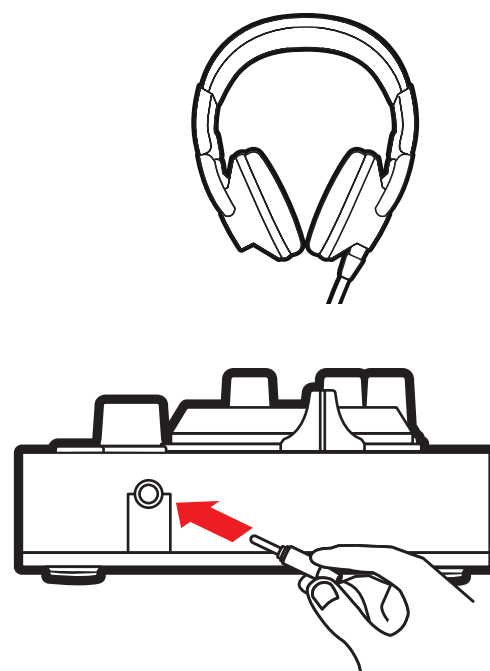
FR Téléchargez et installez le logiciel Serato DJ Lite  
 DE Laden Sie sich Serato DJ Lite herunter und installieren das Programm.  
 NL Download en installeer Serato DJ Lite.  
 IT Scarica e installa Serato DJ Lite.  
 ES Descarga e instala Serato DJ Lite.

### 4 Optional: Connect your speakers.



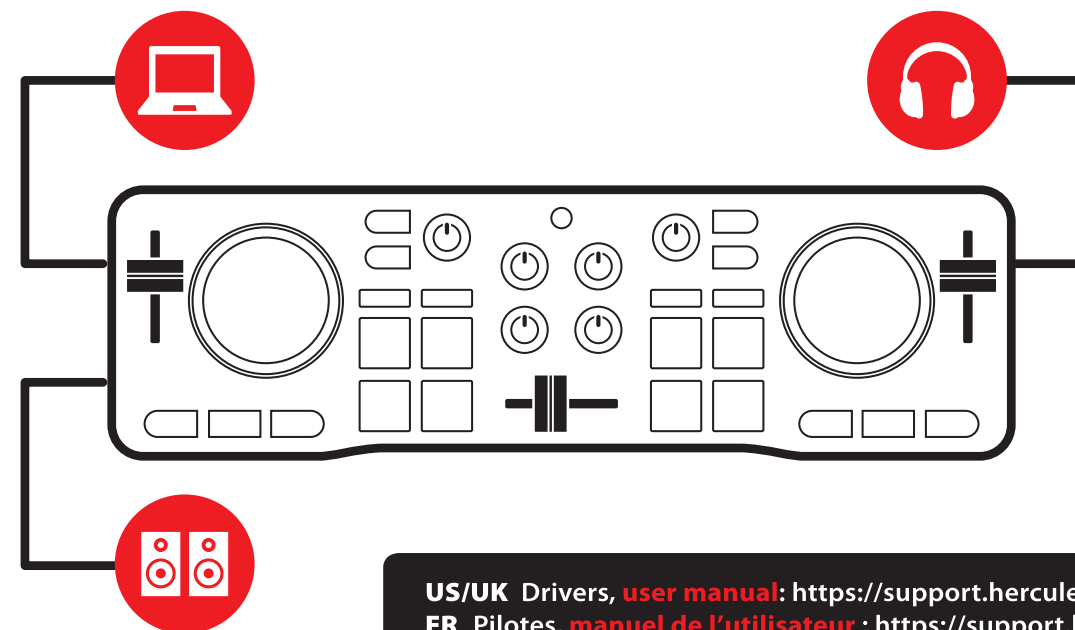
FR Facultatif : Branchez vos enceintes.  
 DE Optional: Schließen Sie Ihre Lautsprecher an.  
 NL Optioneel: Sluit uw speakers aan.  
 IT Opzionale: Collega i tuoi altoparlanti.  
 ES Opcional: Conecta tus altavoces.

### 5 Optional: Connect your headphones.



FR Facultatif : Branchez votre casque.  
 DE Optional: Schließen Sie Ihren Kopfhörer an.  
 NL Optioneel: Sluit uw koptelefoon aan.  
 IT Opzionale: Collega le tue cuffie  
 ES Opcional: Conecta tus auriculares.

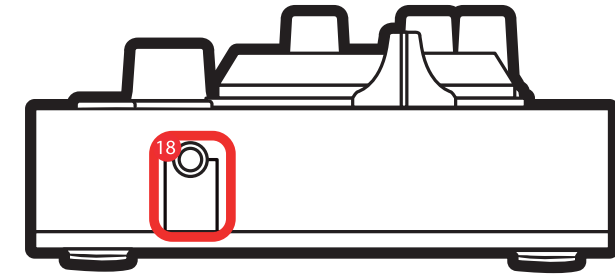
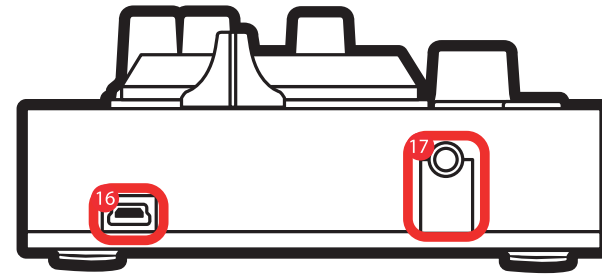
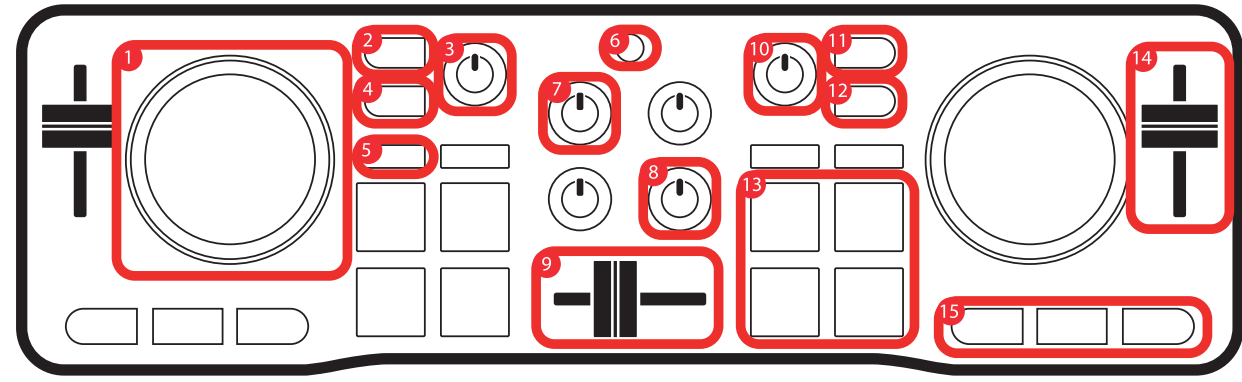
# START NOW



\* Démarrez maintenant

US/UK Drivers, **user manual**: <https://support.hercules.com>  
 FR Pilotes, **manuel de l'utilisateur**: <https://support.hercules.com>  
 DE Treiber, **Benutzerhandbuch**: <https://support.hercules.com>  
 NL Drivers, **handleiding**: <https://support.hercules.com>  
 IT Driver, **manuale d'uso**: <https://support.hercules.com>  
 ES Controladores, **manual del usuario**: <https://support.hercules.com>

# PRODUCT OVERVIEW / DESCRIPTION DU PRODUIT



**UK US**

- Jog wheel with touch detection**
  - Fast forward/rewind in the track when playback is stopped
  - Scratch in VINYL mode
  - [SHIFT] + jog wheel: control the pitch
- Deck 1 monitoring**
  - Monitor on your headphones the track being prepared
  - [SHIFT] + monitoring button = [CUE MASTER] mode: listen to the main output on your headphones
- Master volume**
  - Control the volume of the mix being played over the speakers
- [SHIFT] button**
  - [SHIFT] + another button = trigger a secondary command
- 4 modes**
  - Press the [HOT CUE] button = [HOT CUE] mode (markers/Cue points in the track)
  - [SHIFT] + [HOT CUE] = [FX] (effects) mode
  - Press the [LOOP] button = [LOOP] mode
  - [SHIFT] + [LOOP] = [SAMPLER] mode
- [BASS / FILTER] function selection button**
  - Select the function of the [BASS / FILTER] rotary knob:
  - Button enabled (lit up) = filter
  - Button disabled (not lit up) = bass
- Deck volume**
  - Adjust the volume of the deck
- Bass / Filter rotary knob**
  - Adjust the bass level ([BASS / FILTER] function selection button disabled/not lit up) or the filter ([BASS / FILTER] function selection button enabled/lit up) on the deck
- Crossfader**
  - Set the level of sound between the left and right-hand decks
- Headphones volume**
  - Adjust the volume of your headphones
- Deck 2 monitoring**
  - Monitor on your headphones the track being prepared
  - [SHIFT] + monitoring button = [CUE + MIX] mode: listen on your headphones to a combination of the track being monitored + the mix being played on the main output
- [VINYL] button**
  - Enable/disable scratch mode on the jog wheels
- Pads**
  - Trigger a command corresponding to the mode selected:
  - [HOT CUE] mode: place a marker (Cue Point) in a track
  - [LOOP] mode: loop on 1, 2, 4, 8 beats
  - [FX] (effects) mode: enable an effect
  - [SAMPLER] mode: play a short sound (also known as a sample)
- Pitch/tempo fader**
  - Control the playback speed of the track:
  - Move the fader up: slower playback
  - Move the fader down: faster playback
- Basic playback controls:**
  - [SYNC]: synchronize the track (play it at the same speed as the track on the other deck)
  - [CUE]: when playback is stopped, set a first Cue point / during playback, return to the first Cue point
  - Play/pause: play or pause playback of the track
  - [SHIFT] + [SYNC]: disable synchronization
  - [SHIFT] + [CUE]: play from the first Cue point used
  - [SHIFT] + play/pause = [STUTTER] mode: restart playback at the first Cue point
- USB port**
- Sortie enceintes**
- Sortie casque**

- Contrôle le volume du mix joué dans les enceintes**
- Bouton [SHIFT]**
  - [SHIFT] + une autre touche = déclenche une commande secondaire
- 4 modes**
  - Appui sur le bouton [HOT CUE] = mode [HOT CUE] (repères/signets/Cue points)
  - [SHIFT] + [HOT CUE] = mode [FX] (effets)
  - Appui sur le bouton [LOOP] = mode [LOOP] (boucle)
  - [SHIFT] + [LOOP] = mode [SAMPLER] (échantillonneur)
- Bouton de sélection de fonction [BASS / FILTER]**
  - Active la fonction du bouton rotatif [BASS / FILTER]:
  - Bouton activé (allumé) = filtre
  - Bouton désactivé (éteint) = basses
- Volume platine**
  - Règle le volume de la platine
- Bass / Filter**
  - Règle les basses (bouton [BASS / FILTER] désactivé) ou le filtre (bouton [BASS / FILTER] activé) sur la platine
- Crossfader**
  - Mélange le son des platines droite et gauche
- Volume casque**
  - Règle le volume du casque
- Pré-écoute platine 2**
  - Pré-écoute au casque le morceau en préparation
  - [SHIFT] + bouton de pré-écoute = mode [CUE + MIX]: écoute au casque la somme du morceau pré-écouté + le mix joué sur la sortie principale
- Bouton [VINYL]**
  - Active/désactive le mode scratch sur les jog wheels
- Pads**
  - Déclenchent une commande correspondant au mode sélectionné:
  - Mode [HOT CUE]: place un repère/signet (Cue Point) dans un morceau
  - Mode [LOOP] (boucle): boucle sur 1, 2, 4, 8 battements
  - Mode [FX] (effets): active un effet
  - Mode [SAMPLER] (échantillonneur): lit un son court (appelé aussi échantillon, ou sample)
- Fader de pitch / tempo**
  - Contrôle la vitesse de lecture du morceau:
  - Vers le haut: plus lent
  - Vers le bas: plus rapide
- Commandes de lecture de base:**
  - [SYNC]: synchronise le morceau (le lit à la même vitesse que le morceau de l'autre platine)
  - [CUE]: à l'arrêt, place un premier Cue point / en lecture, retourne au premier Cue point
  - Lecture/pause: lit ou pause la lecture du morceau
  - [SHIFT] + [SYNC]: désactive la synchronisation
  - [SHIFT] + [CUE]: lit à partir du premier point Cue utilisé
  - [SHIFT] + lecture/pause = mode [STUTTER]: redémarre la lecture au premier cue point
- Port USB**
- Sortie enceintes**
- Sortie casque**

**DE**

- Jogwheel mit Druckerkenntung**
  - Im Track vor-/zurückspulen, wenn das Playback angehalten ist
  - Scratches im VINYL-Modus
  - [SHIFT] + Jogwheel: Steuerung des Pitch
- Monitoring von Deck 1**
  - Über die Kopfhörer den vorlaufenden Track überwachen
  - [SHIFT] + Monitoring-Taste = [CUE MASTER]-Modus: Hauptwiedergabe über Kopfhörer hören
- Gesamtpegel**
  - Lautstärke der Lautsprecher-Ausgabe steuern
- [SHIFT]-Taste**
  - [SHIFT] + beliebige Taste = zusätzlichen Befehl auslösen
- 4 Modi**
  - Drücke die [HOT CUE]-Taste = [HOT CUE]-Modus (Markierungen/Cue-Points im Track)
  - [SHIFT] + [HOT CUE] = [FX] (Effekte)-Modus
  - Drücke die [LOOP]-Taste = [LOOP]-Modus
  - [SHIFT] + [LOOP] = [SAMPLER]-Modus
- [BASS / FILTER]-Funktionswahl Taste**
  - Wähle die Funktion des [BASS / FILTER]-Drehknopfs aus:
  - Taste aktiviert (leuchtet) = Filter
  - Taste deaktiviert (unbeleuchtet) = Bass

- Deck-Lautstärke**
  - Passe die Lautstärke des Decks an
- Bass / Filter-Drehknopf**
  - Passe das Bassniveau ([BASS / FILTER]-Funktionswahl Taste deaktiviert/unbeleuchtet) oder den Filter ([BASS / FILTER]-Funktionswahl Taste aktiviert/beleuchtet) auf dem Deck an
- Crossfader**
  - Sound zwischen linkem und rechtem Deck anpassen
- Kopfhörer-Lautstärke**
  - Passe die Lautstärke der Kopfhörer an
- Monitoring von Deck 2**
  - Über die Kopfhörer den vorlaufenden Track überwachen
  - [SHIFT] + Monitoring-Taste = [CUE + MIX]-Modus: über die Kopfhörer eine Kombination aus überwachtem Track + den Mix, der in der Hauptwiedergabe gespielt wird, hören
- [VINYL]-Taste**
  - Aktiviere/deaktiviere den Scratch-Modus auf den Jogwheels
- Pads**
  - Löse einen Befehl entsprechend des gewählten Modus aus:
  - [HOT CUE]-Modus: platziere eine Markierung (Cue Point) im Track
  - [LOOP]-Modus: Loop über 1, 2, 4 oder 8 Schläge
  - [FX] (Effekte)-Modus: einen Effekt aktivieren
  - [SAMPLER]-Modus: kurzen Sound abspielen (auch Sample genannt)
- Pitch-/Tempo-Regler**
  - Playback-Geschwindigkeit des Tracks steuern:
  - Regler nach oben schieben: Playback langsamer
  - Regler nach unten ziehen: Playback schneller
- Grundlagen der Playbacksteuerung:**
  - [SYNC]: Track synchronisieren (mit derselben Geschwindigkeit abspielen wie der Track auf dem anderen Deck)
  - [CUE]: wenn das Playback gestoppt ist, setze einen ersten Cue-Point / während des Playbacks, kehre anschließend zurück zum ersten Cue-Point
  - Play/Pause: Playback eines Tracks abspielen und pausieren
  - [SHIFT] + [SYNC]: Synchronisierung deaktivieren
  - [SHIFT] + [CUE]: ab dem ersten gesetzten Cue-Point abspielen
  - [SHIFT] + Play/Pause = [STUTTER]-Modus: Playback am ersten Cue-Point neustarten
- USB-Eingang**
- Lautsprecher-Ausgang**
- Kopfhörer-Ausgang**

**NL**

- Jogwiel met aanraakdetectie**
  - Spoel door/terug in de track wanneer afspelen is gestopt
  - Scratch in VINYL-modus
  - [SHIFT] + jogwiel: bedien de pitch
- Monitoren van deck 1**
  - Monitor op uw koptelefoon de track die wordt voorbereid
  - [SHIFT] + monitor-knop = [CUE MASTER]-modus: luister op uw koptelefoon naar de hoofduitgang op uw koptelefoon
- Master-volume**
  - Regel het volume van de mix die wordt afgespeeld over de speakers
- [SHIFT]-knop**
  - [SHIFT] + andere knop = trigger een tweede opdracht
- 4 modi**
  - Druk op de [HOT CUE]-knop = [HOT CUE]-modus (markeringen/cue points in de track)
  - [SHIFT] + [HOT CUE] = [FX] (effecten)modus
  - Druk op de [LOOP]-knop = [LOOP]-(loop)modus
  - [SHIFT] + [LOOP] = [SAMPLER]-(sampler)modus
- Knop voor selectie [BASS/FILTER]-functie**
  - Selecteer de functie van de [BASS/FILTER]-draaiknop:
  - Knop is ingeschakeld (verlicht) = filter
  - Knop is uitgeschakeld (niet verlicht) = bas
- Deckvolume**
  - Pas het volume van het deck aan

- Bas/filter-draaiknop**
  - Wanneer de knop voor selectie [BASS/FILTER]-functie is uitgeschakeld (niet verlicht): pas het basniveau aan; wanneer de knop voor selectie [BASS/FILTER]-functie is ingeschakeld (verlicht): pas het filter aan.
- Crossfader**
  - Stel het geluidsniveau in voor de linker en de rechter decks
- Koptelefoonvolume**
  - Pas het volume van de koptelefoon aan
- Monitoren van deck 2**
  - Monitor op uw koptelefoon de track die wordt voorbereid
  - [SHIFT] + monitoring-knop = [CUE + MIX]-modus: luister op uw koptelefoon naar een combinatie van de track die wordt gemonitord + de mix die wordt afgespeeld op de hoofduitgang
- [VINYL]-knop**
  - Schakel scratchmodus voor jogwielen in/uit
- Pads**
  - Trigger een opdracht die hoort bij de geselecteerde modus:
  - [HOT CUE]-modus: plaats een markering (cue point) in een track
  - [LOOP]-(loop)modus: loop op 1, 2, 4, 8 beats
  - [FX]-(effecten)modus: schakel een effect in
  - [SAMPLER]-(sampler)modus: speel een kort geluid af (ook wel een sample genoemd)
- Pitch/tempofader**
  - Regel de afspeelsnelheid van de track:
  - Beweg de fader omhoog: afspelen vertragen
  - Beweg de fader omlaag: afspelen versnellen
- Basis afspeelbedieningen:**
  - [SYNC]: synchroniseer de track (speel de track af op dezelfde snelheid als de track op het andere deck)
  - [CUE]: stel een eerste cue point in wanneer afspelen wordt gestopt / ga terug naar het eerste cue point tijdens afspelen
  - Afspelen/pauzeren: ga door met of pauzeer afspelen van track
  - [SHIFT] + [SYNC]: schakel synchronisatie uit
  - [SHIFT] + [CUE]: speel af vanaf het eerst gebruikt cue point
  - [SHIFT] + afspelen/pauzeren = [STUTTER]-modus: herstart afspelen op het eerste cue point
- USB-poort**
- Speakeruitgang**
- Koptelefoonuitgang**

**IT**

- Manopola jog sensibile al tocco**
  - Avanti/indietro veloce all'interno del brano a riproduzione interrotta
  - Scratching in modalità VINYL
  - [SHIFT] + manopola jog: controllo della tonalità
- Monitoraggio banco 1**
  - Monitoraggio in cuffia del brano in fase di preparazione
  - [SHIFT] + pulsante monitoraggio = modalità [CUE MASTER]: ascolto in cuffia dell'uscita principale
- Volume principale**
  - Controllo del volume del mix riprodotto dagli altoparlanti
- Pulsante [SHIFT]**
  - [SHIFT] + un altro pulsante = assegnazione di un comando secondario
- 4 modalità**
  - Premi il pulsante [HOT CUE] = modalità [HOT CUE] (marker/cue point all'interno del brano)
  - [SHIFT] + [HOT CUE] = modalità [FX] (effetti)
  - Premi il pulsante [LOOP] = modalità [LOOP] (loop)
  - [SHIFT] + [LOOP] = modalità [SAMPLER] (campionatore)
- Pulsante per la scelta della funzione [BASS / FILTER]**
  - Seleziona la funzione della manopola rotante [BASS / FILTER]:
  - Pulsante attivato (accesso) = filtro
  - Pulsante disattivato (non acceso) = bassi
- Volume banco**
  - Regola il volume del banco
- Manopola rotante Bass / Filter**
  - Regola il livello dei bassi (pulsante per la scelta della funzione [BASS / FILTER] disattivato/non acceso) o il livello del filtro (pulsante per la scelta della funzione [BASS / FILTER] attivo/acceso) per il banco in questione

- Crossfader**
  - Regola il livello del suono tra i banchi destro e sinistro
- Volume cuffie**
  - Regola il volume delle tue cuffie
- Monitoraggio banco 2**
  - Monitoraggio in cuffia del brano in fase di preparazione
  - [SHIFT] + pulsante monitoraggio = modalità [CUE + MIX]: ascolto in cuffia di una combinazione del brano in fase di monitoraggio + il mix attualmente riprodotto tramite l'uscita principale
- Pulsante [VINYL]**
  - Attiva/disattiva la modalità scratch per le manopole jog
- Pad**
  - Assegna un comando corrispondente alla modalità selezionata:
  - modalità [HOT CUE]: inserisce un marker (Cue Point) in un brano
  - modalità [LOOP] (loop): loop su 1, 2, 4, 8 beat
  - modalità [FX] (effetti): attiva un effetto
  - modalità [SAMPLER] (campionatore): riproduce un breve suono (detto anche campionatura)
- Fader tonalità/tempo**
  - Regola la velocità di riproduzione del brano:
  - Fader verso l'alto: riproduzione più lenta
  - Fader verso il basso: riproduzione più veloce
- Controlli di base della riproduzione:**
  - [SYNC]: sincronizza il brano (riproducendolo alla medesima velocità del brano nell'altro banco)
  - [CUE]: a riproduzione interrotta, inserisce un primo cue point / durante la riproduzione, ritorna al primo cue point
  - Play/pausa: avvia o mette in pausa la riproduzione del brano
  - [SHIFT] + [SYNC]: disattiva sincronizzazione
  - [SHIFT] + [CUE]: avvia la riproduzione dal primo cue point utilizzato
  - [SHIFT] + play/pausa = modalità [STUTTER]: riavvia la riproduzione del primo cue point
- Porta USB**
- Uscita altoparlanti**
- Uscita cuffie**

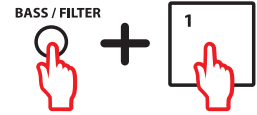
- Monitorización del deck 2**
  - Monitorizar en los auriculares la pista que se está preparando
  - [SHIFT] + botón de monitorización = modo [CUE + MIX]: escuchar en los auriculares una combinación de la pista que se está monitorizando + la mezcla que se está reproduciendo en la salida principal
- Botón [VINYL]**
  - Activar/desactivar el modo de scratch en las jog wheels
- Pads**
  - Activar un comando correspondiente al modo seleccionado:
  - Modo [HOT CUE]: colocar un marcador (punto Cue) en una pista
  - Modo [LOOP] (bucl): bucle en 1, 2, 4, 8 beats
  - Modo [FX] (efectos): activar un efecto
  - Modo [SAMPLER] (sampler): reproducir un sonido breve (también conocido como sample)

- Pitch/tempo fader**
  - Controlar la velocidad de reproducción de la pista:
  - Mover el fader hacia arriba: reproducción más lenta
  - Mover el fader hacia abajo: reproducción más rápida
- Controles básicos de reproducción:**
  - [SYNC]: sincronizar la pista (reproducirla a la misma velocidad que la pista del otro deck)
  - [CUE]: con la reproducción detenida, definir un primer punto Cue / durante la reproducción, volver al primer punto Cue
  - Reproducir/pausa: reproducir o pausar la reproducción de la pista
  - [SHIFT] + [SYNC]: desactivar la sincronización
  - [SHIFT] + [CUE]: reproducir a partir del primer punto Cue usado
  - [SHIFT] + reproducir/pausa = modo [STUTTER]: reiniciar la reproducción en el primer punto Cue
- Puerto USB**
- Salida de altavoces**
- Salida de auriculares**

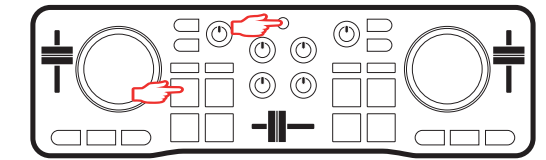
## ADJUSTING THE BACKLIGHTING ON THE BASE RÉGLAGE DU RÉTROÉCLAIRAGE DE LA BASE



- EN** - Press and hold down the [BASS / FILTER] button and press pad 1 multiple times, to toggle through and select the backlighting theme for the base. Please note that the DJ software being used may replace this setting.
- FR** - Gardez le bouton [BASS / FILTER] enfoncé et appuyez plusieurs fois sur le pad 1 pour choisir le thème de rétroéclairage de la base. Le logiciel DJ peut interférer avec ce réglage.



## With pulsing lighting / Avec effet d'estompage



## Without pulsing lighting / Sans effet d'estompage

