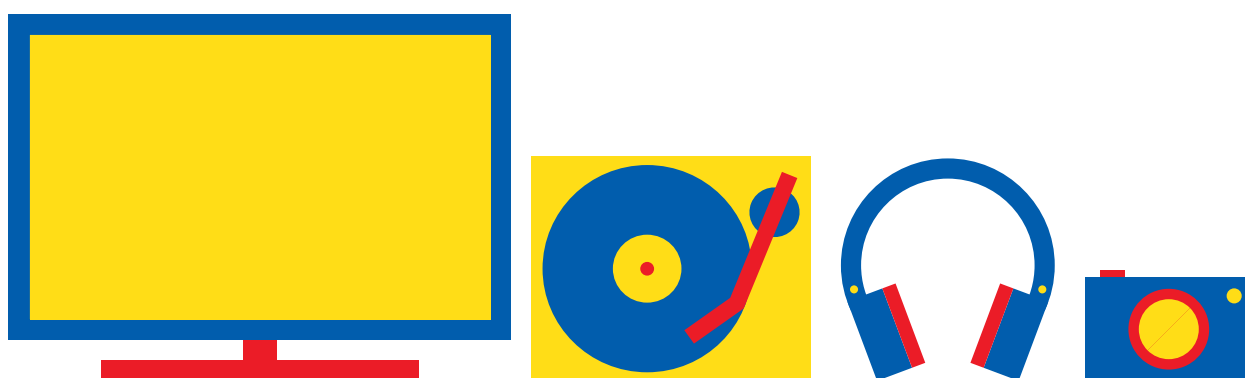


SENNHEISER

CASQUE TENDANCE

BT T100

MANUEL D'UTILISATION



Besoin d'aide ?

Rendez-vous sur votre communauté <https://sav.darty.com>





Bluetooth® Audio Transmitter BT T100



Notice d'emploi



Sommaire

Consignes de sécurité importantes	2
Le Bluetooth® Audio Transmitter	4
Points forts	4
Contenu	6
Vue d'ensemble du produit	7
Vue d'ensemble de l'émetteur.....	7
Préparation de l'émetteur	8
Installer le Bluetooth® Audio Transmitter.....	8
Raccorder le Bluetooth® Audio Transmitter à une source audio.....	9
Alimenter l'émetteur	12
Appairer l'émetteur avec un casque	13
Utiliser l'émetteur	14
Allumer l'émetteur	14
Éteindre l'émetteur.....	14
Sélectionner une entrée audio	15
Connecter l'émetteur à un casque	16
Connecter l'émetteur à un deuxième casque	16
Lire de la musique/des vidéos.....	17
Nettoyage et entretien	18
En cas d'anomalies	19
Effacer les réglages d'appairage.....	20
Caractéristiques techniques	21
Marques déposées	22



Consignes de sécurité importantes

- ▶ Lisez soigneusement et intégralement la présente notice avant d'utiliser le produit.
- ▶ N'utilisez pas un produit manifestement défectueux.
- ▶ N'utilisez le produit que dans des environnements où la transmission Bluetooth® sans fil est autorisée.

Prévenir des atteintes à la santé et des accidents

- ▶ N'utilisez pas le produit à proximité d'eau et ne l'exposez pas à la pluie ni à l'humidité en raison du risque d'incendie ou d'électrocution.
- ▶ Conservez le produit, les accessoires et les pièces d'emballage hors de portée des enfants et des animaux domestiques afin d'éviter des accidents et des risques d'étouffement.

Prévenir les dommages au produit et les dysfonctionnements

- ▶ Conservez le produit au sec et ne l'exposez ni à des températures extrêmement basses ni à des températures extrêmement hautes afin d'éviter des corrosions ou déformations.
- ▶ N'utilisez que les appareils supplémentaires/accessoires/pièces de rechange fournis ou recommandés par Sennheiser.
- ▶ Ne nettoyez le produit qu'avec un chiffon doux et sec.
- ▶ Manipulez le produit avec précaution et conservez-le dans un endroit sec, exempt de poussière.

Utilisation conforme aux directives/responsabilité

Le Bluetooth® Audio Transmitter est conçu pour une utilisation hi-fi, TV, ordinateur et home cinéma et prend en charge les signaux analogiques et numériques.

Ce produit est prévu pour une utilisation avec des casques prenant en charge la communication Bluetooth sans fil.

Est considérée comme une utilisation non conforme aux directives toute application différant de celle décrite dans la présente notice d'emploi et dans les guides produit associés.

Sennheiser décline toute responsabilité en cas de dommage résultant d'une mauvaise utilisation ou d'une utilisation abusive du produit et de ses appareils supplémentaires/accessoires.

Avant d'utiliser le produit, veuillez observer les dispositions légales en vigueur dans votre pays !

Le Bluetooth® Audio Transmitter

Grâce à la technologie Qualcomm® aptX™, le Bluetooth® Audio Transmitter délivre une reproduction sonore précise et offre, avec votre casque préféré, une encore meilleure expérience audio-vidéo à domicile.

Points forts

- Compatibilité Qualcomm® aptX™ pour un vrai son Hi-Fi
- Compatibilité Qualcomm® aptX™ Low Latency pour une expérience audio-vidéo optimisée
- Émetteur disposant d'une entrée audio analogique et d'une entrée audio numérique et permettant de commuter entre les deux

Bluetooth



Le Bluetooth® Audio Transmitter est conforme à la norme Bluetooth 4.2 et fonctionne avec tous les appareils Bluetooth 1.1, 1.2, 2.0, 2.1, 3.0 et 3.0 prenant en charge le profil de distribution audio avancée (A2DP).

**Qualcomm®
aptX™**



aptX™

Avec le codage audio aptX™, vous pouvez être assuré d'un son stéréo net et pur. Il vous permet de non seulement d'entendre, mais également de ressentir l'audio comme il a été destiné... En utilisant aptX™, la technologie Bluetooth peut maintenant offrir une qualité audio sans fil comparable à une connexion filaire.

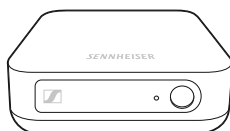
**Qualcomm® aptX™
Low Latency**



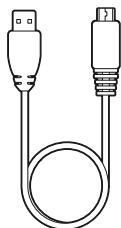
aptX™ Low Latency

Qualcomm® aptX™ Low Latency garantit que votre appareil compatible Bluetooth® sans fil peut offrir un son en synchronisation avec les médias visuels. Il réduit le délai et améliore la vitesse de bout en bout de la transmission audio, résultant en une expérience audio-vidéo synchronisée de haute qualité. Avec aptX™ Low Latency, vous pouvez profiter de la liberté sans fil pour des applications telles que la lecture de vidéos ou de jeux.

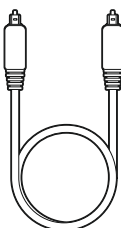
Contenu



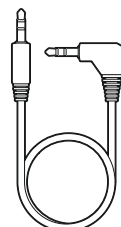
Émetteur Bluetooth



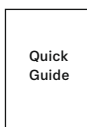
Câble d'alimentation USB



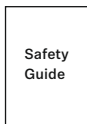
Câble numérique optique




Câble audio analogique



Guide de démarrage rapide



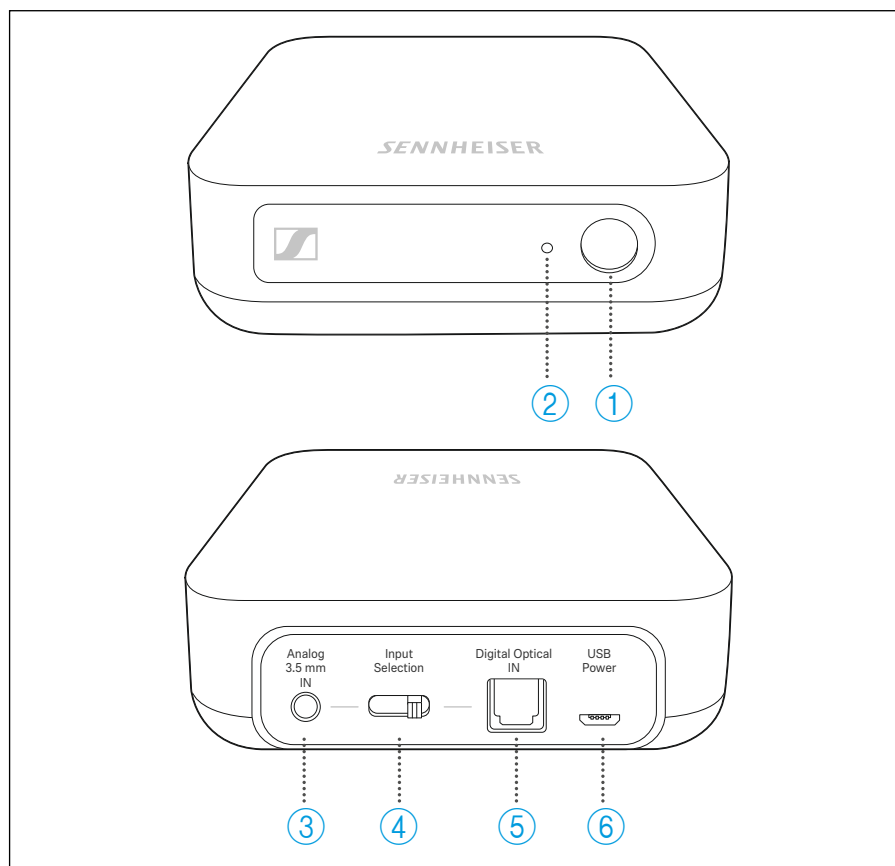
Guide de sécurité

 Pour connaître la liste des accessoires, consultez notre site web sur www.sennheiser.com.

Pour avoir des informations sur les fournisseurs, contactez votre partenaire Sennheiser : www.sennheiser.com > « Sales Partner ».

Vue d'ensemble du produit

Vue d'ensemble de l'émetteur

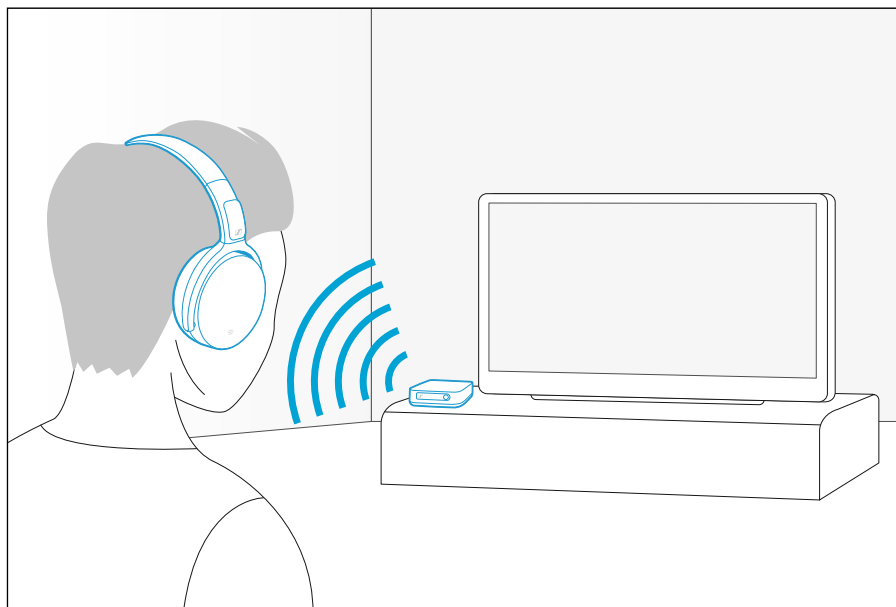


- | | |
|---------------------------|-------------------------------------|
| ① Touche multifonctions | ④ Commutateur de sélection d'entrée |
| ② LED | ⑤ Entrée Digital Optical IN |
| ③ Entrée Analog 3.5 mm IN | ⑥ Prise USB Micro-B (alimentation) |

Préparation de l'émetteur

Installer le Bluetooth® Audio Transmitter

- ▶ Choisissez un emplacement adéquat à proximité de votre source audio.
- ▶ Ne placez pas l'émetteur et les autres appareils sans fil trop près l'un de l'autre pour éviter les interférences.
- ▶ Ne placez pas l'émetteur à proximité immédiate d'un objet métallique comme une étagère en métal, un mur en béton armé, etc. La portée de l'émetteur pourrait s'en trouver réduite.



Raccorder le Bluetooth® Audio Transmitter à une source audio

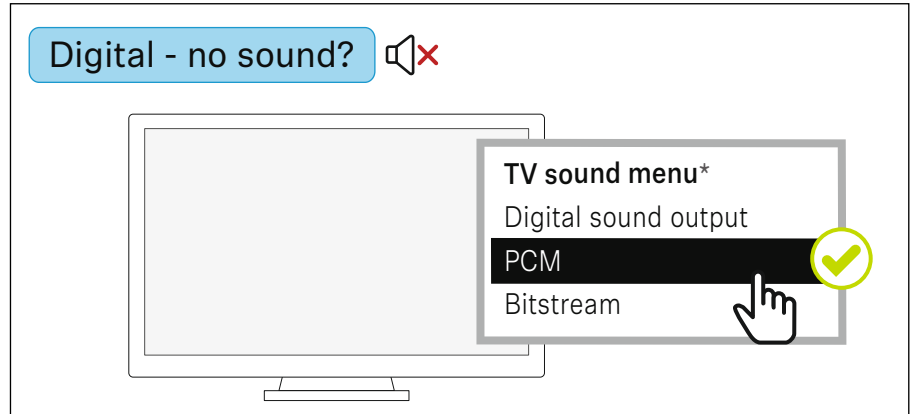
Vous pouvez simultanément raccorder 2 différentes sources audio (par ex. une télé ou un ordinateur et un système hi-fi stéréo) à l'émetteur. L'émetteur dispose d'une entrée numérique et d'une entrée analogique. Si vous raccordez 2 sources audio, vous pouvez facilement basculer entre ces sources audio en utilisant le commutateur de sélection d'entrée (voir page15).

- ▶ Éteignez votre source audio avant de brancher l'émetteur.
- ▶ Vérifiez les possibilités de connexion de votre source audio (pour une connexion audio analogique, la sortie audio est souvent marquée «OUT»).
- ▶ Sélectionnez le câble de raccordement correspondant et, si nécessaire, un adaptateur approprié.
- ▶ Une fois le câble sélectionné, déplacez le commutateur de sélection d'entrée vers la bonne entrée.

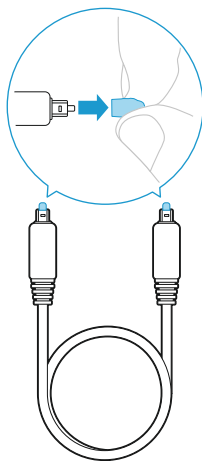
Raccordement à une source audio à l'aide du câble optique numérique

Pour obtenir la meilleure expérience d'écoute possible, nous vous recommandons de raccorder le Bluetooth® Audio Transmitter à votre système home cinéma ou votre chaîne hi-fi en utilisant le câble optique numérique fourni.

Votre Bluetooth® Audio Transmitter permet le streaming audio numérique en format PCM à partir d'appareils connectés via l'entrée optique numérique. Pour savoir comment régler votre télé d'un autre format audio (par ex. Bitstream) sur le format PCM, vérifiez le menu de son de la télé ou reportez-vous à la notice d'emploi de l'appareil.

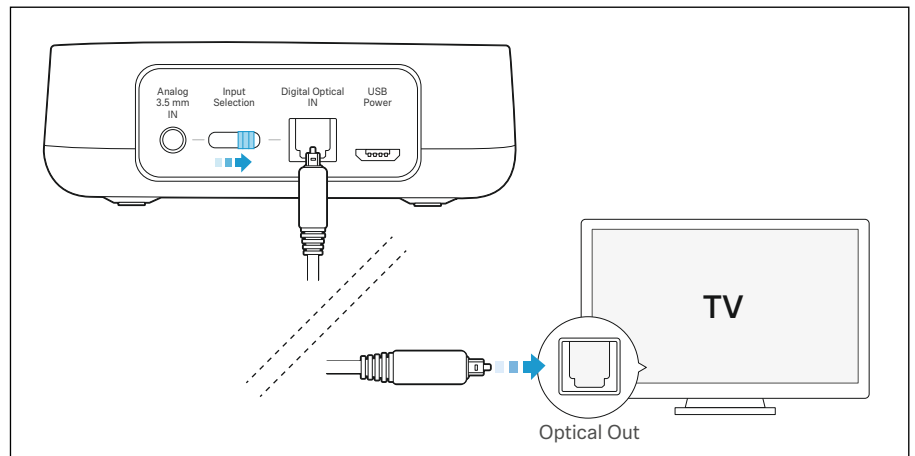


*L'apparence du menu « Son » peut varier en fonction de l'appareil utilisé.



i Enlevez les capuchons protecteurs transparents des deux connecteurs avant de brancher le câble sur la télé et l'émetteur.

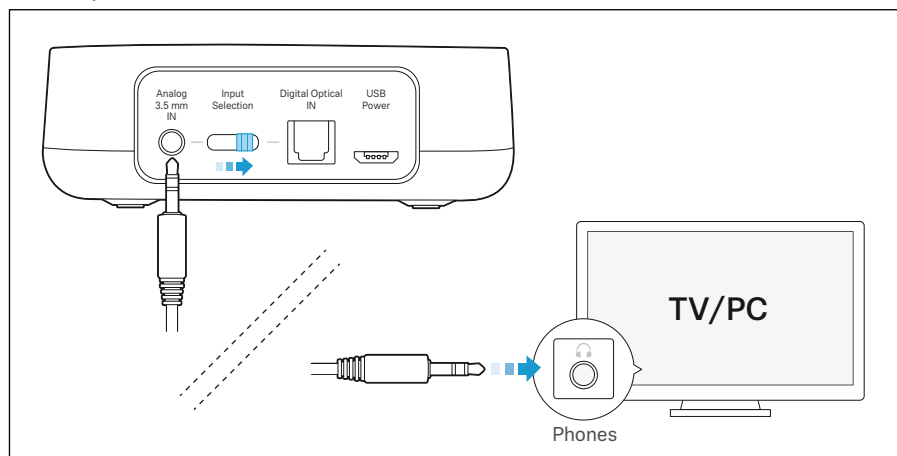
- ▶ Éteignez votre source audio avant de brancher l'émetteur.
- ▶ Déplacez le commutateur de sélection d'entrée vers l'entrée Digital Optical IN.
- ▶ Branchez le câble numérique optique sur l'entrée Digital Optical IN de l'émetteur et sur la sortie optique de votre télé.



Raccordement à une source audio à l'aide du câble audio analogique de 3,5 mm

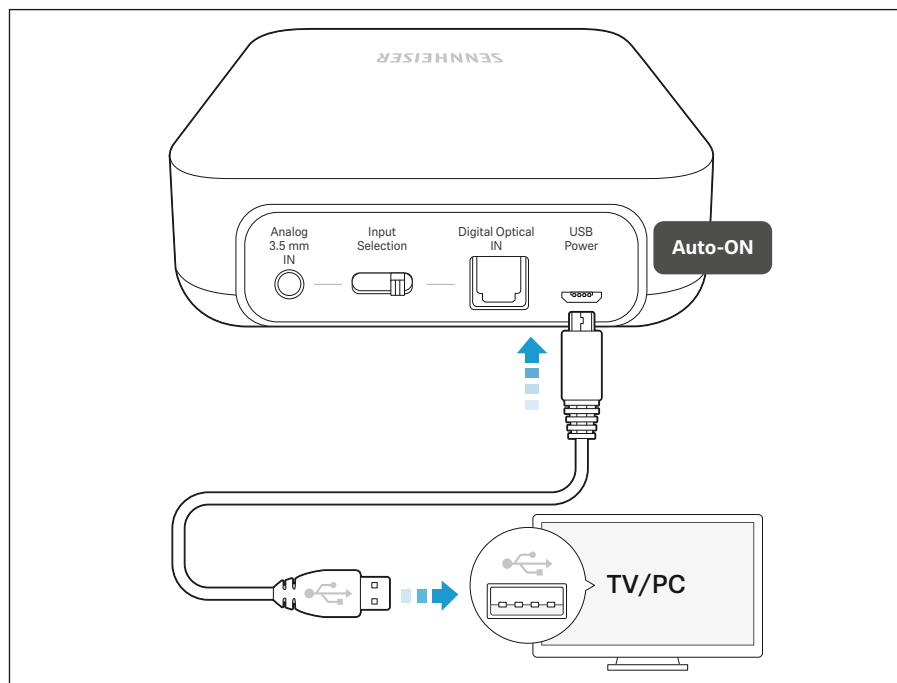
Certaines télévisions disposent d'une fonction qui coupe les haut-parleurs dès que vous raccordez un émetteur à la prise casque. Via le menu de réglage de votre télé, vérifiez si la fonction de coupure peut être désactivée.

- ▶ Branchez le jack 3,5 mm du câble audio analogique sur l'entrée analogique de l'émetteur.
- ▶ Branchez l'autre extrémité du câble audio analogique sur la prise casque 3,5 mm de votre télé ou ordinateur.



Alimenter l'émetteur

1. Branchez le connecteur USB Micro-B du câble d'alimentation USB fourni au port USB-B de l'émetteur.
2. Branchez le connecteur USB sur la prise USB de votre télé ou ordinateur. Pour les anciens modèles de télé sans port USB intégré, branchez le connecteur USB sur un adaptateur d'alimentation USB externe et branchez ce dernier sur la source d'alimentation. L'émetteur s'allume automatiquement.



Appairer l'émetteur avec un casque

ATTENTION

Danger de dysfonctionnement !



Les ondes radio émises par les appareils **Bluetooth** peuvent affecter le fonctionnement d'autres appareils.

- N'utilisez les appareils **Bluetooth** que dans des environnements où la transmission **Bluetooth** sans fil est autorisée.

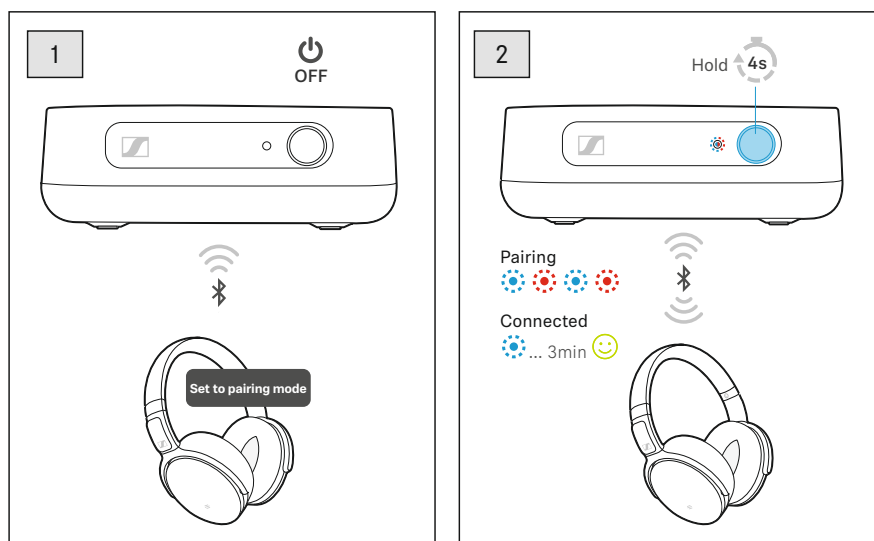


L'émetteur peut mémoriser les profils de connexion de jusqu'à huit casques **Bluetooth**. Si vous appairez l'émetteur avec le neuvième casque **Bluetooth**, le profil de connexion mémorisé pour le casque **Bluetooth** le moins utilisé est écrasé par le nouveau.

Si vous utilisez votre système de divertissement à domicile pour regarder des films/écouter de la musique, l'émetteur peut se connecter à jusqu'à 2 casques simultanément.

Appairer l'émetteur avec un casque

1. Mettez votre casque en mode « appairage ». Si vous utilisez un casque Sennheiser, la LED du casque clignote généralement en bleu et en rouge pendant l'appairage.
2. Appuyer sur la touche multifonctions sur l'émetteur pendant 4 secondes. L'émetteur passe en mode « appairage » et la LED clignote en bleu et en rouge. Si l'appairage est effectué avec succès, la LED clignote et puis s'allume en bleu pendant env. 3 minutes.



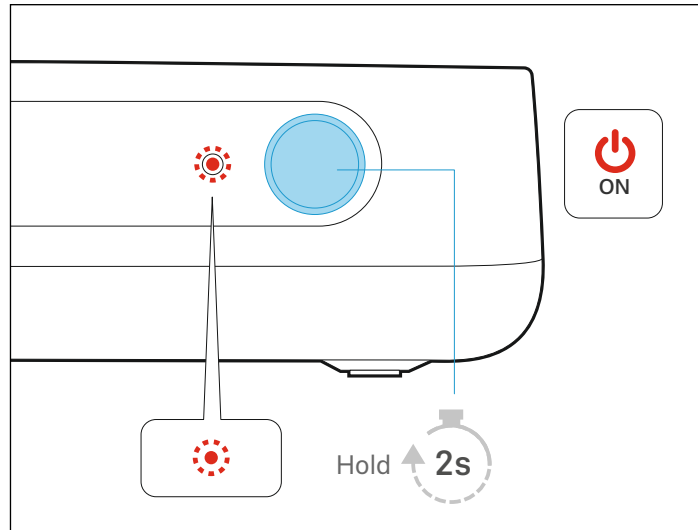
- i** Si aucune connexion n'est établie dans les 5 prochaines minutes, le mode « appairage » est terminé et l'émetteur retourne en mode veille. Si nécessaire, répétez la procédure d'appairage.

Utiliser l'émetteur

Allumer l'émetteur

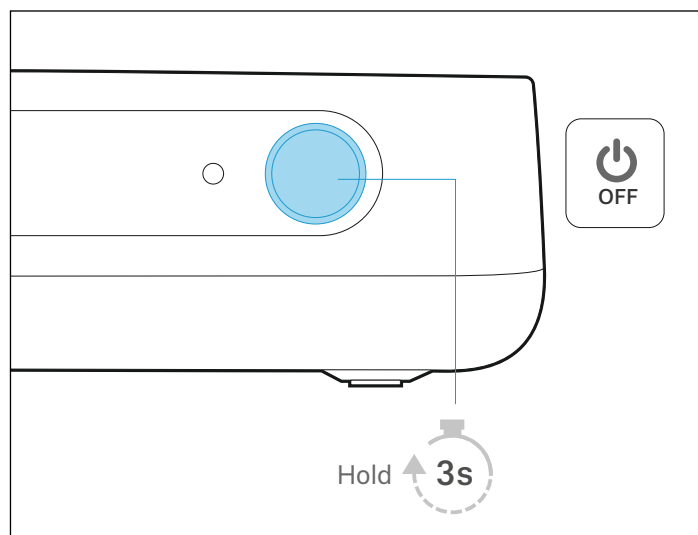
i Si vous allumez l'émetteur pour la première fois, il passe automatiquement en mode « appairage ».

1. Appuyez sur la touche multifonctions pendant 2secondes.
La LED s'allume en rouge.



Éteindre l'émetteur

1. Appuyez sur la touche multifonctions pendant 3secondes.
La LED s'éteint.



Sélectionner une entrée audio

Si vous avez branché une source audio sur l'entrée audio analogique et une autre source audio sur l'entrée audio numérique de l'émetteur, vous pouvez commuter entre les deux entrées.

AVERTISSEMENT

Risque dû à un volume élevé!



Écouter à des volumes sonores élevés pendant de longues périodes peut provoquer des dommages auditifs permanents.

- ▶ Avant de mettre le casque et avant de commuter entre les entrées audio de l'émetteur, réglez un volume faible au niveau du casque. La commutation entre les entrées audio peut entraîner des sauts de volume sonore impressionnants, susceptibles d'endommager votre audition.
- ▶ Ne vous exposez pas constamment à des volumes élevés.

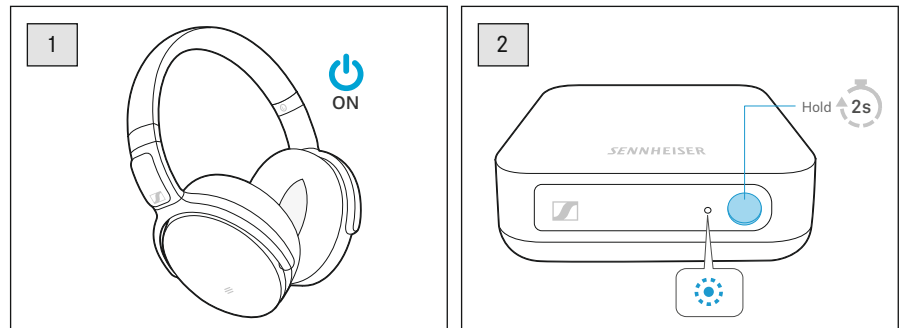
-
- ▶ Déplacez le commutateur de sélection d'entrée vers l'entrée Digital Optical IN pour écouter une source audio connectée à l'aide du câble optique numérique (voir page 10).
 - ▶ Déplacez le commutateur de sélection d'entrée vers l'entrée Analog 3.5mm IN pour écouter une source audio connectée à l'aide du câble audio analogique (voir page 11).

Connecter l'émetteur à un casque

Connectez le casque à l'émetteur pour regarder un film ou écouter de la musique depuis votre télé, PC ou système de divertissement à domicile.

1. Allumez le casque appairé.
2. Allumez l'émetteur.

La LED s'allume en rouge. Une fois la connexion établie, la LED s'allume en bleu.

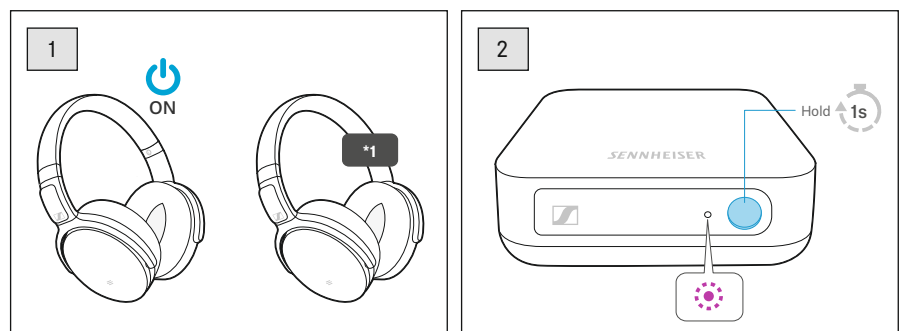


Connecter l'émetteur à un deuxième casque

i Le codec aptX Low Latency n'est pas pris en charge lorsque deux casques sont connectés à l'émetteur. Avec cette configuration et en fonction d'autres facteurs, tels que les modèles de casques utilisés, la synchronisation de l'audio avec l'image TV peut ne pas être totalement garantie.

Vous pouvez rapidement connecter un autre casque pendant que le premier casque diffuse de l'audio. Lorsque le deuxième casque se connecte à l'émetteur, ou quitte la portée de transmission ou rentre dans la portée de transmission, le premier casque peut subir une interruption audio jusqu'à ce que les deux casques soient connectés à l'émetteur.

1. Mettez le deuxième casque en mode « appairage ».
2. Appuyez sur la touche multifonctions sur l'émetteur pendant 1 seconde. La LED s'allume en rouge. Dès que l'émetteur détecte que deux casques sont connectés, la LED s'allume en violet pendant 3 minutes.



*1 Mis en mode « appairage ».



Lire de la musique/des vidéos

Si votre source audio et votre casque prennent en charge le codec audio aptX ou aptX LL, le Bluetooth® Audio Transmitter reproduit automatiquement, sans fil, votre musique en qualité audio stupéfiante. Si votre source audio et votre casque ne prennent pas en charge aucun de ces codecs audio, le Bluetooth® Audio Transmitter reproduit votre musique en qualité audio standard.

Si vous regardez des vidéos à partir d'un périphérique prenant en charge le codec aptX Low Latency, la synchronisation du son sur le média visuel est automatiquement optimisée. Cela signifie que l'audio reste en synchronisation avec la vidéo tout le temps.

Si l'émetteur est connecté à deux casques, l'audio des deux casques est diffusé soit en qualité aptX, soit en qualité standard. Avec cette configuration et en fonction d'autres facteurs, tels que les modèles de casques utilisés, la synchronisation de l'audio avec l'image TV peut ne pas être totalement garantie. La configuration à deux casques est particulièrement utile pour l'écoute audio à la maison.

- ▶ Pour appairer et connecter votre casque à l'émetteur et pour raccorder l'émetteur à la télé/l'ordinateur, voir page 13.
- ▶ Lisez de la musique ou des vidéos depuis votre télé/ordinateur.

Nettoyage et entretien

ATTENTION

Les liquides peuvent endommager les composants électroniques du produit!



Une infiltration de liquide dans le boîtier du produit peut causer des courts-circuits et endommager les composants électroniques.

- ▶ Éloignez tout type de liquide du produit.
 - ▶ N'utilisez jamais de solvant ou de détergent.
-

Pour nettoyer le Bluetooth® Audio Transmitter :

- ▶ Éteignez l'émetteur et débranchez-le de la source d'alimentation avant le nettoyage.
- ▶ Ne nettoyez le produit qu'avec un chiffon doux et sec.

En cas d'anomalies

Problème	Cause possible	Solution possible	Page
L'émetteur ne peut pas être allumé	Le câble d'alimentation USB n'est pas branché sur la source d'alimentation.	Vérifiez le branchement du câble d'alimentation USB.	12
Pas de signal audio	L'émetteur n'est pas appairé avec le casque.	Vérifiez si le casque est appairé. Si nécessaire, appairez de nouveau le casque avec l'émetteur.	13
	Le volume de la source audio analogique est réglé sur minimum ou le volume est coupé.	Augmentez le volume de la source audio sur un moins un niveau moyen/Désactivez la coupure de la source audio.	
	Le câble audio analogique est défectueux.	Remplacez le câble audio analogique.	
	L'entrée audio est mal sélectionnée.	Déplacez le commutateur de sélection d'entrée vers la bonne entrée audio.	15
	La source audio numérique branchée sur votre émetteur envoie des signaux ayant un format audio incompatible.	Régalez la sortie audio numérique de votre appareil/source audio sur «PCM», avec une fréquence d'échantillonnage de 96kHz max. (voir la notice d'emploi de votre source audio).	10
	Le connecteur audio est mal branché.	Vérifiez le branchement du connecteur.	
L'émetteur ne s'allume pas	Le câble d'alimentation USB n'est pas branché sur l'émetteur.	Vérifiez le branchement du câble d'alimentation USB.	12
Le casque ne peut pas connecter à l'émetteur	La distance entre le casque et l'émetteur est trop grande.	Réduisez la distance et veillez à ce qu'il y ait une ligne de visée entre le casque et l'émetteur.	
	Le casque n'est pas appairé avec l'émetteur.	Appairez le casque avec l'émetteur.	13

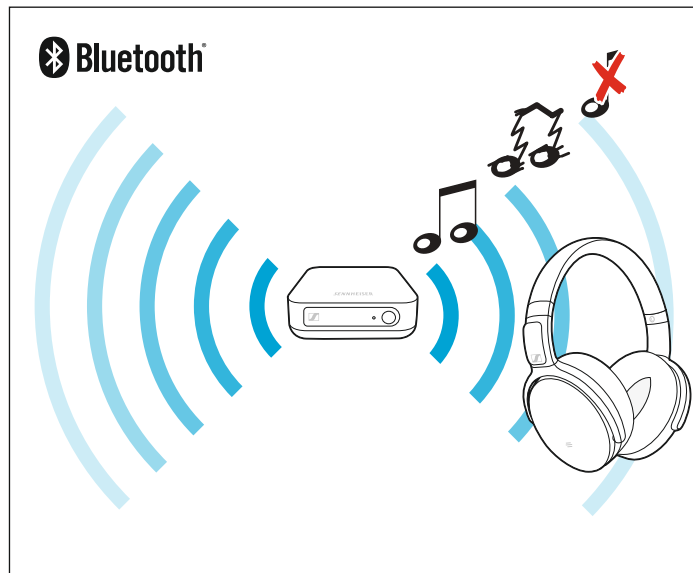
Si vous rencontrez des problèmes non répertoriés dans le tableau ou qui ne peuvent pas être résolus avec les solutions proposées, visitez la page produit dédiée au Bluetooth® Audio Transmitter sur www.sennheiser.com. Vous y trouverez les FAQ les plus récentes.

Vous pouvez également contacter votre partenaire Sennheiser. Pour trouver un partenaire Sennheiser dans votre pays, visitez notre site web sur www.sennheiser.com.

Si vous sortez de la portée Bluetooth ...

Le streaming sans fil n'est possible que si vous vous trouvez dans la portée Bluetooth de vos appareils Bluetooth. La portée varie beaucoup selon les éléments de l'environnement : épaisseur des murs, matériau des murs, etc. Si le contact visuel direct est assuré, la portée de la plupart des appareils Bluetooth est de jusqu'à 30 mètres.

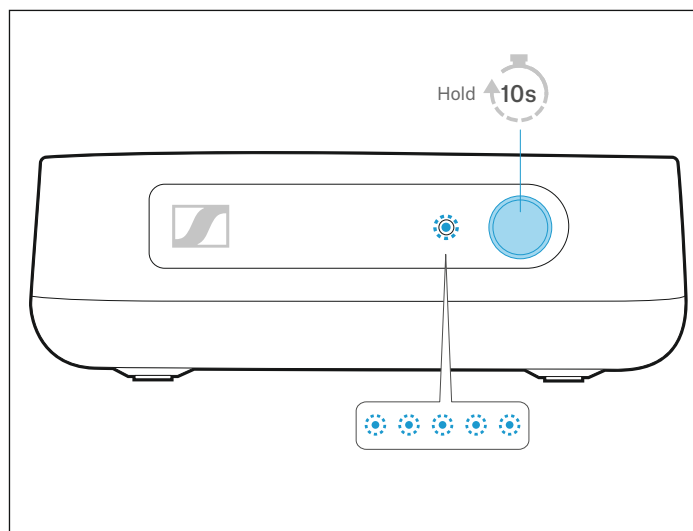
Si le casque quitte la portée Bluetooth de l'émetteur, la qualité sonore se détériore jusqu'à ce que la connexion soit complètement interrompue. Vous pouvez rétablir la connexion si vous rentrez dans la portée Bluetooth de l'émetteur.



Effacer les réglages d'appairage

Tous les casques précédemment appairés sont effacés de l'émetteur. Assurez-vous que l'émetteur est éteint avant d'effectuer cette procédure.

1. Appuyez sur la touche multifonctions pendant 10 secondes.
La LED clignote 5 fois en bleu et l'émetteur s'éteint de nouveau.



Caractéristiques techniques

Bluetooth® Audio Transmitter BT T100

Tension & courant d'entrée	5V ⁻⁻⁻ 500mA
Nombre de canaux d'émission	79
Bande passante occupée	1 canal 1 MHz
Réponse en fréquence	20 Hz à 20 kHz
Poids	85 g
Plage de températures	<i>fonctionnement</i> : 0 à 40 °C
Dimensions	env. 93 x 93 x 27 mm



Bluetooth	
Version	4.2, classe 1
Fréquence d'émission	2402 à 2480 MHz
Modulation	GFSK, $\pi/4$ DQPSK, 8 DPSK
Profil	A2DP
Puissance de sortie HF	10 mW (max)
Codecs pris en charge	SBC, aptX, aptX LL*

*pris en charge si un seul casque compatible aptX LL est connecté

Marques déposées

La marque et les logos Bluetooth® sont la propriété de Bluetooth SIG, Inc. L'utilisation de cette marque et de ces logos par Sennheiser electronic GmbH & Co. KG est sous licence.

Qualcomm aptX et aptX Low Latency sont des produits de Qualcomm Technologies International, Ltd. Qualcomm est une marque de Qualcomm Incorporated, déposée aux États-Unis et dans d'autres pays, utilisée avec autorisation. aptX est une marque de Qualcomm Technologies International, Ltd., déposée aux États-Unis et dans d'autres pays, utilisée avec autorisation.

Les noms de produits et de sociétés mentionnés dans cette notice d'emploi peuvent être des marques de leurs propriétaires.

Sennheiser electronic GmbH & Co. KG

Am Labor 1, 30900 Wedemark, Germany
www.sennheiser.com

Publ. 04/18, A01