

PROLINE

Presse-agrumes

CJ130

MANUEL D'UTILISATION



Besoin d'aide ? Rendez-vous sur <https://sav.darty.com>

PROLINE

CJ130

CITRUS JUICER
PRESSE-AGRUMES
CITRUSPERS
EXPRIMIDOR DE CÍTRICOS
ESPREMEDOR DE CITRINOS



OPERATING INSTRUCTIONS



MANUEL D'UTILISATION



HANDLEIDING



MANUAL DE INSTRUCCIONES



MANUAL DE INSTRUÇÕES

FR

MISES EN GARDE IMPORTANTES

MERCI DE BIEN VOULOIR LIRE LES CONSIGNES DE SÉCURITÉ ATTENTIVEMENT AVANT D'UTILISER L'APPAREIL ET CONSERVER POUR RÉFÉRENCE ULTÉRIEURE.

Avertissements

- Cet appareil est destiné à être utilisé dans des applications domestiques et analogues telles que:
 - les coins cuisines réservés au personnel des magasins, bureaux et autres environnements professionnels;
 - les fermes;
 - l'utilisation par les clients des hôtels, motels et autres environnements à caractère résidentiel;
 - les environnements de type chambre d'hôtes.
- Si le câble d'alimentation est endommagé, il doit être remplacé par le fabricant, son service après-vente ou des personnes de qualification similaire afin d'éviter un danger.
- En ce qui concerne les durées de fonctionnement, référez-vous à la section "UTILISATION".
- **MISE EN GARDE:** Risques de blessures en cas de mauvaise utilisation du produit.
- Des précautions doivent être prises lors de la manipulation des couteaux affûtés, lorsqu'on vide le bol et lors du nettoyage.

- Toujours déconnecter l'appareil de l'alimentation si on le laisse sans surveillance et avant montage, démontage ou nettoyage.
- Cet appareil peut être utilisé par des enfants âgés d'au moins 8 ans, à condition qu'ils bénéficient d'une surveillance ou qu'ils aient reçu des instructions quant à l'utilisation de l'appareil en toute sécurité et qu'ils comprennent bien les dangers encourus. Le nettoyage et l'entretien de l'utilisateur ne doivent pas être effectués par des enfants, à moins qu'ils ne soient âgés d'au moins 8 ans et qu'ils soient sous la surveillance d'un adulte.

Conserver l'appareil et son câble hors de portée des enfants âgés de moins de 8 ans.

- Cet appareil peut être utilisé par des personnes dont les capacités physiques, sensorielles ou mentales sont réduites ou dont l'expérience ou les connaissances ne sont pas suffisantes, à condition qu'ils bénéficient d'une surveillance ou qu'ils aient reçu des instructions quant à l'utilisation de l'appareil en toute sécurité et dans la mesure où ils en comprennent bien les dangers potentiels.
- Les enfants ne doivent pas utiliser l'appareil comme un jouet.

- En ce qui concerne les informations détaillées sur la manière de nettoyer les surfaces en contact avec les aliments, référez-vous à la section “NETTOYAGE ET ENTRETIEN” en page 12.
- Mettre l'appareil à l'arrêt et le déconnecter de l'alimentation avant de changer les accessoires ou d'approcher les parties qui sont mobiles lors du fonctionnement.

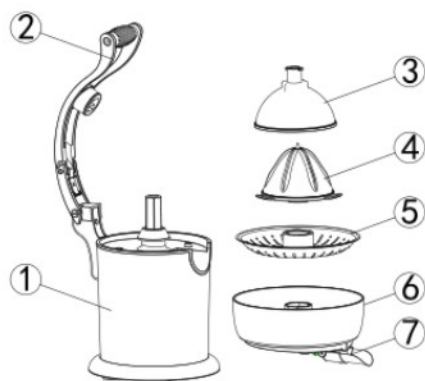


Précautions de sécurité

- Utilisez toujours l'appareil sur une surface sèche, plate et stable.
- Ne laissez pas le câble d'alimentation s'emmêler, suspendre d'une table ou d'un plan de travail ni toucher des surfaces chaudes.
- Ne placez pas cet appareil sur ou près d'une table de cuisson électrique ou à gaz chaude ou dans un endroit où il peut entrer en contact avec un four traditionnel chaud.
- Ne laissez pas l'appareil sans surveillance pendant qu'il fonctionne.

- L'appareil est conçu exclusivement pour un usage en intérieur.
- Soyez prudent lorsque vous utilisez l'appareil - ne placez pas vos mains ou vos doigts à proximité de pièces mobiles ou en rotation.
- N'immergez pas le bloc moteur ni le câble d'alimentation dans de l'eau ou dans tout autre liquide.
- Ne déplacez pas l'appareil quand il est en fonctionnement.

DESCRIPTION



1. Bloc moteur
2. Levier du presseur
3. Cône à fruit
 - Ce dernier peut être facilement retiré pour être nettoyé.
4. Cône à jus
5. Filtre
6. Collecteur de jus
 - Il collecte le jus qui sort du bec verseur
7. Bec verseur

AVANT LA PREMIÈRE UTILISATION

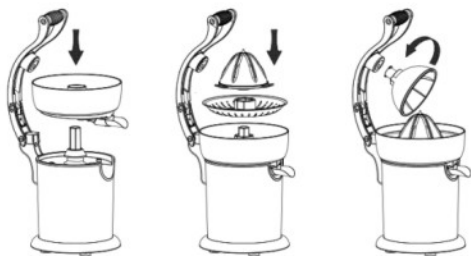
Déballez le presse-agrumes et retirez tous les emballages.

Examinez le presse-agrumes pour détecter tout dommage visible et vérifiez que toutes les pièces sont présentes.

Nettoyez le bloc moteur avec un chiffon légèrement humidifié. Puis faites-le complètement sécher.

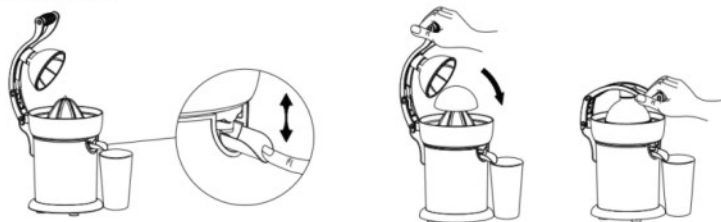
Lavez toutes les pièces amovibles dans de l'eau chaude savonneuse. Rincez-les et faites-les complètement sécher.

ASSEMBLAGE DE VOTRE PRESSE-AGRUMES



1. Tirez le du presseur vers le haut et l'arrière jusqu'à l'extension complète.
2. Placez le collecteur de jus sur l'arbre d'entraînement au-dessus du bloc moteur.
 - Assurez-vous que le bec verseur s'insère bien dans la rainure semi-circulaire située à l'avant du bloc moteur.
3. Insérez le filtre dans le collecteur de jus.
4. Placez le cône d'extraction sur l'arbre d'entraînement.
5. Insérez le cône à fruit sur le levier du presseur en alignant la languette située en haut du cône à fruit avec le trou du levier du presseur. Tenez le levier du presseur et tournez le dôme de fruits dans le sens inverse des aiguilles d'une montre jusqu'à ce qu'il s'enclenche.

UTILISATION



1. Assurez-vous que le bec verseur est enfoncé dans la position de versement.
2. Placez un verre ou un pichet sous le bec verseur.
3. Coupez les agrumes en deux.
4. Branchez l'appareil.
5. Placez un agrume, le côté coupé vers le bas, sur le cône à jus et poussez légèrement sur le centre.
6. Saisissez la poignée et abaissez lentement le levier du presseur jusqu'à ce que le cône à fruit soit en contact avec la peau du fruit.
7. Le moteur démarrera automatiquement et le cône d'extraction tournera.
 - Le jus sera extrait du fruit et passera par le bec verseur dans le verre.
 - La pulpe et les pépins s'accumuleront dans le filtre.
8. Pour arrêter le moteur, soulevez le levier du presseur. Débranchez l'appareil de la prise secteur.
9. Retirez le fruit pressé du cône d'extraction. Videz le surplus de pulpe et de pépins du filtre si nécessaire.

Évitez d'utiliser l'appareil en continu pendant plus de 10 minutes. Laissez l'appareil reposer pendant au moins 15 secondes avant de continuer à extraire le jus.

REMARQUE : Si vous traitez une grande quantité de fruits, nettoyez périodiquement le filtre et retirez le surplus de pulpe.

Conseils :

- Utilisez toujours des fruits frais pour l'extraction de jus.
- Lavez toujours les agrumes avant d'extraire le jus pour éliminer les pesticides et les résidus.
- Les fruits à température ambiante produiront plus de jus que les fruits réfrigérés.

NETTOYAGE ET ENTRETIEN

Attention: Débranchez toujours l'appareil avant de le nettoyer.

Après chaque utilisation, démontez l'appareil et lavez toutes les pièces détachables dans de l'eau chaude et savonneuse. Rincez-les soigneusement.

Nettoyez le bloc moteur avec un chiffon légèrement humidifié. N'immergez pas le bloc moteur ni le câble d'alimentation dans l'eau.

Les surfaces en contact avec les aliments doivent être nettoyées régulièrement pour éviter la contamination croisée de différents types d'aliments; l'utilisation d'eau propre et chaude avec un détergent doux est recommandée pour nettoyer les surfaces qui entrent en contact avec les aliments.

FR

Les bonnes pratiques d'hygiène alimentaire doivent toujours être suivies à tout moment pour éviter les risques d'intoxication alimentaire ou de contamination croisée.

Séchez tout l'appareil avec un chiffon sec avant de le remettre en place.

N'utilisez pas des produits de nettoyage chimiques ou abrasifs.

SPÉCIFICATIONS

Caractéristiques nominales : 220-240V~ 50/60Hz

130 W

MISE AU REBUT



En tant que distributeur responsable, nous accordons une grande importance à la protection de l'environnement. Nous vous encourageons à respecter les procédures correctes de mise au rebut de votre appareil, des piles et des éléments d'emballage. Cela aidera à préserver les ressources naturelles et à garantir qu'il soit recyclé d'une manière respectueuse de la santé et de l'environnement.

Vous devez jeter ce produit et son emballage selon les lois et les règles locales.

Puisque ce produit contient des composants électroniques et parfois des piles, le produit et ses accessoires doivent être jetés séparément des déchets domestiques lorsque le produit est en fin de vie.

FNAC DARTY

ETABLISSEMENTS DARTY ET FILS ©
129 AVENUE GALLIENI 93140 BONDY F
RANCE

EU Declaration of Conformity

N°86201908718

Déclaration UE de Conformité
EU- Conformiteitsverklaring
Declaracion UE de conformidad
Declaração de conformidade da UE

Product Description -

Citrus Juicer

Description du produit:

Productbeschrijving:

Descripción del producto:

Descrição do produto:

Brand-Marque /Merk/Marca:

Proline

Model number -Référence commerciale:

CJ130

/Modelnummer/Numerododelo/

Numerododelo:

We declare that the above product has been evaluated and deemed to comply with the requirements of the listed European Directives and standards:

Nous déclarons que le produit ci-dessus a été évalué et jugé conforme aux dispositions des directives et des normes européennes énumérées ci-après:

Wij verklaardathet hierbovenvermeld product is beoordeeld overeenkomstigen geacht te voldoen aan de eisen vangoemde Europese Richtlijnen en normen:

Declaramos que el producto mencionado anteriormente ha sido evaluado y se ha estimado que cumple con las normas y los requisitos de las Directivas Europeas enunciadas:

Declaramos que o produto apresentado acima foi avaliado e considerado em conformidade com os requisitos das diretivas e normas europeias listadas:

Reference number	Title
<input checked="" type="checkbox"/> 2014/30/EU	EMC Directive (EMC)
<input checked="" type="checkbox"/> 2014/35/EU	Low Voltage Directive (LVD)
<input checked="" type="checkbox"/> 2009/125/EC	Eco design requirements for energy-related products (ErP)
<input checked="" type="checkbox"/> 2011/65/UE& 2015/863/EU	RoHS

EMC: Directive: 2014/30/EU

EN 55014-1:2017

EN 61000-3-2:2014

EN 61000-3-3:2013

EN 55014-2:2015

LVD: Directive: 2014/35/EU

EN 60335-1:2012+AC:2014+A11:2014+A13:2017

EN 60335-2-14:2006+A1:2008+A11:2012+A12:2016

EN 62233:2008

ErP: Directive: 2009/125/EC

(EC) No 1275/2008

(EC) 801/2013

The person responsible for this declaration is:

Le responsable de cette déclaration est :

De verantwoordelijke persoon voor deze verklaring is:

La persona responsable de esta declaración es:

A pessoa responsável por esta declaração é:



Name -Nom-: Hervé HEDOUIS

Position - Poste: General Manager Direct Sourcing

Signature - Signature:

Place, Date / Lieu :

Bondy, 11 October, 2019

