

ONEARZ CONNECT

Ampoules
connectées

OECO LB9WCCT

MANUEL D'UTILISATION



Besoin d'aide ?

Rendez-vous sur votre communauté <https://sav.darty.com>





AMPOULE LED CONNECTEE MANUEL D'UTILISATION



MODÈLE LB9WCCT



Merci

Merci d'avoir acheté notre ampoule LED intelligente. Nous sommes dédiés à fournir des produits de qualité à nos clients pour améliorer leur qualité de vie. Nous espérons que vous apprécierez votre nouveau produit!
Veuillez lire attentivement ce manuel avant d'utiliser ce produit et conservez-le dans un endroit sûr pour référence ultérieure.

Fonctions principales

1. Télécommande ON/OFF (par application sur le téléphone)
2. Minuterie programmable
3. Changement de la couleur et de l'intensité de la lumière
4. Sélection d'une scène lumineuse pré-programmées

Avertissements

- NE PAS essayer d'installer cette ampoule sur une douille de lampe différent du type E27, elle est conçue uniquement pour le format E27.
- N'utilisez PAS l'ampoule LED si elle est endommagée de quelque façon que ce soit.
- N'essayez PAS de réparer, démonter ou modifier cette ampoule en aucune circonstance. Cela pourrait l'endommager ou provoquer un choc électrique et des blessures.
- NE placez PAS l'ampoule près d'une source de chaleur ou à la lumière directe du soleil.
- NE PAS placer ou utiliser l'ampoule dans un environnement très humide.
- N'UTILISEZ PAS l'ampoule si une odeur étrange ou de la chaleur est émise par celle-ci ou par la lampe à laquelle elle est connectée. Contactez le support client immédiatement.
- NE touchez PAS les appareils électriques avec les mains mouillées et ne les manipulez pas près d'un liquide. Gardez la prise sèche et propre à tout moment.

Présentation du produit



- Couvercle en polycarbonate
- Corps de l'ampoule qui contient la partie électronique
- Base au format E27

Spécifications

Puissance LED: 9W
Luminosité: 806lm
CCT: de 2700K à 6500K
RGB: 16 millions de couleurs
Dimmable
Durée de vie: 25 000 heures
Fréquence sans fil: 2,4 GHz
Protocole sans fil: IEEE 802.11b / g / n
Portée sans fil: 45m
Température de fonctionnement: 0°C ~ 45°C
Humidité de fonctionnement: 20% ~ 80%
Taille: 110mm x 60mm x 60mm
Poids: 84g
SmartLife APP disponible pour les systèmes iOS et Android.
Puissance de sortie de l'antenne RF max : 20dBm
Fréquence de fonctionnement : 2.400-2.500GHz

Télécharger l'Application

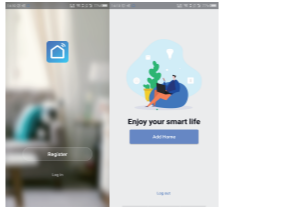
1. Téléphone Android: téléchargez "SmartLife" sur Google Play.
2. Iphone: téléchargez "SmartLife" depuis App Store.



Smart Life

Ajouter un périphérique

1. Lancez l'application "SmartLife" à partir du bureau de votre smartphone.
2. Inscrivez-vous et connectez-vous.
3. Cliquez sur "Ajouter un périphérique" et choisissez le périphérique que vous souhaitez ajouter.



Première étape :

Vissez l'ampoule LED dans une douille E27, elle passera automatiquement en mode de détection. L'ampoule LED clignote rapidement (3 fois par seconde). Appuyez sur l'icône «><» dans la partie supérieure droite de l'écran de l'application pour ajouter un nouveau périphérique, puis sélectionnez «Lumière» dans la colonne de gauche. Ensuite, sélectionnez la première icône représentant une ampoule dans la partie principale de l'écran (voir sur l'image à gauche).



Configuration réseau

Il y a 2 façons différentes de connecter votre ampoule LED intelligente au réseau: le mode Smart WiFi et le mode AP.

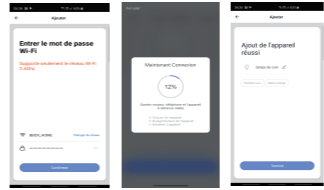
1. Mode Smart WiFi

Le téléphone est connecté au routeur que vous souhaitez utiliser avec l'ampoule intelligente. Il doit être connecté au réseau 2.4G (ne fonctionne pas avec le réseau 5G).

Étape 1: Lorsque vous insérez l'ampoule dans la douille de la lampe, celle-ci passe automatiquement en mode de détection. La lumière clignote rapidement (3 fois/5). L'appareil entre automatiquement en mode Smart Wi-Fi.

Étape 2: Cliquez sur "Confirmer l'indicateur clignote rapidement"

Étape 3: Continuez la configuration en suivant les étapes de l'APP. Vous serez invité à entrer le mot de passe de votre réseau WIFI. Voir les captures d'écran ci-dessous.



2. Mode AP

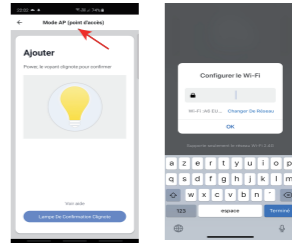
Si la configuration Smart WiFi échoue, vous pouvez configurer votre ampoule intelligente en mode AP.

Le téléphone est connecté au routeur que vous souhaitez utiliser avec l'ampoule intelligente. Il doit être connecté au réseau 2.4G (ne fonctionne pas avec le réseau 5G).

Étape 1: Lorsque l'ampoule clignote rapidement, allumez et éteignez la lumière 3 fois, le voyant clignote lentement. L'ampoule est maintenant en mode AP.

Étape 2: Cliquez sur "Mode AP" en haut à gauche de l'écran APP.

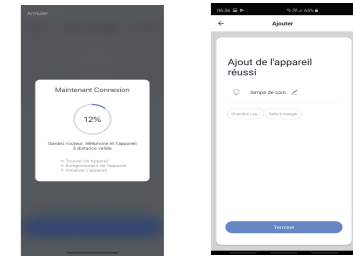
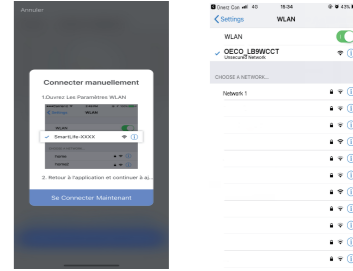
Étape 3: Continuez la configuration en suivant les étapes de l'APP.



Étape 4: Vous serez invité à entrer le mot de passe de votre réseau WIFI. Voir les captures d'écran ci-dessus.

Étape 5: Vous serez invité à aller dans les paramètres WIFI de votre téléphone pour sélectionner l'ampoule dans la liste des appareils détectés.

Étape 6: Quand c'est fait, revenez à l'APP pour finaliser la détection de l'appareil.



Contrôler l'ampoule avec l'application

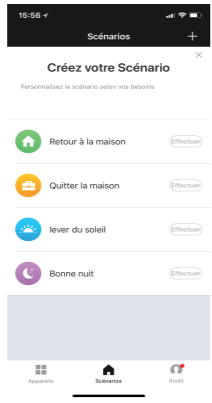
Lorsque la prise intelligente est ajoutée avec succès dans l'APP, vous pouvez alors la contrôler très facilement. Les fonctions sont allumer, éteindre, minuterie, changer la température et l'intensité de la couleur blanche, changer l'intensité et la couleur des couleurs RVB, choisir une scène de lumière préchargée.

Cliquez ici pour accéder à un menu offrant plus d'options telles que partager l'appareil avec un autre utilisateur, renommer l'appareil, créer un groupe de plusieurs appareils, contrôler la prise depuis Amazon alexa ou Google Home, etc.



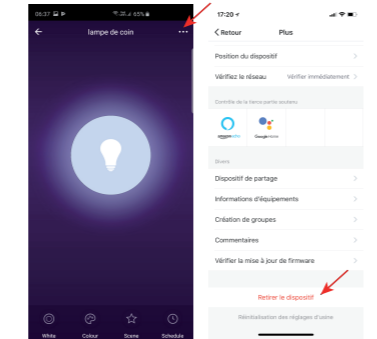
Scénarios personnalisés

Vous pouvez créer vos propres scénarios en programmant les actions à effectuer par un ou plusieurs périphériques dans certaines circonstances. Par exemple, un scénario qui éteint plusieurs lampes ou appareils en même temps lorsque vous allez dormir.



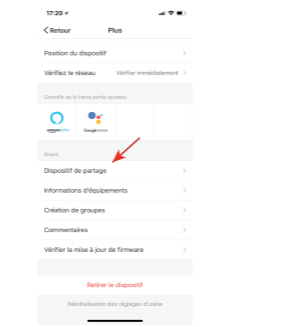
Réinitialiser ou supprimer l'appareil

Vous devez réinitialiser l'ampoule si vous souhaitez la déconnecter d'un smartphone avant de pouvoir la connecter à un autre téléphone. Allez dans le menu des paramètres de l'ampoule dans l'APP et choisissez "Retirer l'appareil" pour déconnecter l'appareil de l'APP. Vous pouvez également réinitialiser l'appareil sans l'APP en allumant et éteignant 3 fois le commutateur d'éclairage. Après cette réinitialisation, l'ampoule sera en mode de détection et clignotera rapidement. Notez que la même prise peut être contrôlée par différents utilisateurs en utilisant la fonction de partage dans l'APP. Voir les détails à la page suivante.



Partage de l'appareil avec un autre utilisateur

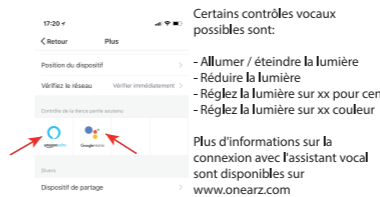
Si vous avez connecté un appareil à votre téléphone via l'application, vous pouvez partager cet appareil avec d'autres utilisateurs tels que les membres de la famille, afin qu'ils puissent également contrôler l'appareil avec leur téléphone. Les autres utilisateurs doivent installer l'application sur leur téléphone et créer un compte en premier. Allez dans le menu des paramètres de l'appareil et sélectionnez "Partage de l'appareil". Entrez ensuite le numéro de téléphone ou l'adresse e-mail que l'autre utilisateur a choisi comme identifiant pour l'application. L'utilisateur recevra une notification dans son APP indiquant qu'un appareil a été partagé et qu'il sera également en mesure de le contrôler.



Contrôler l'appareil avec assistant vocal

Si vous utilisez les assistants vocaux Amazon alexa ou Google Home, vous pouvez contrôler la prise intelligente avec ceux-ci. Accédez au menu des paramètres de la prise et sélectionnez le logo Amazon alexa ou Google Home. Vous serez redirigé vers une page avec les explications pour la configuration de votre appareil avec votre assistant vocal.

IMPORTANT: Notez que lorsque vous ajoutez une "compétence" (Skill) dans Amazon alexa ou un appareil dans Google Home, vous devez rechercher "Smart Life" de Tuya Technology et l'ajouter.



Certains contrôles vocaux possibles sont:

- Allumer / éteindre la lumière
- Réduire la lumière
- Réglez la lumière sur xx pour cent
- Réglez la lumière sur xx couleur

Plus d'informations sur la connexion avec l'assistant vocal sont disponibles sur www.onearz.com

Statut de l'ampoule LED

Statut appareil	Statut de l'ampoule LED
Smart Wi-Fi	La lumière blanche clignote rapidement
AP mode	La lumière blanche clignote lentement
Allumé	La lumière LED est allumée
Eteint	La lumière LED est éteinte
Réinitialisation	La lumière clignote rapidement en blanc (la première fois) ou clignote lentement (la seconde réinitialisation)

Dépannage

Si vous ne parvenez pas à détecter ou à configurer l'ampoule intelligente dans l'application, vérifiez les points suivants:

1. Assurez-vous que vous êtes connecté sur un réseau WiFi 2,4GHz, l'appareil ne prend pas en charge les réseaux WiFi 5GHz. Veuillez vérifier la documentation de votre routeur WiFi si vous avez des doutes. 2. Parfois, la connexion échoue avec le mode Smart WiFi, veuillez essayer le mode AP et cela devrait fonctionner.

À propos de ce manuel

Nous nous efforçons de garantir que les informations contenues dans ce manuel soient aussi précises que possible. Des modifications peuvent être apportées au manuel ou au produit sans notification préalable. Les dernières mises à jour seront disponibles sur notre site internet www.onearz.com. Notre société ne pourra en aucun cas être tenue responsable des blessures ou dommages causés par des erreurs ou des omissions dans ce manuel. © A6 EUROPE S.A. 2019. Tous droits réservés. Toutes les marques et marques mentionnées dans ce manuel sont la propriété de leurs propriétaires respectifs.

DÉCLARATION UE DE CONFORMITÉ

Nous, fabricant / importateur, Société: A6 Europe s.a. Adresse: 127-129 rue Colonel Bourg, 1140 Bruxelles, Belgique

Déclare sous notre propre responsabilité que l'équipement suivant:
Marque: Onearz
Code de l'article: OE0C_LB9WCCT
Description du produit: Ampoule LED connectée

Satisfait aux dispositions de la (des) directive(s) communautaire(s) suivante(s) :

- Directive RED : 2014/53/EU
- Directive LVD : 2014/35/EU
- Directive EMC : 2014/30/EU
- Directive RoHS : 2011/65/EU, amendement 2015/863/EU

Et respecte les exigences essentielles des normes européennes harmonisées suivantes :

- Draft ETSI EN301489-1 V2.2.0: 2017-03
- Draft ETSI EN301489-17 V3.2.0: 2017-03
- Radio : ETSI EN300328 V2.1.1: 2016-11
- Santé : EN50663:2017
- Sécurité : EN62560:2012+A1:2015
- EN62471:2008
- EN62493:2015

Date : Mai 2019
David Peroo, Responsable Produits

