

# BRAUN

## RASOIR FEMME

### SILKEPIL 5-610

## MANUEL D'UTILISATION



Besoin d'aide ? Rendez-vous sur <https://sav.darty.com>

# BRAUN

## Silk·épil® 5



91858166/-19



Type 5391

[www.braun.com](http://www.braun.com)



## Braun Infolines

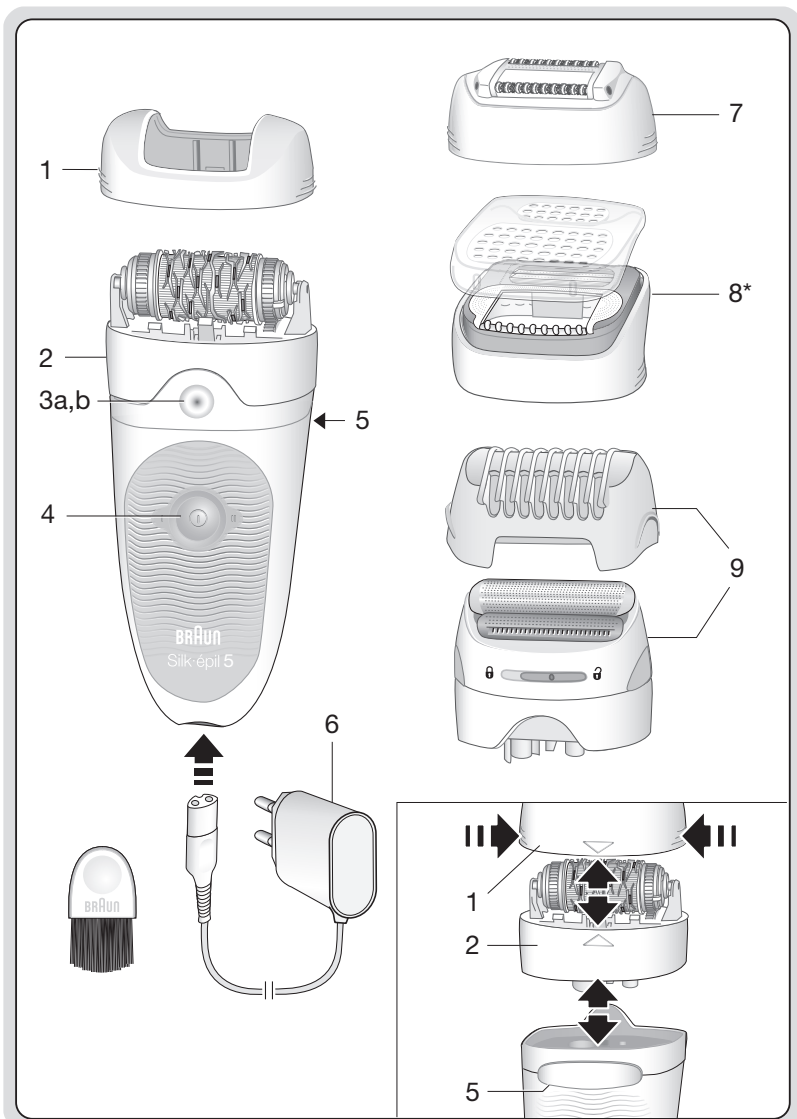
Deutsch	6
English	10
Français	16
Español	21
Português	26
Italiano	31
Nederlands	36
Dansk	40
Norsk	44
Svenska	48
Suomi	52
Polski	56
Český	61
Slovenský	65
Magyar	69
Hrvatski	73
Slovenski	78
Türkçe	82
Română (RO/MD)	88
Ελληνικά	92
Български	97
Русский	102
Українська	108
عربي	119

<b>DE/AT</b>	<b>00 800 27 28 64 63</b> <b>00 800 BRAUNINFOLINE</b>
<b>CH</b>	<b>08 44 - 88 40 10</b>
<b>UK</b>	<b>0800 783 7010</b>
<b>IE</b>	<b>1 800 509 448</b>
<b>FR</b>	<b>0 800 944 802</b> (service & appel gratuits)
<b>BE</b>	<b>0 800 14 592</b>
<b>ES</b>	<b>900 814 208</b>
<b>PT</b>	<b>808 20 00 33</b>
<b>IT</b>	<b>800 440 017</b>
<b>NL</b>	<b>0 800-445 53 88</b>
<b>DK</b>	<b>70 15 00 13</b>
<b>NO</b>	<b>22 63 00 93</b>
<b>SE</b>	<b>020 - 21 33 21</b>
<b>FI</b>	<b>020 377 877</b>
<b>PL</b>	<b>801 127 286</b> <b>801 1 BRAUN</b>
<b>CZ</b>	<b>221 804 335</b>
<b>SK</b>	<b>02/5710 1135</b>
<b>HU</b>	<b>(06-1) 451-1256</b>
<b>HR</b>	<b>091 66 01 777</b>
<b>SI</b>	<b>080 2822</b>
<b>TR</b>	<b>0850 220 0911</b>
<b>RO</b>	<b>021.224.30.35</b>
<b>GR</b>	<b>210-9478700</b>
<b>RU</b>	<b>8 800 200 20 20</b>
<b>UA</b>	<b>0 800 505 000</b>
<b>HK</b>	<b>(852) 2986 9886</b> (DKSH Consumer Service Centre)

Braun GmbH  
Frankfurter Straße 145  
61476 Kronberg/Germany  
[www.braun.com](http://www.braun.com)  
[www.service.braun.com](http://www.service.braun.com)

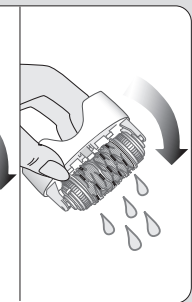
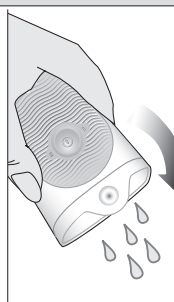
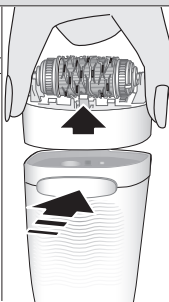
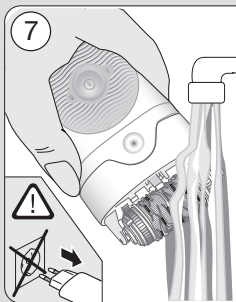
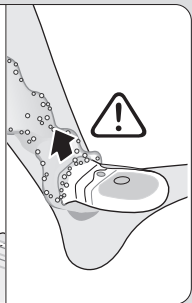
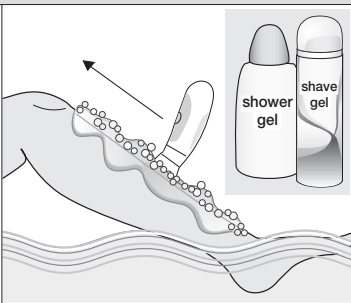
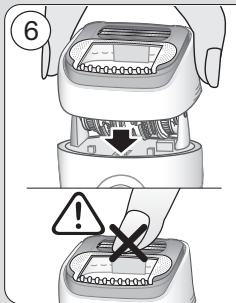
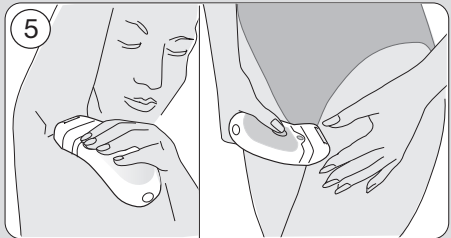
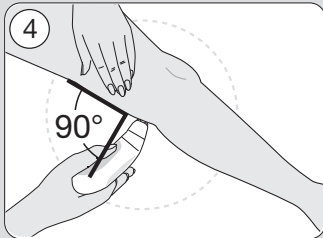
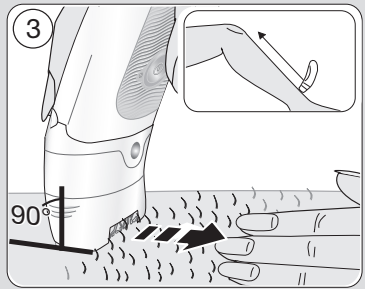
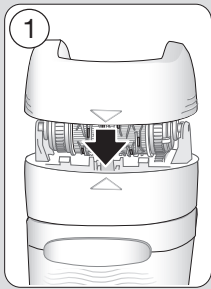
DE/UK/FR/ES/PT/IT/NL/DK/NO/SE/FI/  
PL/CZ/SK/HU/HR/SI/TR/RO/GR/BG/  
RU/UA/Arab



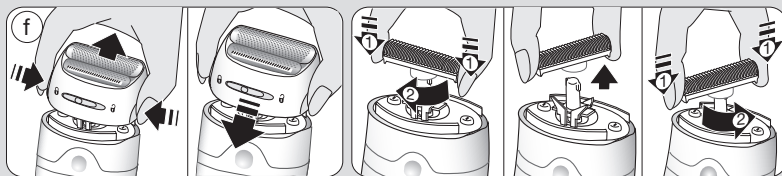
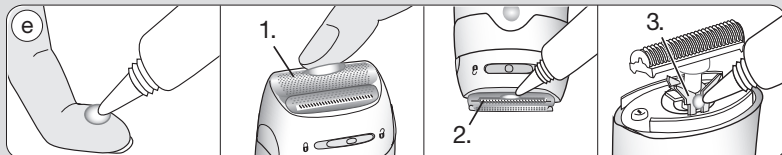
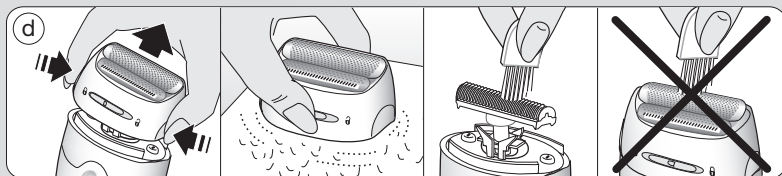
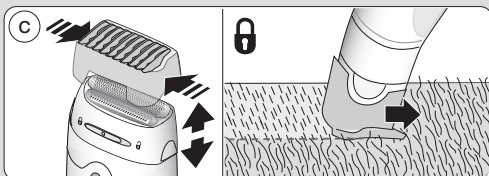
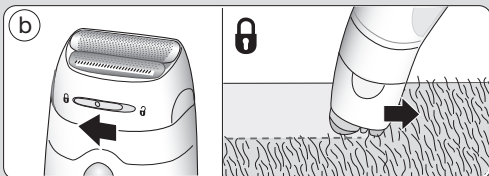
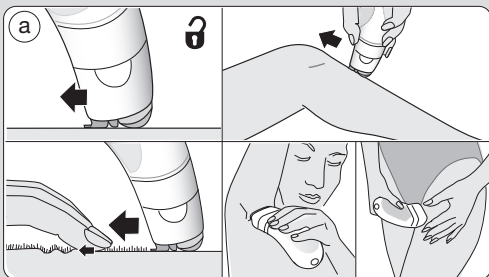
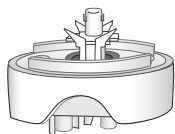
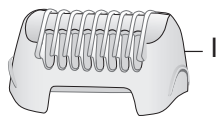


\* INGREDIENTS: PEG-115M, PEG-7M, PEG-100, SILICA, ALOE BARBADENSIS LEAF JUICE, PENTAERYTHRITYL TETRA-DI-T-BUTYL HYDROXYHYDROCINNAMATE, TOCOPHERYL ACETATE, TRIS(DI-T-BUTYL)PHOSPHITE, VITIS VINIFERA (GRAPE) SEED OIL, PERSEA GRATISSIMA (AVOCADO) OIL, BHT, GLYCOL

A



B





## Français

Avant d'utiliser l'appareil, merci de lire attentivement les instructions d'utilisation et de les conserver pour vous y référer ultérieurement.

### Important

- Cet appareil est équipé d'un câble spécifique (6) avec alimentation intégrée dont la tension est très basse pour des raisons de sécurité. Ne changez ni ne manipulez aucune des pièces. Dans le cas contraire, vous risqueriez de recevoir une décharge électrique.

- Utiliser uniquement le câble spécial fourni avec l'appareil.
- Si l'appareil porte la référence -C 492, vous pouvez l'utiliser avec n'importe quel alimentation marquée 492-XXXX.

-  Cet appareil peut être utilisé dans le bain comme sous la douche.

Pour des raisons de sécurité, utilisez l'appareil uniquement sans fil.

- N'ouvrez pas l'appareil ! La batterie rechargeable intégrée ne peut être remplacée que par un Centre de Service Braun Agréé.

- Cet appareil peut être utilisé par des enfants de 8 ans et plus et par des personnes dont les capacités physiques,

sensorielles ou mentales sont réduites, ou des personnes dénuées d'expérience ou de connaissance, si elles ont pu bénéficier, par l'intermédiaire d'une personne responsable de leur sécurité, d'une surveillance ou d'instructions préalables concernant l'utilisation de l'appareil en toute sécurité et les dangers encourus. Les enfants ne doivent pas jouer avec l'appareil. Le nettoyage et l'entretien ne doivent pas être faits par des enfants, à moins qu'ils ne soient âgés de plus de 8 ans et qu'ils ne soient sous surveillance.

- Pour des raisons d'hygiène, ne partagez pas cet appareil avec d'autres personnes.
- Lorsqu'il est en marche, l'appareil ne doit jamais entrer en contact avec vos cheveux, vos cils, vos rubans à cheveux, etc. afin d'éviter tout risque de blessure ainsi que tout blocage ou dommage sur l'appareil.

### Description

- 1 Accessoire de contact avec la peau
- 2 Tête d'épilation
- 3a Témoin de charge
- 3b Témoin SensoSmart™
- 4 Bouton on/off
- 5 Bouton d'éjection
- 6 Cordon d'alimentation spécial (le design peut varier)
- 7 Accessoire massage\*
- 8 Capot de protection pour débutantes\*
- 9 Tête de rasage avec accessoire tondeuse\*

\* cela dépend des modèles

## Chargement

- À l'aide du câble spécial (6), branchez l'appareil sur une prise électrique et chargez-le pendant 1 heure.

Témoin de charge (3a)

---

Témoin clignotant vert : chargement

---

Témoin fixe vert : chargement complet

---

Témoin fixe jaune : 15 min de batterie restante

---

Témoin clignotant jaune : 5 min de batterie restante

---

- Une fois chargé, utilisez l'appareil sans cordon. La durée de fonctionnement de l'appareil est de 30 minutes pour une utilisation 24 heures après le chargement. Rechargez-le lorsque le témoin de chargement devient jaune ou lorsque le moteur s'est arrêté. Pour obtenir de meilleurs résultats, nous vous recommandons de toujours utiliser un appareil complètement chargé.
- La température ambiante optimale pour charger, utiliser et stocker l'appareil se situe entre 15 et 35 °C. Si la température dépasse cette fourchette, le temps de chargement peut être plus long et l'autonomie sans fil réduite.

## Mise en marche

Appuyez sur le bouton « marche/arrêt » (4) pour allumer l'appareil (vitesse 1). Appuyez une deuxième fois pour sélectionner la vitesse 2. Appuyez une fois encore pour éteindre l'appareil.

Le témoin SensoSmart™ (3b) devient rouge lorsque vous exercez une pression excessive.

## Verrou de sécurité pour le voyage

Appuyez sur le bouton marche/arrêt pendant au moins 3 secondes pour activer la fonction de verrouillage pour le voyage. Un bip sonore vous indique que le verrouillage est activé. Pour déverrouiller, appuyez sur le bouton pendant 3 à 5

secondes. Vous pouvez également déverrouiller le bouton en branchant l'appareil sur secteur.

## Épilation

- Lorsque vous utilisez l'appareil sur **peau sèche**, celle-ci doit être débarassée de toute huile ou crème.
- L'appareil peut être utilisé sur **peau humide**, même sous la douche. Assurez-vous que votre peau soit bien humide. Pour obtenir de meilleurs résultats de glisse de l'appareil, vous pouvez utiliser un gel douche pendant l'épilation.

**La tête d'épilateur (2)** est équipée de différents accessoires (1, 7 ou 8 selon le modèle). Choisissez votre accessoire en fonction de vos besoins :

**Accessoire de contact avec la peau (1) :** permet un contact rapproché avec la peau et s'adapte à toutes les zones du corps. Le témoin SensoSmart™ devient rouge chaque fois que vous exercez une pression excessive.

**Accessoire massage (7) :** peut être utilisé à la place de l'accessoire de contact avec la peau (1). Il stimule la peau afin de rendre l'épilation plus confortable.

Tendez toujours bien votre peau lors de l'épilation. Tenez l'appareil à angle droit (90°) par rapport à la peau et guidez-le dans un mouvement lent et continu, dans le sens inverse de la pousse du poil, en direction du commutateur.

Épilation des jambes : Épalez vos jambes de bas en haut. Gardez la jambe tendue lorsque vous épalez l'arrière des genoux. Gardez votre jambe bien tendue lorsque vous épalez l'arrière du genou.

Épilation des aisselles et du maillot : Ces zones étant plus sensibles, commencez sur la vitesse I. La douleur s'atténuera au fil des utilisations. Nettoyez correctement la zone à épiler avant toute utilisation afin



de retirer les éventuels résidus (déodorant, par exemple). Lorsque vous vous épiliez les aisselles, maintenez le bras levé et guidez l'appareil dans différentes directions pour capturer les poils qui ont un sens de pousse différent.

**Capot pour débutantes (8) pour les premières utilisations :** combine épilation et rasage pour s'habituer plus facilement à une épilation dès la racine. Il a été conçu pour une utilisation sur peau humide, sur les jambes uniquement.

Appliquez toujours de la mousse et du gel à raser sur votre peau humide lorsque vous utilisez le capot pour débutantes.

Lors de la phase de démarrage (les 4 premières semaines), utilisez l'épilateur avec le capot pour débutantes, une fois par semaine, pour vous épiler et vous raser. Soyez particulièrement prudente lorsque vous utilisez l'appareil sur des zones irrégulières ou osseuses afin d'éviter les risques de coupure. Entre les utilisations, rincez la mousse qui s'accumule au niveau du capot pour débutantes.

Après 4 semaines, vous serez habituée à l'épilation et pourrez passer à une épilation avec l'accessoire de contact (1) ou de massage (7).

Si vous voulez continuer à utiliser le capot pour débutantes, remplacez-le après 12 utilisations (ou si la lame est endommagée ou montre des signes d'usure).

Des accessoires de rechange (référence : #771WD) sont disponibles auprès des revendeurs Braun, des centres de service agréés ou sur [www.service.braun.com](http://www.service.braun.com).

### Conseils d'épilation

- Si vous n'avez jamais utilisé d'épilateur auparavant, ou si votre dernière épilation remonte à un certain temps, votre peau peut avoir besoin d'un peu de temps pour s'habituer à l'épilation. La sensation d'inconfort ressentie au début s'atténuera considérablement avec l'utilisation régulière de l'appareil, le temps que la peau s'habitue à l'épilation.

- Il est conseillé d'effectuer la toute première épilation le soir, afin de laisser le temps aux éventuelles rougeurs de disparaître pendant la nuit. Nous vous conseillons d'appliquer une crème hydratante pour apaiser la peau après l'épilation.
- L'épilation est plus facile et confortable lorsque le poil mesure entre 2 et 5 mm. Si vos poils sont plus longs, nous vous conseillons de premièrement vous raser puis de laisser les poils repousser pendant 3 à 5 jours.
- Certains poils fins à la repousse peuvent ne jamais atteindre la surface de la peau. L'exfoliation permet d'éviter les poils incarnés en retirant la couche supérieure de la peau afin que les poils fins puissent la traverser.

### Nettoyage de la tête d'épilateur

Un nettoyage régulier de la tête d'épilateur garantit une hygiène optimale. Retirez d'abord l'accessoire utilisé (1, 7 ou 8) et rincez-le sous l'eau. Pour enlever la tête d'épilation, appuyez sur le bouton d'éjection (5).

Sur peau sèche : Nettoyez minutieusement les pincettes avec la brosse de nettoyage.

Sur peau humide : Après chaque utilisation sur peau humide (surtout avec un gel), nettoyez la tête d'épilateur sous l'eau.

### Informations générales sur l'épilation

Toutes les méthodes d'épilation à la racine peuvent entraîner des irritations cutanées (par exemple, démangeaison, gêne ou rougissement de la peau) en fonction de l'état de la peau et des poils. Il s'agit d'une réaction normale qui doit disparaître rapidement. Cette réaction peut être plus importante les premières fois que vous vous épiliez en retirant les poils à la racine, ou si vous avez une peau sensible. Si votre peau montre encore des signes d'irritation après 36 heures, nous




vous recommandons de consulter votre médecin.

En général, la réaction de la peau et la sensation de douleur tendent à diminuer considérablement avec l'utilisation régulière de Silk-épil. Dans certains cas, une inflammation de la peau peut survenir lorsque des bactéries pénètrent sous la peau (par exemple, lorsque vous faites glisser l'appareil sur la peau). Un nettoyage minutieux de la tête d'épilation avant chaque utilisation réduit les risques d'infection.

Si vous avez des doutes concernant l'utilisation de cet appareil, consultez votre médecin. Une consultation chez le médecin est nécessaire avant toute utilisation de cet appareil dans les cas suivants : eczéma, coupures, réactions inflammatoires de la peau telles qu'une folliculite (follicules pileux purulents), varices autour de grains de beauté, immunité réduite de la peau, par exemple, en cas de diabète non insulino-dépendant, de grossesse, de maladie de Raynaud, d'hémophilie, de déficit immunitaire ou de Candida.

## Rasage (voir image section B)

La tête de rasage (9) est conçue pour un rasage rapide et de près des jambes, aiselles, et de la zone bikini, pour la tonte des contours et pour tondre les poils à 5 mm de longueur. Avec la tête de rasage, utilisez l'appareil seulement sur peau sèche et avec la vitesse réglée à II.

- a Rasage:** sélectionnez «  ».
- b Tonte des contours:** sélectionnez «  ».
- c Tonte des poils à 5 mm de longueur:** sélectionnez «  » et mettez l'accessoire tondeuse (I).
- d Nettoyage:**  
Tapotez la grille de rasage (II) sur une surface plane. Ne pas nettoyer avec la brosse car cela pourrait endommager la grille.

- e** Les pièces de rasage doivent être lubrifiées régulièrement tous les trois mois.
- f** Remplacez la grille (II) et le bloc coupeau (III) quand vous remarquez une diminution de la performance du rasage. Les pièces de rechange sont disponibles chez les revendeurs Braun ou auprès des Centres Service Agréés Braun ou via [www.service.braun.com](http://www.service.braun.com). Ne vous rasez pas avec une grille endommagée.

### Avis environnemental

Ce produit contient des batteries rechargeables et des éléments électroniques recyclables. Dans l'intérêt de la protection de l'environnement, ne jetez pas l'appareil en fin de vie avec les déchets ménagers. Vous pouvez le déposer dans un Centre Service Agréé Braun ou dans l'un des points de collecte adapté.



Sujet à toute modification sans préavis.

## **Garantie**

Nous accordons une garantie de 2 ans sur ce produit, à partir de la date d'achat. Pendant la durée de la garantie, Braun prendra gratuitement à sa charge la réparation des vices de fabrication ou de matière en se réservant le droit de décider si certaines pièces doivent être réparées ou si l'appareil lui-même doit être échangé.

Cette garantie s'étend à tous les pays où cet appareil est commercialisé par Braun ou son distributeur exclusif.

Cette garantie ne couvre pas : les dommages occasionnés par une utilisation inadéquate, l'usure normale (par exemple, grille et bloc couteau) ainsi que les défauts d'usures qui ont un effet négligeable sur la valeur ou l'utilisation de l'appareil. Cette garantie devient caduque si des réparations ont été effectuées par des personnes non agréées par Braun et si des pièces de rechange ne provenant pas de Braun ont été utilisées.

Pour toute réclamation intervenant pendant la période de garantie, retournez ou rappez l'appareil ainsi que l'attestation de garantie à votre revendeur ou à un Centre Service Agréé Braun

Veillez vous référer à [www.service.braun.com](http://www.service.braun.com) ou appeler le 0 800 944 802 (service consommateurs – service & appel gratuits) pour connaître le Centre Service Agréé Braun le plus proche de chez vous.

## **Clause spéciale pour la France**

Outre la garantie contractuelle exposée ci-dessus, nos clients bénéficient de la garantie légale des vices cachés prévue aux articles 1641 et suivants du Code civil.