

# TAURUS

## MIXEUR

## OPTIMA MAGNUM

# 1000

## MANUEL D'UTILISATION

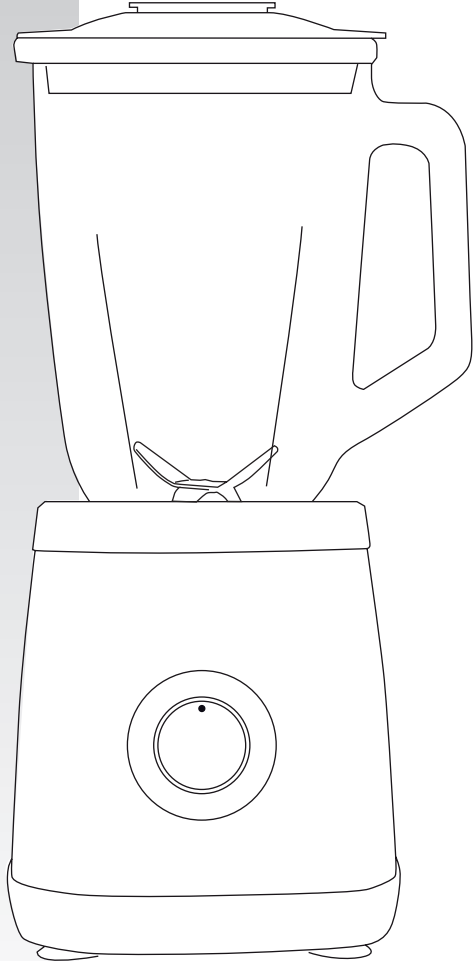


Besoin d'aide ? Rendez-vous sur <https://sav.darty.com>

# taurus

## MAGNUM 1000

Batidora de vaso  
Jar Blender  
Mixeur avec verre  
Standmixer  
Frullatore a bicchiere  
Liquidificador  
Blender  
Blender kielichowy  
Μπλέντερ  
Стационарный блендер  
Blender cu vas  
Миксер с кана  
ءان إ عم طالخ



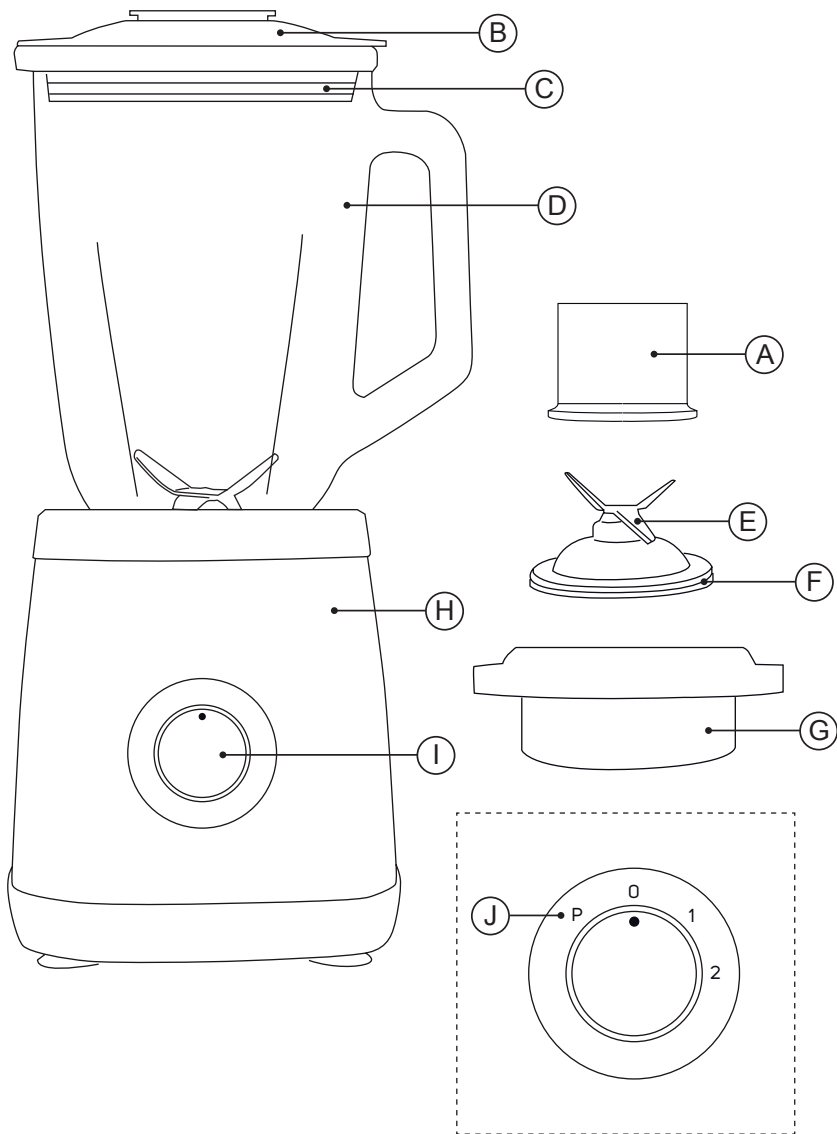


Fig.1

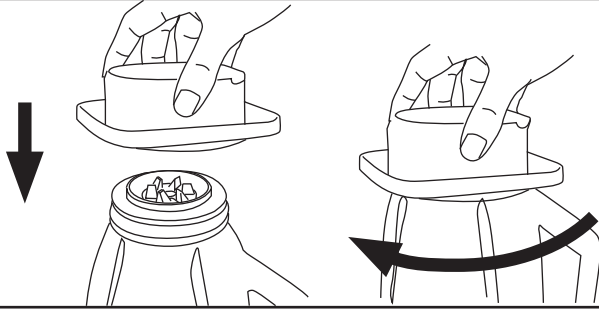


Fig.2

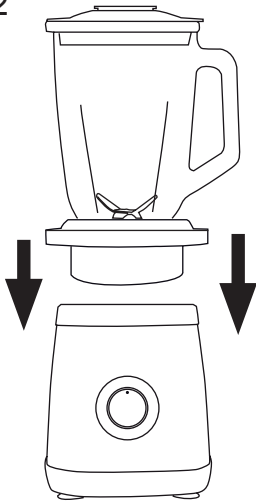


Fig.3

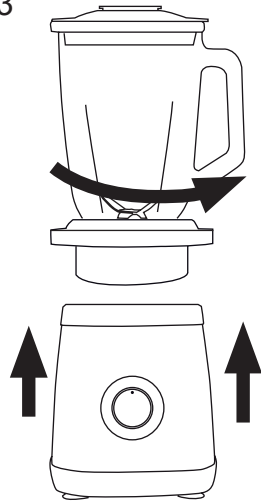


Fig.4

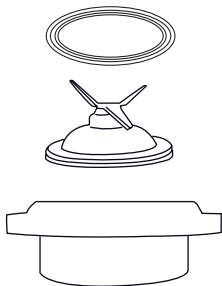


Fig.5



---

## Français

### Mixeur avec verre

Magnum 1000

#### Cher Client,

Nous vous remercions d'avoir acheté un produit TAURUS.

Sa technologie, son design et sa fonctionnalité, outre sa parfaite conformité aux normes de qualité les plus strictes, vous permettront d'en tirer une longue et durable satisfaction.

### CONSEILS ET MESURES DE SECURITE

- Lire attentivement cette notice d'instructions avant de mettre l'appareil en marche, et la conserver pour la consulter ultérieurement. Le non-respect de ces instructions peut être source d'accident.
- Avant la première utilisation, laver les parties en contact avec les aliments comme indiqué à la section nettoyage.
- Cet appareil n'est pas prévu pour être utilisé par des enfants. Tenir l'appareil et sa fiche hors de portée des enfants.
- Cet appareil peut être utilisé par des personnes dont les capacités physiques, sensorielles ou mentales sont réduites ou des personnes dénuées d'expérience concernant son utilisation, et ce, sous surveillance ou après avoir reçu les instructions pour un maniement sûr de l'appareil et ayant compris les risques possibles.
- Cet appareil n'est pas un jouet. Les enfants doivent être surveillés pour s'assurer qu'ils ne jouent pas avec l'appareil.
- Faire attention en versant des liquides chauds dans le robot culinaire ou dans le mixeur, car ils pourraient être expulsés suite à une libération soudaine de vapeur.
- Les lames sont aiguisées et vous pourriez vous blesser. Agissez avec précaution en évitant tout contact direct avec son tranchant.
- Il faudra être particulièrement attentif lorsque vous manipulez les lames lors du montage / démontage, au moment de vider le bol et durant le nettoyage.
- Arrêter et débrancher l'appareil du réseau électrique si vous ne l'utilisez pas et avant toute opération de nettoyage, d'ajustage, recharge ou changement d'accessoires
- Si la prise du secteur est abîmée, elle doit être remplacée, l'emmener à un Service d'Assistance Technique agréé. Ne pas tenter de procéder aux réparations ou de démonter l'appareil; cela implique des risques.

- Avant de raccorder l'appareil au secteur, s'assurer que le voltage indiqué sur la plaque signalétique correspond à celui du secteur.
- Raccorder l'appareil à une prise pourvue d'une fiche de terre et supportant au moins 10 ampères.
- La prise de courant de l'appareil doit coïncider avec la base de la prise de courant. Ne jamais modifier la prise de courant. Ne pas utiliser d'adaptateur de prise de courant.
- L'appareil doit être utilisé et placé sur une surface plane et stable.
- Ne pas utiliser l'appareil si son câble électrique ou sa prise est endommagé.
- Si une des enveloppes protectrices de l'appareil se rompt, débrancher immédiatement l'appareil du secteur pour éviter tout choc électrique.
- Ne pas utiliser l'appareil s'il est tombé, s'il y a des signes visibles de dommages ou en cas de fuite.
- Ne pas forcer le câble électrique de connexion. - Ne jamais utiliser le câble électrique pour lever, transporter ou débrancher l'appareil.
- Éviter que le câble électrique de connexion ne se coince ou ne s'emmêle.
- Ne pas exposer l'appareil aux intempéries.
- Ne pas toucher la prise de raccordement avec les mains mouillées.
- Prendre les précautions nécessaires pour éviter de mettre en marche involontairement l'appareil.
- Avant d'utiliser l'appareil, s'assurer que les lames sont correctement fixées à l'appareil.
- Ne pas toucher les parties mobiles de l'appareil en marche.
- Lorsque vous arrêtez l'appareil, faire très attention, puisque l'outil continuera à tourner par inertie mécanique.
- d'utilisation ou branché au secteur.
- Ne pas forcer la capacité de travail de l'appareil.
- Respecter le niveau MAX (1500 ml).
- Le volume de liquide chaud que vous rajouterez ne devra pas dépasser la moitié de la capacité du pichet ; et en tous cas, en présence de liquide chaud dans le pichet, veiller à n'utiliser que la vitesse la plus lente.
- Cet appareil est uniquement destiné à un usage domestique et non professionnel ou industriel.
- Conserver cet appareil hors de portée des enfants ou des personnes avec capacités physiques, sensorielles ou mentales réduites ou présentant un manque d'expérience et de connaissances
- Maintenir l'appareil en bon état. Vérifier que les parties mobiles ne sont pas désalignées ou entravées, qu'il n'y a pas de pièces cassées ou d'autres conditions qui pourraient affecter le bon fonctionnement de l'appareil.
- Utiliser cet appareil, ses accessoires et outils conformément au mode d'emploi, en tenant compte des conditions de travail et du travail à réaliser. L'utilisation de l'appareil pour des opérations autres que celles pour lesquelles il a été conçu pourrait impliquer des situations dangereuses.
- N'utilisez jamais des liquides en ébullition.
- Vérifier que le couvercle est parfaitement fermé avant de mettre en marche l'appareil.
- Toujours utiliser l'appareil sous surveillance.
- Ne pas utiliser l'appareil plus de 2 minutes consécutives. En cas de fonctionnement cyclique, toujours observer des périodes de repos de minimum 2 minute entre chaque cycle. Veiller à n'utiliser l'appareil que le temps strictement nécessaire.
- Ne pas utiliser l'appareil avec des aliments surgelés ou des os.
- AVERTISSEMENT : Ne pas utiliser l'appareil si le verre est brisé ou cassé.

#### **UTILISATION ET ENTRETIEN :**

- Avant chaque utilisation, dérouler complètement le câble d'alimentation de l'appareil.
- Ne pas utiliser l'appareil si ses accessoires ne sont pas dûment accouplés.
- Ne pas utiliser l'appareil si les accessoires qui lui sont assemblés présentent des défauts. Le cas échéant, les remplacer immédiatement.
- Ne pas utiliser l'appareil avec le récipient vide.
- Ne pas utiliser l'appareil si son dispositif de mise en marche/arrêt ne fonctionne pas.
- Ne pas faire bouger l'appareil durant son fonctionnement
- Ne pas retourner l'appareil quand il est en cours

#### **ENTRETIEN:**

- Toute utilisation inappropriée ou non conforme aux instructions d'utilisation annule la garantie et la responsabilité du fabricant.

## **DESCRIPTION**

- A Bouchon
- B Couvercle
- C Joints d'étanchéité du couvercle
- D Pichet

- E Ensemble de couteaux broyeur
- F Joints d'étanchéité de couteaux broyeur
- G Base récipient
- H Corps moteur
- I Sélecteur de vitesse
- J Option de «Pulse» / Pic à glace

## MODE D'EMPLOI

### REMARQUES AVANT UTILISATION :

- Assurez-vous que vous avez retiré tout le matériel d'emballage du produit.
- Avant la première utilisation, laver le panier et la cuve à l'eau et au détergent, bien rincer afin d'éliminer les restes de détergent et ensuite, sécher.

### UTILISATION :

- Dérouler complètement le câble avant de le brancher.
- Vérifier que l'anneau de fixation des lames soit correctement fixé au récipient (en le tournant vers la gauche) avant de placer ce dernier dans le corps à moteur. (Fig. 1).
- Bien ancrer le récipient à la base.
- Placer le récipient sur le bloc moteur en s'assurant qu'il reste bien en place. (Fig. 2).
- Introduire les ingrédients après les avoir coupés en morceaux dans le pichet contenant du liquide (ne pas dépasser la marque du niveau maximum).
- Recouvrir le pichet avec le couvercle et s'assurer qu'il est bien ajusté.
- Placer le bouchon sur le couvercle.
- Brancher l'appareil au secteur.
- Le voyant lumineux (I) s'allumera.
- Mettre en marche l'appareil, en appuyant sur la commande.
- Pour ajouter d'autres ingrédients, retirer le bouchon.
- Ajouter les ingrédients et remettre le bouchon en place.
- Pour arrêter l'appareil, sélectionner la position "0".
- Pour éviter un démarrage trop brusque, nous recommandons de démarrer l'appareil à la puissance minimum, et de l'augmenter au fur et à mesure.

### REGLAGE ELECTRONIQUE DE LA VITESSE :

- On peut maîtriser la vitesse de l'appareil, en agissant simplement sur la commande de contrôle de puissance (I). Cette fonction est très

utile puisqu'elle permet d'adapter la vitesse de l'appareil au type de travail que vous voulez réaliser.

### APRES UTILISATION DE L'APPAREIL :

- Arrêter l'appareil, en plaçant la commande de sélection sur la position 0.
- Débrancher l'appareil du secteur.
- Détachez le récipient de la base.
- Nettoyer l'appareil.

### OPTION DE «PULSE» / PIC A GLACE

- L'appareil fonctionne à pleine capacité pour assurer un rendement optimal.
- Cette option permet d'obtenir des résultats optimaux pour broyer la glace jusqu'à la consistance désirée.
- Tourner le sélecteur de puissance vers la droite pour activer la fonction Pulse (J).
- Il est recommandé de laisser fonctionner le cycle de pulsation pendant 3 secondes à la fois et de répéter l'opération jusqu'à l'obtention du résultat désiré.

### PROTECTEUR THERMIQUE DE SURETE:

- L'appareil dispose d'un dispositif thermique de sûreté qui protège l'appareil de toute surchauffe.
- Si l'appareil se déconnecte tout seul et que vous ne parvenez pas à le reconnecter, débranchez-le et attendez environ 15 minutes avant de le rebrancher. S'il ne fonctionne toujours pas, faites appel à l'un des services d'assistance technique autorisés.

## NETTOYAGE

- Débrancher l'appareil du secteur et attendre son complet refroidissement avant de le nettoyer.
- Nettoyer l'appareil avec un chiffon humide imprégné de quelques gouttes de détergent et le laisser sécher.
- Ne pas utiliser de solvants ni de produits au pH acide ou basique tels que l'eau de Javel, ni de produits abrasifs pour nettoyer l'appareil.
- Ne pas laisser pénétrer de l'eau ni aucun autre liquide par les ouvertures de ventilation afin d'éviter d'endommager les parties intérieures de l'appareil.
- Ne pas immerger l'appareil dans l'eau ou tout autre liquide, ni le passer sous un robinet.
- Durant le processus de nettoyage, faire attention en particulier aux lames, celles-ci sont très coupantes.

- Si l'appareil n'est pas maintenu dans un bon état de propreté, sa surface peut se dégrader et affecter de façon inexorable la durée de vie de l'appareil et le rendre dangereux.
- Les pièces ci-dessous peuvent se laver à l'eau chaude savonneuse ou au lave-vaisselle (en mode délicat) :
  - Pichet.
  - Couvercle
  - Bouchon
- Avant son montage et stockage, veiller à bien sécher toute les pièces.

### **FONCTION AUTONETTOYANTE:**

- Versez de l'eau et une petite quantité de détergent dans le récipient servant au mixage.
- Sélectionnez l'option de «pulsation».

### **COUTEAUX EJECTABLES POUR FACILITER LE NETTOYAGE**

- Débrancher l'appareil du secteur et attendre son complet refroidissement avant de la nettoyer.
- Desserrer la base du récipient en la tournant vers la droite. (Fig.3).
- Extraire la base du récipient, les lames et le joint d'étanchéité pour les nettoyer. (Fig.4).
- Après avoir nettoyé l'appareil, remplacez le couteau et faites tourner l'anneau de fixation dans le sens contraire. (Fig.5).

## **ANOMALIES ET REPARATION**

- En cas de panne, remettre l'appareil à un service d'assistance technique autorisé. Ne pas tenter de procéder aux réparations ou de démonter l'appareil; cela implique des risques.

### **POUR LES VERSION EU DU PRODUIT ET/OU SI CELA EST APPLICABLE DANS VOTRE PAYS :**

#### **ECOLOGIE ET RECYCLAGE DU PRODUIT**

- Les matériaux dont l'emballage de cet appareil est constitué intègrent un programme de collecte, de classification et de recyclage. Si vous souhaitez vous défaire du produit, merci de bien vouloir utiliser les conteneurs publics appropriés à chaque type de matériau.
- Le produit ne contient pas de substances concentrées susceptibles d'être considérées comme nuisibles à l'environnement.



Ce symbole signifie que si vous souhaitez vous débarrasser de l'appareil, en fin de vie utile, celui-ci devra être consigné, en prenant les mesures adaptées, à un centre agréé de collecte sélective des déchets d'équipements électriques et électroniques (DEEE).

Cet appareil est certifié conforme à la directive 2014/35/UE de basse tension, de même qu'à la directive 2014/30/UE en matière de compatibilité électromagnétique, à la directive 2011/65/UE relative à la limitation de l'utilisation de certaines substances dangereuses dans les équipements électriques et électroniques et à la directive 2009/125/CE sur les conditions de conception écologique applicable aux produits en rapport avec l'énergie.



**taurus**

Avda. Barcelona, s/n  
E 25790 Oliana  
Spain