



MARQUE: CANON
REFERENCE: SX720 HS NOIR
CODIC: 4210158



NOTICE
↓

Canon

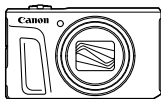
PowerShot
SX720 HS

Guide de mise en route **FRANÇAIS**

Contenu du coffret

Vérifiez que les éléments suivants sont inclus dans le coffret avant d'utiliser l'appareil photo.

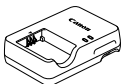
Si un élément venait à manquer, contactez le revendeur de l'appareil photo.



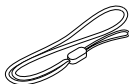
Appareil photo



Batterie
NB-13L*1



Chargeur de batterie
CB-2LHE



Dragonne*2


*1 Ne retirez pas le revêtement adhésif présent sur la batterie.

*2 Pour obtenir des instructions pour la fixation, reportez-vous au *Guide d'utilisation de l'appareil photo* disponible pour téléchargement sur le site Web de Canon.

- Des documents imprimés sont également inclus.
- La carte mémoire n'est pas fournie.

Cartes mémoire compatibles

Aucune carte mémoire n'est fournie. Achetez un des types de carte suivants, selon les besoins. Vous pouvez utiliser ces cartes mémoire, quelle que soit leur capacité. Pour en savoir plus sur le nombre de prises de vue et la durée d'enregistrement par carte mémoire, reportez-vous à la section « Caractéristiques » du *Guide d'utilisation de l'appareil photo* disponible pour téléchargement.

- Cartes mémoire SD*1
- Cartes mémoire SDHC*1*2
- Cartes mémoire SDXC*1*2 

*1 Cartes conformes aux normes SD. Le fonctionnement de toutes les cartes mémoire avec l'appareil photo n'a cependant pas été vérifié.

*2 Les cartes mémoire UHS-I sont également prises en charge.

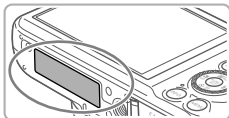
Manuels et logiciels



Vous pouvez télécharger les manuels et les logiciels à partir de l'URL suivante :

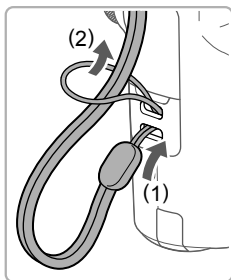
<http://www.canon.com/icpd/>

- Accédez à l'URL ci-dessus à l'aide d'un ordinateur connecté à Internet.
- Accédez au site de votre pays ou région.
- Adobe Reader est nécessaire pour visualiser les manuels.
- Vous pouvez également télécharger les logiciels depuis l'URL ci-dessus. Pour obtenir des instructions sur le téléchargement et l'installation des logiciels, reportez-vous au *Guide d'utilisation de l'appareil photo* disponible en téléchargement.



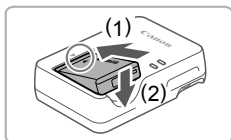
- Vous serez peut-être invité à saisir le numéro de série (numéro de châssis) lors du téléchargement des manuels ou des logiciels. Dans ce cas, saisissez le numéro imprimé sur le bas de l'appareil photo.

Préparatifs initiaux



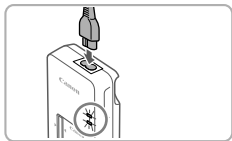
1 Fixez la dragonne.

- Faites passer l'extrémité de la dragonne à travers le dispositif de fixation de la dragonne (1), puis tirez l'autre extrémité à travers la boucle présente sur l'extrémité passée dans le dispositif de fixation (2).



2 Insérez la batterie.

- Après avoir aligné les symboles ▲ de la batterie et du chargeur, insérez la batterie en l'enfonçant (1), puis en l'abaissant (2).

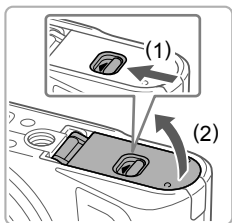


3 Chargez la batterie.

- Connectez le cordon d'alimentation au chargeur, puis branchez l'autre extrémité dans une prise secteur.
- Le témoin de charge devient orange et la charge commence.
- Une fois la charge terminée, le témoin devient vert. Retirez la batterie.
- Pour en savoir plus sur la durée de charge et le nombre de prises ou la durée d'enregistrement en cas de charge complète de la batterie, reportez-vous à la section « Caractéristiques » du *Guide d'utilisation de l'appareil photo* disponible pour téléchargement.

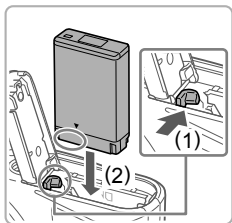
4 Ouvrez le couvercle.

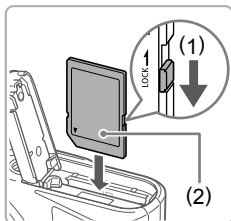
- Faites glisser le commutateur (1) et ouvrez le couvercle (2).



5 Insérez la batterie.

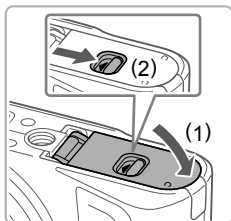
- Tout en tenant la batterie avec les bornes dans la position illustrée, placez le verrou de la batterie en direction de (1) et insérez la batterie dans la direction (2) jusqu'à ce qu'un déclic indique que le verrou est enclenché.
- Si vous insérez la batterie dans le mauvais sens, elle ne pourra pas être verrouillée en place. Vérifiez toujours que la batterie est dans le bon sens et se verrouille en place lorsque vous l'insérez.
- Pour retirer la batterie, appuyez sur le verrou de la batterie dans le sens de la flèche.





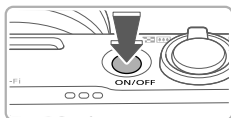
6 Vérifiez la position du commutateur de protection contre l'écriture de la carte mémoire et insérez cette dernière.

- L'enregistrement n'est pas possible sur les cartes mémoire dont le commutateur de protection contre l'écriture est en position verrouillée. Déplacez le commutateur en position (1).
- Insérez la carte mémoire avec l'étiquette (2) dans le sens illustré jusqu'à ce qu'un déclic indique qu'elle est en place.
- Pour retirer la carte mémoire, appuyez dessus jusqu'à ce que vous sentiez un déclic, puis relâchez-la lentement.



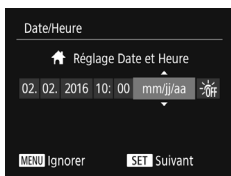
7 Fermez le couvercle.

- Abaissez le couvercle (1) et maintenez-le enfoncé pendant que vous faites glisser le commutateur jusqu'à ce qu'un déclic indique qu'il est en position fermée (2).
- Si le couvercle ne se ferme pas, vérifiez que vous avez inséré la batterie dans le bon sens à l'étape 2.



8 Mettez l'appareil photo sous tension.

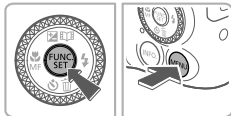
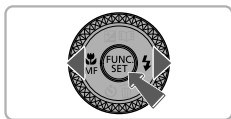
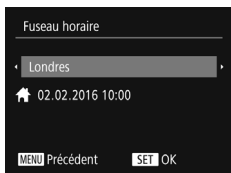
- Appuyez sur la touche ON/OFF.
- L'écran [Date/Heure] s'affiche.



9 Réglez la date et l'heure.

- Appuyez sur les touches [◀] [▶] pour choisir une option.
- Appuyez sur les touches [▲] [▼] ou tournez la molette [●] pour spécifier la date et l'heure.
- Une fois que vous avez terminé, appuyez sur la touche [⊙].





10 Spécifiez votre fuseau horaire local.

- Appuyez sur les touches [◀][▶] pour choisir le fuseau horaire local.
- Une fois que vous avez terminé, appuyez sur la touche [FUNC SET]. Après l'affichage d'un message de confirmation, l'écran de réglage disparaît.
- Pour mettre l'appareil photo hors tension, appuyez sur la touche ON/OFF.

11 Configurez la langue d'affichage.

- Appuyez sur la touche [▶].
- Appuyez sur la touche [FUNC SET] et maintenez-la enfoncée, puis appuyez immédiatement sur la touche [MENU].
- Appuyez sur les touches [▲][▼][◀][▶] ou tournez la molette [●] pour choisir une langue, puis appuyez sur la touche [FUNC SET].

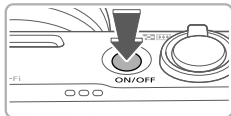
Modification de la date et de l'heure

- Pour modifier la date et l'heure une fois qu'elles ont été réglées, appuyez d'abord sur la touche [MENU] et déplacez le levier de zoom pour choisir l'onglet [📅]. Choisissez [Date/Heure] (en appuyant sur les touches [▲][▼] ou en tournant la molette [●]), appuyez sur la touche [FUNC SET], réglez la date et l'heure comme décrit à l'étape 9, puis appuyez sur la touche [MENU].

Test de l'appareil photo

Prise de vue

Pour une sélection entièrement automatique des réglages optima pour des scènes spécifiques, laissez l'appareil photo déterminer les conditions du sujet et de prise de vue.



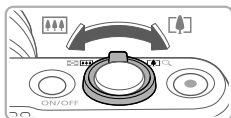
1 Mettez l'appareil photo sous tension et passez en mode [AUTO].

- Appuyez sur la touche ON/OFF.
- Positionnez la molette modes sur [AUTO].



2 Composez la vue.

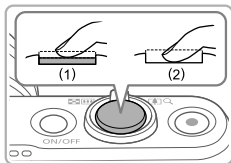
- Pour faire un zoom avant et agrandir le sujet, déplacez le levier de zoom vers [📎] (téléobjectif) tandis que vous regardez l'écran et, pour faire un zoom arrière, déplacez-le vers [📏] (grand angle).

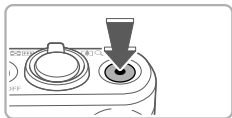


3 Effectuez une prise de vue.

Prise de photos

- Appuyez légèrement sur le déclencheur (1).
- L'appareil photo émet deux bips après la mise au point et des zones AF s'affichent pour indiquer les zones de l'image mises au point. Appuyez à fond sur le déclencheur (2).
- Si [Ériger le flash] apparaît sur l'écran, déplacez le sélecteur [📡] pour dresser le flash. Celui-ci se déclenchera lors de la prise de la photo. Si vous préférez ne pas utiliser le flash, appuyez dessus avec le doigt pour le rentrer dans l'appareil photo.





Enregistrement de vidéos

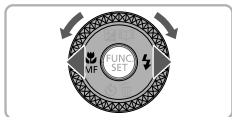
- Appuyez sur la touche vidéo pour démarrer l'enregistrement et appuyez à nouveau dessus pour l'arrêter.

Affichage



1 Activez le mode de lecture.

- Appuyez sur la touche [▶].



2 Choisissez des images.

- Pour afficher la photo précédente ou suivante, appuyez sur les touches [◀][▶] ou tournez la molette [●].
- Les vidéos sont identifiées par une icône [SET ▶]. Pour lire des vidéos, allez à l'étape 3.



3 Lisez les vidéos.

- Appuyez sur la touche [⊕], choisissez [▶] (appuyez sur les touches [▲][▼] ou tournez la molette [●]), puis appuyez à nouveau sur la touche [⊕].
- La lecture commence et, une fois la vidéo terminée, [SET ▶] s'affiche.
- Pour régler le volume, appuyez sur les touches [▲][▼] en cours de lecture.

Effacement de photos

Pour effacer la photo choisie à l'étape 2, procédez comme suit. Veuillez noter qu'il est impossible de récupérer les photos effacées.

- 1 Appuyez sur la touche [▼].
- 2 Lorsque [Effacer ?] s'affiche, appuyez sur les touches [◀][▶] ou tournez la molette [●] pour choisir [Effacer], puis appuyez sur la touche [⊕].

Marques commerciales et licences

- Microsoft et Windows sont des marques commerciales ou des marques commerciales déposées de Microsoft Corporation aux États-Unis et/ou dans d'autres pays.
 - Macintosh et Mac OS sont des marques commerciales déposées d'Apple Inc. aux États-Unis et dans d'autres pays.
 - App Store, iPhone et iPad sont des marques commerciales d'Apple Inc.
 - Le logo SDXC est une marque commerciale de SD-3C, LLC.
 - HDMI, le logo HDMI et High-Definition Multimedia Interface sont des marques commerciales ou des marques commerciales déposées de HDMI Licensing, LLC.
 - Le logo iFrame et le symbole iFrame sont des marques commerciales d'Apple Inc.
 - Wi-Fi®, Wi-Fi Alliance®, WPA™, WPA2™ et Wi-Fi Protected Setup™ sont des marques commerciales ou des marques commerciales déposées de Wi-Fi Alliance.
 - La Marque N est une marque ou une marque déposée de NFC Forum, Inc. aux États-Unis d'Amérique et dans d'autres pays.
 - Toutes les autres marques commerciales sont la propriété de leurs détenteurs respectifs.
 - Cet appareil intègre la technologie exFAT concédée sous licence par Microsoft.
 - This product is licensed under AT&T patents for the MPEG-4 standard and may be used for encoding MPEG-4 compliant video and/or decoding MPEG-4 compliant video that was encoded only (1) for a personal and non-commercial purpose or (2) by a video provider licensed under the AT&T patents to provide MPEG-4 compliant video. No license is granted or implied for any other use for MPEG-4 standard.
- * Avis indiqué en anglais conformément à la réglementation.

Clause de non-responsabilité

- Il est interdit de reproduire le présent guide sans autorisation.
- Toutes les mesures reposent sur les normes de test de Canon.
- Les informations sont susceptibles d'être modifiées sans avertissement, tout comme les caractéristiques et l'apparence du produit.
- Les illustrations et les captures d'écran de ce guide peuvent être légèrement différentes de l'équipement réel.
- Nonobstant ce qui précède, Canon ne peut être tenu pour responsable des pertes découlant de l'utilisation de ce produit.

Union Européenne, Norvège, Islande et Liechtenstein uniquement.



Ces symboles indiquent que ce produit ne doit pas être mis au rebut avec les ordures ménagères, comme le spécifient la Directive européenne DEEE (2012/19/UE), la Directive européenne relative à l'élimination des piles et des accumulateurs usagés (2006/66/CE) et les lois en vigueur dans votre pays appliquant ces directives.

Si un symbole de toxicité chimique est imprimé sous le symbole illustré ci-dessus conformément à la Directive relative aux piles et aux accumulateurs, il indique la présence d'un métal

lourd (Hg = mercure, Cd = cadmium, Pb = plomb) dans la pile ou l'accumulateur à une concentration supérieure au seuil applicable spécifié par la Directive.

Ce produit doit être confié au distributeur à chaque fois que vous achetez un produit neuf similaire, ou à un point de collecte mis en place par les collectivités locales pour le recyclage des Déchets des Équipements Électriques et Électroniques (DEEE). Le traitement inapproprié de ce type de déchet risque d'avoir des répercussions sur l'environnement et la santé humaine, du fait de la présence de substances potentiellement dangereuses généralement associées aux équipements électriques et électroniques.

Votre entière coopération dans le cadre de la mise au rebut correcte de ce produit favorisera une meilleure utilisation des ressources naturelles.

Pour plus d'informations sur le recyclage de ce produit, contactez vos services municipaux, votre éco-organisme ou les autorités locales compétentes, ou consultez le site www.canon-europe.com/weee, ou www.canon-europe.com/battery.

ATTENTION

**RISQUE D'EXPLOSION EN CAS D'UTILISATION DES BATTERIES NON CONFORMES.
REPORTEZ-VOUS AUX RÉGLEMENTATIONS LOCALES POUR L'ABANDON DES BATTERIES USAGÉES.**

Afin de garantir le bon fonctionnement de ce produit, il est recommandé d'utiliser des accessoires Canon d'origine.

- Câble d'interface IFC-600PCU

Câble HDMI (côté appareil photo : type D) : utilisez un câble disponible dans le commerce ne faisant pas plus de 2,5 m de long.

Symboles graphiques placés sur l'appareil



Appareil de classe II



Courant continu

Le numéro de modèle est PC2272 (y compris le modèle WM227 du module sans fil).
Pour identifier votre modèle, recherchez le numéro commençant par PC sur l'étiquette située sur le bas de l'appareil photo ou derrière l'écran inclinable.

Pays et régions autorisant l'utilisation du réseau sans fil

- L'utilisation du réseau sans fil est restreinte dans certains pays et régions, et son utilisation illégale peut être passible de sanctions dans le cadre des réglementations nationales et locales. Pour éviter d'enfreindre les réglementations en matière de réseau sans fil, visitez le site Web de Canon pour vérifier où son utilisation est autorisée.

Veuillez noter que Canon ne saurait être tenu responsable de tout problème découlant de l'utilisation du réseau sans fil dans d'autres pays ou régions.

Les actions suivantes peuvent entraîner des sanctions pénales :

- Altération ou modification du produit
- Retrait des sceaux de certification du produit

N'utilisez pas la fonction LAN sans fil de ce produit à proximité d'appareils médicaux ou de tout autre équipement électronique.

L'utilisation de la fonction LAN sans fil à proximité d'appareils médicaux ou d'autres équipements électroniques peut perturber leur fonctionnement.

Par la présente, Canon Inc. déclare que le modèle

PC2272 (PowerShot SX720 HS) est conforme aux exigences essentielles et autres dispositions pertinentes de la directive 1999/5/CE. Pour obtenir la Déclaration de conformité d'origine, veuillez adresser une demande à l'adresse suivante :

CANON EUROPA N.V. Bovenkerkerweg 59, 1185 XB Amstelveen, The Netherlands
CANON INC. 30-2, Shimomaruko 3-chome, Ohta-ku, Tokyo 146-8501, Japan

Complies with
IDA Standards
DB00671



Certains logos des normes techniques satisfaites par l'appareil photo peuvent être consultés sur l'écran en sélectionnant MENU ► l'onglet [↑↑] ► [Afficher logo certification].