



MARQUE: SIEMENS
REFERENCE: WM14N120FF
CODIC: 4227808



NOTICE



SIEMENS



Lave-linge

WM..N...

siemens-home.com/welcome

fr Notice d'utilisation et d'installation

Register
your
product
online

Votre nouveau lave-linge

Vous avez opté pour un lave-linge de marque Siemens.

Prenez quelques minutes pour consulter cette documentation et découvrir les avantages de votre lave-linge.

Conformément à la politique de qualité de la marque Siemens, nous soumettons chaque lave-linge qui quitte notre usine à des contrôles minutieux afin de garantir son bon état et son bon fonctionnement.

Pour plus d'informations sur nos produits, nos accessoires, nos pièces de rechange et nos services, consultez notre site Internet www.siemens-home.com ou adressez-vous à nos centres de service après-vente.

Si la notice d'installation et d'utilisation porte sur différents modèles, les différences sont indiquées là où cela est nécessaire.



Ne mettez le lave-linge en service qu'après avoir lu cette notice d'installation et d'utilisation !

Règles de présentation

Avertissement !

L'association de ce symbole et de ce mot indique une situation potentiellement dangereuse. En cas de non-observation, risques de blessures voire de mort.

Attention !

Ce mot indique une situation potentiellement dangereuse. En cas de non-observation, risques de dégâts matériels et/ou d'atteinte à l'environnement.

Remarque/astuce

Indications permettant d'utiliser l'appareil au mieux et autres informations utiles.

1. 2. 3. / a) b) c)

Les séquences d'opérations sont indiquées par des chiffres ou des lettres.

■ / -

Les listes sont matérialisées par des puces ou des tirets.

Table des matières

 Destination de l'appareil	4	Trempage	25
 Consignes de sécurité	5	 Lessive	25
Enfants/personnes/animaux domestiques	5	Choix d'une lessive	25
Installation	6	Économie d'énergie et de lessive	26
Commande	9	P+ Réglages par défaut d'un programme	26
Nettoyage/maintenance	10	Température	26
 Protection de l'environnement	12	Vitesse d'essorage	27
Emballage/appareil usagé	12	Fin dans	27
Conseils pour une utilisation économique	12	P+ Autres réglages d'un programme	28
 Positionnement et raccordement	12	speed eco	28
Fourni avec l'appareil	12	Rinçage plus	28
Consignes de sécurité	13	Repassage facile	28
Surface d'installation	14	Prelavage	28
Installation sur un sol nu ou un plancher à solives de bois	14	 Utilisation de l'appareil	29
Installation sur une plateforme avec tiroir	14	Préparation du lave-linge	29
Installation de l'appareil dans une kitchenette	14	Mise sous tension de l'appareil/ sélection d'un programme	29
Retrait des sécurités de transport	15	Modification des réglages par défaut d'un programme	29
Longueur des tuyaux et du câble	15	Sélection des autres réglages d'un programme	29
Arrivée d'eau	16	Placement du linge dans le tambour	30
Évacuation d'eau	17	Dosage et ajout de lessive et de produits d'entretien	30
Mise à niveau	17	Lancement du programme	31
Branchement électrique	18	Sécurité enfants	32
Avant le premier lavage	18	Ajout/retrait de linge	32
Transport	19	Changement de programme	32
 Familiarisation avec l'appareil	20	Annulation du programme	33
Lave-linge	20	Fin du programme pendant l'Arrêt rinçage	33
Bandeau de commande	21	Fin du programme	33
Bandeau d'affichage	22	Retrait du linge/extinction de l'appareil	33
 Linge	24	 Sensors	34
Préparation de la lessive	24	Détection de charge automatique	34
Tri du linge	24	Système de détection de balourds	34
Amidonage	25		
Teinture/décoloration	25		

	Réglages de l'appareil	34
	Nettoyage et entretien	35
	Carrosserie de l'appareil/bandeau de commande	35
	Tambour	35
	Détartrage	35
	Bac à produits et carrosserie	36
	La pompe à vidange est obstruée	37
	Le tuyau de drainage est obstrué	37
	Le filtre de l'alimentation en eau est bloqué	38
	Défauts et solutions	38
	Déverrouillage d'urgence	38
	Informations du bandeau d'affichage	39
	Défauts et solutions	40
	Service après-vente	42
	Caractéristiques techniques	43
	Garantie Aqua-Stop	43

Destination de l'appareil

- Cet appareil est destiné uniquement à un usage domestique privé.
- N'installez pas et n'utilisez pas cet appareil dans un endroit susceptible d'être soumis au gel, ni à l'extérieur. L'appareil risque d'être endommagé si l'eau résiduelle qu'il contient gèle. Si les tuyaux gèlent, ils peuvent se fissurer/éclater.
- Cet appareil doit uniquement être utilisé pour laver du linge domestique, composé d'articles lavables en machine et de lainages lavables à la main (se référer à leur étiquette). L'utilisation de l'appareil à d'autres fins est en dehors de la portée de son application prévue et est interdite.
- Cet appareil peut être utilisé avec de l'eau courante froide et de la lessive et des produits d'entretien courants du commerce (adaptés à une utilisation en machine).
- Cet appareil est destiné à être utilisé jusqu'à une hauteur de 4 000 mètres au-dessus du niveau de la mer.

Avant de mettre l'appareil sous tension :

Vérifiez que l'appareil ne présente aucun endommagement visible. Ne mettez pas l'appareil en service s'il est endommagé. En cas de problème, contactez votre revendeur spécialisé ou notre service après-vente.

Lisez et observez les notices d'installation et d'utilisation, ainsi que toutes les autres informations fournies avec cet appareil.

Conservez soigneusement ces documents. Ils pourront vous être utiles par la suite ou servir aux utilisateurs suivants.

Consignes de sécurité

Les informations de sécurité et mises en garde ci-après contribuent à vous protéger contre des blessures éventuelles et à prévenir des dégâts matériels à votre environnement.

Cependant, il importe de prendre les précautions nécessaires et d'agir avec le plus grand soin lors de l'installation, la maintenance, le nettoyage et l'utilisation de l'appareil.

Enfants/personnes/animaux domestiques

Mise en garde Danger de mort !

Les enfants ou autres personnes qui ne peuvent pas évaluer les risques liés à l'utilisation de l'appareil risquent de se blesser ou de se mettre leur vie en péril. Veuillez donc prendre en compte :

- L'appareil peut être utilisé par des enfants âgés de plus de 8 ans, des personnes présentant des capacités physiques, sensorielles ou mentales réduites, des personnes peu expérimentées ou possédant peu de connaissances pour autant qu'elles soient supervisées ou qu'elles aient bénéficié d'instructions concernant l'utilisation de l'appareil en toute sécurité et qu'elles aient compris les risques potentiels liés à l'utilisation de l'appareil.
- Les enfants ne doivent pas jouer avec cet appareil.
- N'autorisez pas les enfants à nettoyer ou effectuer la maintenance de cet appareil sans surveillance.
- Ne laissez pas les enfants de moins de 3 ans ni les animaux domestiques s'approcher de cet appareil.
- Ne laissez pas l'appareil sans surveillance quand des enfants ou d'autres personnes qui ne peuvent pas évaluer les risques se trouvent dans le voisinage.

Mise en garde Danger de mort !

Les enfants risquent de s'enfermer eux-mêmes à l'intérieur de l'appareil et de mettre ainsi leur vie en péril.

- Ne placez pas l'appareil derrière une porte car elle pourrait obstruer le hublot de l'appareil ou empêcher son ouverture complète.
- Dès qu'un appareil est arrivé en fin de vie, tirez la fiche principale de la prise **avant** de sectionner le câble principal, ensuite détruisez le verrouillage sur le hublot de l'appareil.

⚠ Mise en garde
Risque d'asphyxie !

En autorisant les enfants à jouer avec l'emballage/film de plastic ou composants d'emballage, ils risquent de s'y empêtrer ou de les mettre sur leur tête et d'étouffer. Garder l'emballage, film de plastic et composants d'emballage hors de portée des enfants.

⚠ Mise en garde
Risque d'empoisonnement !

Les lessives et les produits d'entretien peuvent entraîner un empoisonnement en cas d'ingestion. Si vous avalez ces derniers par accident, consultez immédiatement un médecin. Rangez les lessives et les produits d'entretien hors de portée des enfants.

⚠ Mise en garde
Risque de brûlures !

Lorsque vous lavez à haute température, le verre du hublot de l'appareil devient chaud. Empêchez les enfants de toucher le hublot de l'appareil lorsque celui-ci est chaud.

⚠ Mise en garde
Irritation de la peau/des yeux !

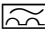
Le contact avec des détergents ou des produits d'entretien peut provoquer des irritations des yeux/de la peau. Rincez-vous soigneusement les yeux/la peau s'ils entrent en contact avec de la lessive ou des produits d'entretien. Conservez les lessives et les produits d'entretien hors de portée des enfants.


Installation

⚠ Mise en garde
Risque de choc électrique/ d'incendie/ de dommage matériel/de dommage à l'appareil !

Une installation non correcte de l'appareil peut comporter des risques. Assurez-vous que :


- La tension principale sur la prise de courant correspond à la tension nominale spécifiée sur l'appareil (plaque signalétique). Les charges connectées et les fusibles requis sont spécifiés sur la plaque signalétique.

- L'appareil est connecté uniquement à une source de courant alternatif par le biais d'une prise F qui a été correctement installée.
- La fiche principale et la prise de type F correspondent et le système de mise à la terre est correctement installé.
- La section de câble est suffisamment large.
- La fiche principale est accessible à tout moment.
- Si vous utilisez un disjoncteur différentiel, utilisez uniquement un disjoncteur portant le marquage suivant : . La présence de ce marquage est le seul moyen d'être sûr que l'appareil satisfait à tous les règlements en vigueur.

 Mise en garde
Risque de choc électrique/
d'incendie/ de dommage
matériel/de dommage à
l'appareil !

L'altération ou la détérioration du câble principal de l'appareil peut entraîner une décharge électrique, un court-circuit ou un incendie en raison d'une surchauffe.

Le câble principal ne peut pas être coudé, écrasé ou altéré et ne peut entrer en contact avec aucune source de chaleur.

 Mise en garde
Risque d'incendie/de
dommage matériel/de
dommage à l'appareil !

L'utilisation de rallonges ou de blocs multiprises peut provoquer un incendie en raison d'une surchauffe ou d'un court-circuit.

Connecter l'appareil directement à une prise avec mise à la terre qui a été correctement installée. Ne pas utiliser de rallonges, de blocs multiprises ni de coupleurs à plusieurs voies.

 Mise en garde
Risque de blessure/de
dommage matériel/de
dommage à l'appareil !

- L'appareil risque de vibrer ou de bouger en cours de fonctionnement, et donc de provoquer des blessures ou des dommages matériels. Placer l'appareil sur une surface propre, plane et solide, en utilisant un niveau à bulle pour vous guider, niveler l'appareil à l'aide des pieds à visser.
- Si vous saisissez l'appareil par des parties saillantes quelconques (ex. le hublot de l'appareil) en vue de le soulever ou de le déplacer, ces parties risquent de se briser et de vous blesser. Ne saisissez pas l'appareil par aucune partie saillante pour le déplacer.

Mise en garde

Risque de blessure !

- L'appareil est très lourd. Son soulèvement risque de causer des blessures. Ne soulevez pas l'appareil vous-même.
- L'appareil présente des arêtes vives sur lesquelles vous risquez de vous couper les mains. Ne saisissez pas l'appareil par ses arêtes vives. Porter des gants de protection pour le soulever.
- Les flexibles et les câbles principaux peuvent constituer un danger de trébuchement avec des blessures pour conséquence s'ils ne sont pas correctement acheminés. Acheminer les flexibles et les câbles de sorte qu'ils ne constituent aucun danger de trébuchement.

Attention !

Dompage matériel/dommage à l'appareil

- En cas de pression d'eau trop élevée ou trop basse, l'appareil risque de ne pas pouvoir fonctionner correctement. Cela peut également provoquer des dommages matériels ou endommager l'appareil. S'assurer que la pression d'eau dans le système d'alimentation en eau soit d'au moins 100 kPa (1 bar) et qu'elle n'excède pas 1000 kPa (10 bars).
- Des dommages matériels ou un dommage à l'appareil risquent d'être la conséquence de tuyaux altérés ou détériorés. Les tuyaux d'eau ne peuvent pas être ni coudés, ni écrasés, ni altérés ni coupés.
- L'utilisation de tuyaux d'une autre marque pour raccorder l'alimentation en eau risque de provoquer des dommages matériels ou d'endommager l'appareil. Utiliser uniquement les tuyaux fournis avec l'appareil ou des tuyaux de rechange d'origine.

- L'appareil est sécurisée pour le transport par des dispositifs de sécurité pour le transport. Des dommages à l'appareil risquent d'être la conséquence si les dispositifs de sécurité pour le transport ne sont pas enlevés avant d'utiliser l'appareil.
Il importe d'enlever complètement tous les dispositifs de sécurité pour le transport avant d'utiliser l'appareil pour la première fois. Conserver séparément ces dispositifs de sécurité pour le transport. Afin d'éviter de détériorer l'appareil en cours de transit, il est important de replacer les dispositifs de sécurité pour le transport si l'appareil doit être transporté.

Commande

Mise en garde **Risque d'explosion/** **d'incendie !**

Le linge qui a été préalablement traité avec des produits nettoyants contenant des solvants (détachant, solvants de nettoyage) peut provoquer une explosion dans le tambour.

Bien rincer le linge avec de l'eau avant de le laver dans la machine.

Mise en garde **Risque d'empoisonnement !**

Des fumées toxiques peuvent être refoulées par des agents de nettoyage qui contiennent des solvants, par ex. solvant de nettoyage.

N'utilisez aucun agent de nettoyage qui contient des solvants.

Mise en garde **Risque de blessure !**

- Si vous placez tout votre poids/vous asseyez sur le hublot de l'appareil lorsque celui-ci est ouvert, l'appareil risque de basculer et de provoquer des blessures. Ne vous appuyez pas de tout votre poids sur le hublot de l'appareil lorsqu'il est ouvert.
- Si vous grimpez sur l'appareil, le plan de travail risque de casser et de provoquer des blessures. Ne grimpez pas sur l'appareil.
- Vous risquez de blesser vos mains si vous les introduisez dans le tambour pendant qu'il tourne encore. Patientez jusqu'à ce que le tambour s'arrête de tourner.

Mise en garde **Risque de brûlure !**

Lorsque vous lavez du linge à haute température, vous risquez de vous brûler si vous entrez en contact avec le produit de nettoyage chaud

(par ex. lorsque vous évacuez un produit de nettoyage chaud dans un évier).

Ne mettez pas vos mains dans le produit de nettoyage chaud.

Mise en garde

Irritation de la peau/des yeux !

De la lessive et des produits d'entretien risquent d'être projetés si vous ouvrez le bac à produits en cours de fonctionnement de l'appareil.

Rincez-vous soigneusement les yeux/la peau s'ils entrent en contact avec de la lessive ou des produits d'entretien.

Consulter immédiatement un médecin en cas d'ingestion accidentelle.

Attention !

Domage matériel/dommage à l'appareil

- Si la quantité de linge dans l'appareil excède la capacité de charge maximum, l'appareil risque de ne pas pouvoir fonctionner correctement. Cela peut également provoquer un dommage matériel ou endommager l'appareil. Ne pas dépasser la capacité de charge maximum de linge sec. S'assurer de respecter les capacités de charge maximum spécifiées pour chacun des programmes → Fiche supplémentaire pour les instructions d'utilisation et d'installation.

- Des dommages matériels ou un dommage à l'appareil risquent d'être la conséquence si vous versez la mauvaise quantité de lessive ou d'agent de nettoyage.

Utiliser des lessives/produits d'entretien/agents de nettoyage et adoucissants conformément aux instructions du fabricant.

Nettoyage/maintenance

Mise en garde

Danger de mort !

L'appareil fonctionne à l'électricité. Danger d'électrocution si vous entrez en contact avec des composants se trouvant sous tension. Veuillez donc prendre en compte ce qui suit :

- Mettre l'appareil hors tension. Débrancher l'appareil du secteur (retirer la prise).
- Ne jamais tirer la fiche principale avec des mains mouillées.
- Pour retirer la fiche principale de la prise, toujours tirer la fiche elle-même et non pas par le câble principal, sans quoi celui-ci risque d'être endommagé.

- Ne pas entreprendre de modifications techniques sur l'appareil ou ses équipements.
- Les réparations et tout autre travail sur l'appareil doivent être effectués uniquement par notre service à la clientèle ou par un électricien. Ceci s'applique également pour le remplacement du câble principal (si nécessaire).
- Des câbles principaux de rechange peuvent être commandés auprès de notre service à la clientèle.

Mise en garde

Risque d'empoisonnement !

Des fumées toxiques peuvent être refoulées par des agents de nettoyage qui contiennent des solvants, par ex. solvant de nettoyage.

N'utilisez aucun agent de nettoyage qui contient des solvants.

Mise en garde

Risque de choc électrique/de dommage matériel/de dommage à l'appareil !

La pénétration d'humidité dans l'appareil peut provoquer un court-circuit.

Ne pas utiliser d'appareil à pression ou à vapeur pour nettoyer votre appareil.

Mise en garde

Risque de blessure/de dommage matériel/de dommage à l'appareil !

L'utilisation de pièces de rechange ou d'accessoires d'une autre marque peut s'avérer être dangereuse et de provoquer des dommages matériels ou d'endommager l'appareil.

Pour des raisons de sécurité, utiliser uniquement des pièces de rechange et des accessoires d'origine.

Attention !

Dommage matériel/dommage à l'appareil

Des agents de nettoyage et agents de pré-traitement du linge (p. ex. produit éliminant les taches, sprays de pré-lavage, etc.) risquent de causer des dommages s'ils entrent en contact avec les surfaces de l'appareil. Veuillez donc prendre en compte ce qui suit :

- Éviter que ces agents n'entrent en contact avec les surfaces de l'appareil.
- N'utiliser rien d'autre que de l'eau et un chiffon doux et humide pour nettoyer l'appareil.
- Éliminer tout détergent, spray et autres résidus immédiatement.

Protection de l'environnement

Emballage/appareil usagé



Jetez l'emballage selon les consignes de tri sélectif. Cet appareil est étiqueté selon la directive européenne 2012/19/UE relative aux déchets d'équipements électriques et électroniques (DEEE). Cette directive stipule les conditions de reprise et de recyclage des appareils usagés dans l'ensemble des pays membres de l'UE.

Conseils pour une utilisation économique

- Pour optimiser les économies d'énergie et d'eau, remplissez toujours l'appareil avec la quantité de linge maximale pour chaque programme.
Vue d'ensemble des programmes
→ Feuille supplémentaire des instructions d'installation et d'utilisation.
- N'effectuez pas de prélavage pour le linge normalement sale.
- Économisez l'énergie et la lessive lorsque vous lavez du linge légèrement ou normalement sale.
→ "Lessive" à la page 25
- Les températures qui peuvent être sélectionnées se réfèrent aux étiquettes d'entretien sur les textiles. Les températures utilisées dans la machine peuvent varier de celles indiquées sur les étiquettes afin de garantir la combinaison optimale en matière d'économie d'énergie et de résultats de lavage.

- Afin d'économiser de l'énergie, l'appareil passe en mode économie d'énergie. L'éclairage du bandeau d'affichage s'éteint après quelques minutes et la touche ▷■ clignote.
→ "Bandeau d'affichage" à la page 22
- Si le linge est ensuite séché dans un sèche-linge, sélectionnez la vitesse d'essorage en fonction des instructions du fabricant du sèche-linge.



Positionnement et raccordement

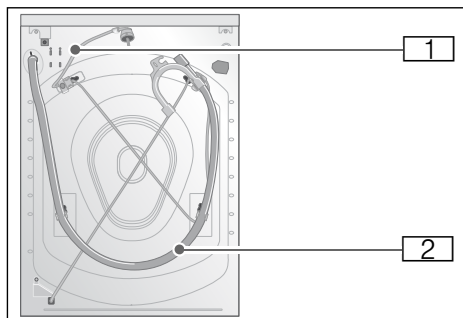
Fourni avec l'appareil

Remarques

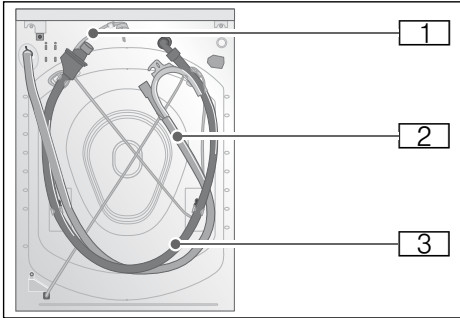
- Vérifiez que le lave-linge n'a pas subi de dégâts lors du transport. N'utilisez jamais une machine endommagée. En cas de réclamation, contactez le revendeur qui vous a vendu l'appareil ou notre service après-vente.
- L'humidité à l'intérieur du tambour est due au test final.

Le contenu du tambour et les tuyaux fournis avec l'appareil varient selon le modèle.

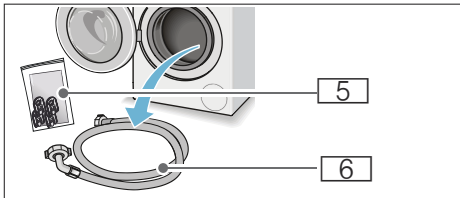
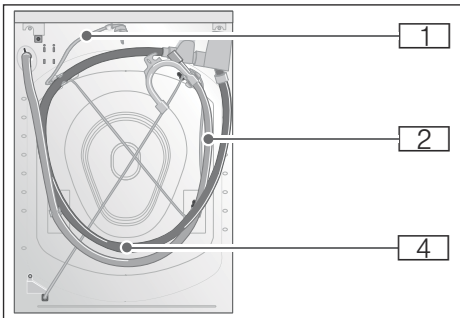
Standard



■ Aqua-Secure



■ Aqua-Stop



- 1** Câble secteur
- 2** Tuyau de vidange d'eau avec coude
- 3** Tuyau d'alimentation en eau sur le modèle Aqua-Secure
- 4** Tuyau d'alimentation en eau sur le modèle Aqua-Stop

5 Sac :

- Notice d'installation et d'utilisation + feuille supplémentaire des instructions d'installation et d'utilisation
- Répertoire des services après-vente*
- Garantie*
- Caches pour les ouvertures une fois les sécurités de transport retirées
- Doseur* pour lessive liquide
- Adaptateur avec rondelle d'étanchéité de 21 mm = 1/2" à 26,4 mm = 3/4" *

6 Tuyau d'alimentation en eau sur le modèle standard

* selon le modèle

En plus, un collier de serrage (diamètre de 24 - 40 mm, disponible auprès de revendeurs spécialisés) est requis pour brancher le tuyau de vidange d'eau à un siphon.

Outils utiles

- Niveau à bulle pour la mise à niveau
- Clé avec :
 - WAF13 pour desserrer les supports de transport, et
 - WAF17 pour aligner les pieds de l'appareil

Consignes de sécurité

⚠ Mise en garde Risque de blessure !

- Le lave-linge est très lourd. Faites attention lorsque vous soulevez/transportez le lave-linge ; portez des gants de protection.
- Si le lave-linge est soulevé à l'aide de ses parties saillantes (par ex. le hublot du lave-linge), ces composants peuvent se casser et entraîner des blessures. Ne soulevez pas le lave-linge en le tenant par ses parties saillantes.

- Si le tuyau et les câbles secteur ne sont pas installés correctement, il existe un risque de trébuchement et de blessure.
Ne laissez pas traîner les câbles et les conduites afin d'éviter tout risque de chute.

Attention !

Endommagement de l'appareil

Les tuyaux gelés peuvent se rompre ou éclater.

N'installez pas le lave-linge dans des endroits exposés au gel ou à l'extérieur.

Attention !

Dégât des eaux

Les points de branchement pour le tuyau d'alimentation en eau et le tuyau de vidange d'eau sont sous haute pression d'eau. Afin d'éviter toute fuite ou tout dégât des eaux, vous devez respecter les instructions de cette section.

Remarques

- En plus des consignes de sécurité figurant dans les présentes, il se peut que le fournisseur d'eau et d'électricité local impose également des exigences spéciales.
- En cas de doute, confiez le branchement à un spécialiste.

Surface d'installation

Remarque : Le lave-linge doit être aligné de manière stable afin de ne pas bouger.

- La surface d'installation doit être ferme et plane.
- Les sols/revêtements de sol souples ne sont pas adaptés.

Installation sur un sol nu ou un plancher à solives de bois

Attention !

Endommagement de l'appareil

Le lave-linge peut « se déplacer » et basculer au niveau de sa base lors de l'essorage.

Les pieds de l'appareil doivent être sécurisés avec des supports de maintien.

N° de commande WMZ 2200,
WX 975600, Z 7080X0

Remarque : Sur les planchers de solives en bois, installez le lave-linge :

- Dans un coin, si possible,
- Sur un panneau de bois résistant à l'eau (d'une épaisseur de 30 mm minimum), vissé solidement au sol.

Installation sur une plateforme avec tiroir

N° de commande de la plateforme :
WMZ 20490, WZ 20490, WZ 20520

Installation de l'appareil dans une kitchenette

Mise en garde Danger de mort !

Il existe un risque d'électrocution si vous touchez des composants sous tension.

Ne retirez pas la plaque de recouvrement de l'appareil.

Remarques

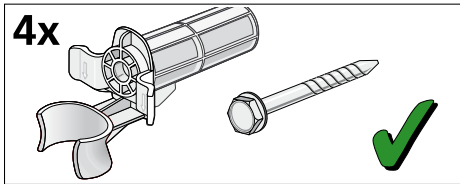
- Largeur de niche de 60 cm requise.
- Installez uniquement le lave-linge sous un plan de travail d'un seul tenant solidement lié aux placards situés de part et d'autre de la niche.

Retrait des sécurités de transport

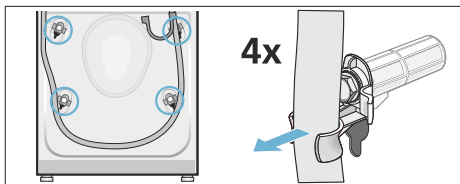
Attention ! Endommagement de l'appareil

- La machine est sécurisée pour le transport à l'aide des sécurités de transport. Si les sécurités de transport ne sont pas retirées, la machine peut être endommagée lors de son fonctionnement. Avant d'utiliser l'appareil pour la première fois, assurez-vous d'avoir entièrement retiré les quatre sécurités de transport. Conservez les sécurités dans un endroit sûr.
- Afin d'éviter tout endommagement lors d'un éventuel transport ultérieur de l'appareil, vous devez replacer les sécurités de transport.

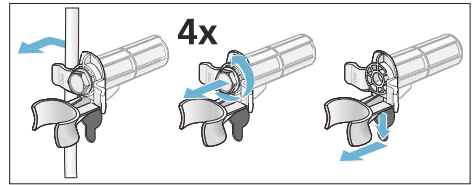
Remarque : Conservez les vis et les douilles vissées ensemble dans un endroit sûr.



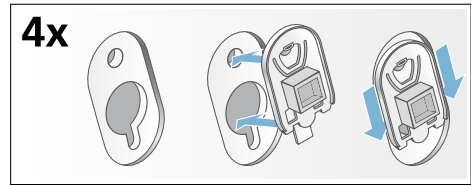
1. Dégagez les tuyaux de leurs supports.



2. Retirez le câble d'alimentation des supports. Dévissez et retirez les quatre vis des sécurités de transport. Retirez les douilles.

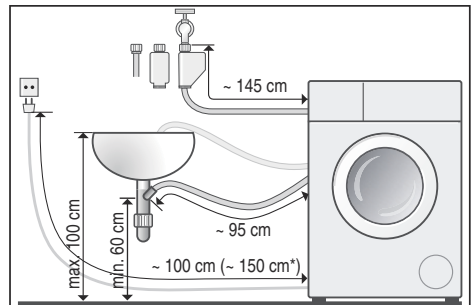


3. Placez les couvercles. Verrouillez les couvercles en place en appliquant une pression sur les crochets d'encliquetage.

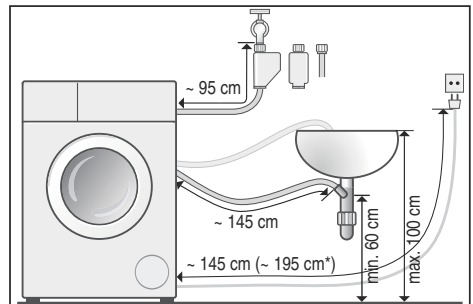


Longueur des tuyaux et du câble

- Raccordement à gauche



- Raccordement à droite



* selon le modèle

Conseil : Vous pouvez vous procurer auprès de revendeurs spécialisés ou de notre service après-vente les articles suivants :

- Extension pour Aqua-Stop et tuyau d'alimentation en eau froide (env. 2,50 m) ; réf. WMZ 2380, WZ 10130, Z 7070X0
- Un tuyau d'alimentation plus long (env. 2,20 m) pour des modèles standards, numéro de composant individuel pour le service après-vente : 00353925

Arrivée d'eau

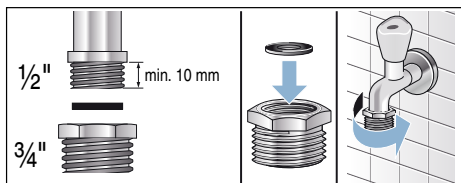
Mise en garde Risque d'électrocution !

L'Aqua-Stop contient une vanne électrique. Il existe un risque d'électrocution si vous immergez la vanne électrique de l'Aqua-Stop dans l'eau. N'immergez pas la vanne électrique dans l'eau.

Remarques

- Ne faire fonctionner le lave-linge qu'avec de l'eau potable froide.
- Ne le branchez pas au mélangeur d'une chaudière à eau chaude non pressurisée.
- N'utilisez pas un tuyau d'alimentation usé. Utilisez uniquement le tuyau fourni ou un tuyau acheté auprès d'un revendeur spécialisé.
- Ne coudez ou n'écrasez pas le tuyau d'alimentation en eau.
- Ne modifiez pas (en le raccourcissant, le coupant) le tuyau d'alimentation en eau (sinon sa solidité n'est plus garantie).
- Serrez uniquement les raccords vissés à la main. Si les raccords vissés sont trop serrés avec un outil (pince), le pas de vis peut être endommagé.

- Lorsque vous effectuez le branchement à un robinet de 21 mm = 1/2", insérez d'abord un adaptateur* avec une rondelle d'étanchéité de 21 mm = 1/2" à 26,4 mm = 3/4".



Pression d'eau optimale pour le réseau d'alimentation

Au moins 100 kPa (1 bar)

Maximum 1000 kPa (10 bars)

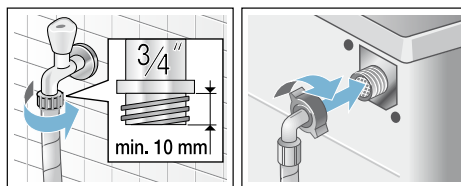
Lorsque le robinet est ouvert, le débit d'eau est au moins de 8 l/min.

Si la pression de l'eau est supérieure à cela, une vanne de réduction de pression doit être installée.

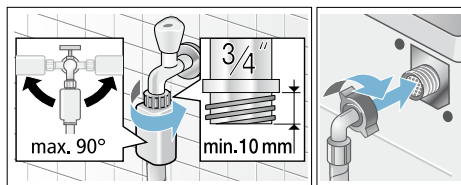
Branchement

Branchez le tuyau d'alimentation en eau au robinet d'eau (3/4" = 26,4 mm) et à l'appareil (non nécessaire pour les modèles Aqua-Stop car installé en permanence) :

- Modèle : **Standard**

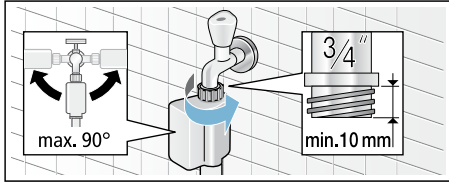


- Modèle : **Aqua-Secure**



* fourni selon le modèle

■ Modèle : **Aqua-Stop**



Remarque : Ouvrez le robinet d'eau avec précaution, en vérifiant l'étanchéité des points de branchement. Au niveau des raccords, l'eau est sous pression.

Évacuation d'eau

Attention !

Dégât des eaux

Si le tuyau de vidange glisse hors de l'évier ou du point de branchement lors de la vidange à cause d'une pression d'eau élevée, l'eau qui s'échappe peut entraîner un dégât des eaux.

Sécurisez le tuyau de vidange pour l'empêcher de glisser.

Remarques

- Ne coudez pas le tuyau de vidange d'eau et ne le tirez pas dans le sens de la longueur.
- Différence de hauteur entre la surface d'installation et le tuyau : min. 60 cm, max. 100 cm.

Vous pouvez déposer le tuyau de vidange d'eau comme suit :

■ **Sortie dans un évier**



Mise en garde

Risque de brûlure !

Lorsque vous lavez du linge à haute température, vous risquez de vous brûler si vous entrez en contact avec de l'eau chaude (par ex. lorsque vous évacuez de l'eau chaude dans un évier).

Ne touchez pas l'eau chaude.

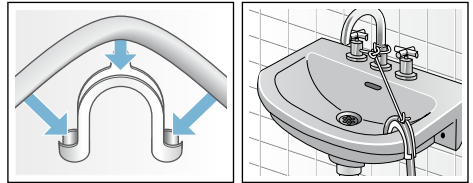
Attention !

Endommagement de l'appareil/textiles

Si le tuyau de vidange est immergé dans l'eau vidangée, de l'eau peut être réaspirée dans l'appareil et peut endommager l'appareil ou le linge.

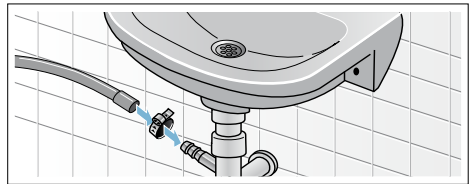
Assurez-vous que :

- La prise n'empêche pas la vidange à partir de l'évier.
- L'extrémité du tuyau de vidange n'est pas immergée dans l'eau vidangée.
- L'eau est évacuée assez rapidement.



■ **Évacuation dans un siphon**

Le point de branchement doit être sécurisé à l'aide d'un collier de serrage d'un diamètre de 24-40 mm (disponible auprès de revendeurs spécialisés).



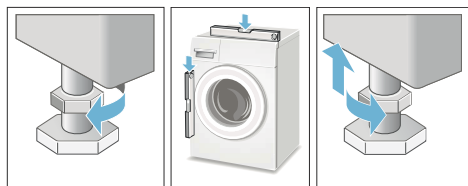
Mise à niveau

Nivelez l'appareil à l'aide d'un niveau à bulle.

Une mise à niveau incorrecte peut entraîner des bruits intenses, des vibrations et des « déplacements » de l'appareil.

1. Dévissez le contre-écrou à l'aide d'une clé en le tournant dans le sens horaire.

2. Vérifiez l'alignement du lave-linge avec un niveau à bulle et corrigez-le si nécessaire. Modifiez la hauteur en tournant les pieds de l'appareil. Les quatre pieds de l'appareil doivent reposer solidement sur le sol.
3. Ne bougez plus le pied et vérifiez à nouveau le niveau. Ce faisant, tenez fermement le pied et ne réglez pas sa hauteur. Les contre-écrous des quatre pieds de l'appareil doivent être fermement vissés contre la carrosserie.



Branchement électrique

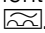
Mise en garde **Danger de mort !**

Il existe un risque d'électrocution si vous touchez des composants sous tension.

- Ne touchez et ne tenez jamais la fiche principale avec des mains mouillées.
- Tirez sur le câble principal uniquement par la fiche et jamais par le câble, car cela pourrait endommager le câble.
- Ne débranchez jamais la prise secteur en cours de fonctionnement.

Respectez les informations suivantes et assurez-vous que :

Remarques

- La tension d'alimentation et la tension indiquée sur le lave-linge (plaque signalétique) sont identiques. La charge connectée et le fusible requis sont spécifiés sur la plaque signalétique.
- Le lave-linge doit uniquement être raccordé à une alimentation en courant alternatif via une prise correctement installée et reliée à la terre.
- La fiche est adaptée à la prise.
- La section des câbles est suffisante.
- Le raccordement à la terre est correctement en place.
- Le câble secteur est uniquement remplacé par un électricien qualifié (si cela est nécessaire). Des câbles secteur de remplacement sont disponibles auprès du service après-vente.
- Aucun bloc multiprises ni aucune rallonge ne sont utilisés.
- Si un disjoncteur différentiel est utilisé, utilisez uniquement un type affichant ce symbole : . Seul ce symbole garantit la conformité avec les réglementations applicables actuellement.
- La prise secteur est accessible à tout moment.
- Le câble secteur n'est pas coudé, écrasé, modifié ni coupé.
- Le câble secteur n'est pas en contact avec des sources de chaleur.

Avant le premier lavage

Le lave-linge a été l'objet de nombreux tests avant de quitter l'usine. Pour retirer les résidus du produit et enlever l'eau pouvant subsister après les tests, lancez le premier cycle de lavage **sans** linge.

Remarque : Le lave-linge **doit être correctement installé et branché.**

→ Page 12

1. Vérifiez l'appareil.

Remarque : N'utilisez jamais une machine endommagée. Contactez le service après-vente.

2. Retirez la feuille de protection du dessus de l'appareil et du bandeau de commande.
3. Branchez l'appareil au secteur.
4. Ouvrez le robinet d'eau.
5. Ne chargez pas de linge. Fermez le hublot.
6. Selon le modèle, lancez le **Nettoyage tambour*** ou le programme à **Coton 90 °C**.
7. Ouvrez le bac à produits.
8. Versez environ 1 litre d'eau dans le compartiment **II**.
9. Versez de la lessive standard dans le compartiment **II**.

Remarque : Pour empêcher la formation de mousse, utilisez uniquement la moitié de la quantité de lessive recommandée par le fabricant de lessive. N'utilisez pas de lessive pour laine ni pour textiles délicats.

10. Fermez le bac à produits.
11. Appuyez sur la touche ▷|||.
12. Lorsque le programme est terminé, éteignez l'appareil.

Votre lave-linge est à présent prêt à être utilisé.

Transport

par ex. lorsque vous déménagez

Travail préparatoire :

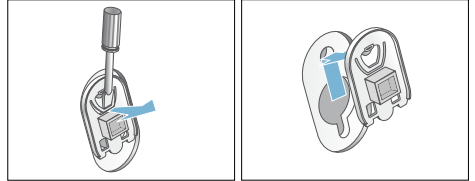
1. Fermez le robinet d'eau.
2. Évacuez la pression du tuyau d'arrivée d'eau.
→ "Le filtre de l'alimentation en eau est bloqué" à la page 38
3. Vidangez la lessive restante.
→ "La pompe à vidange est obstruée" à la page 37
4. Débranchez le lave-linge du secteur.

* selon le modèle

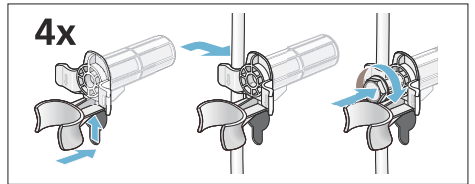
5. Démontez les tuyaux.

Installation des sécurités de transport :

1. Retirez les couvercles et conservez-les dans un endroit sûr. Utilisez un tournevis si nécessaire.



2. Insérez les quatre douilles. Clipsez solidement le câble d'alimentation sur les supports. Introduisez les vis et serrez-les.



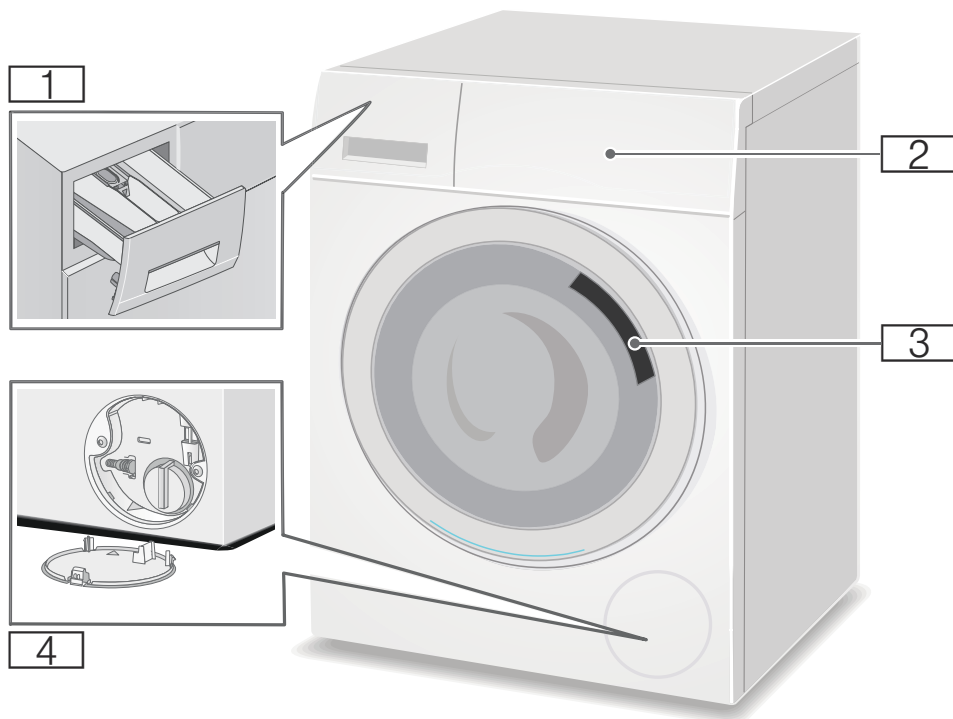
Avant de rallumer l'appareil :

Remarques

- Les sécurités de transport **doivent** être retirées.
→ "Retrait des sécurités de transport" à la page 15
- Pour éviter que la lessive non utilisée ne s'écoule directement dans le tuyau lors du prochain lavage, versez 1 litre d'eau dans le compartiment **II** et démarrez le programme **Vidange**.

Familiarisation avec l'appareil

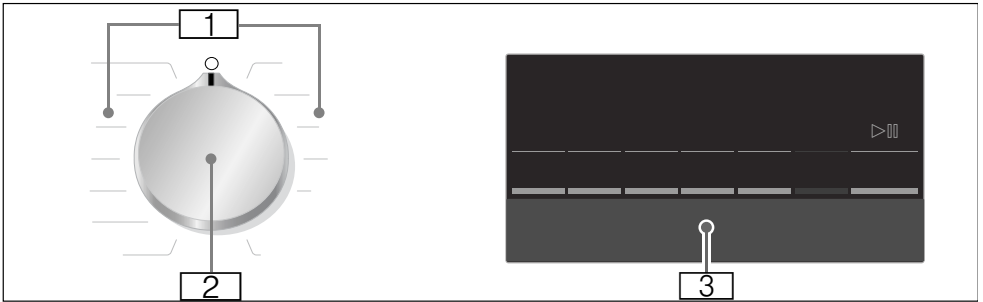
Lave-linge



- 1** Bac à produits
- 2** Bandeau d'affichage /de commande
- 3** Hublot de chargement avec poignée
- 4** Trappe de service

Bandeau de commande

Le bandeau de commande varie selon le modèle

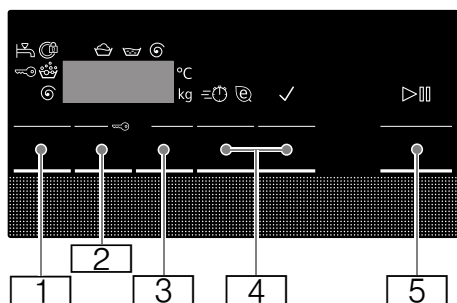
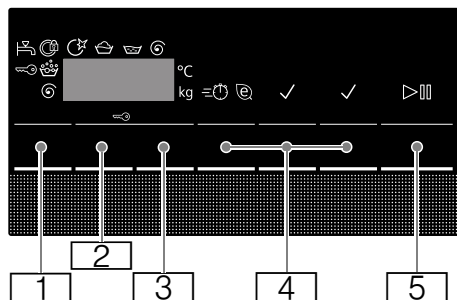


- 1 Programmes → Feuille supplémentaire pour les instructions d'installation et d'utilisation.
- 2 Sélecteur de programme
- 3 Bandeau d'affichage pour les réglages et les informations

Remarque : Les touches sont sensibles, il suffit donc de les effleurer.

Bandeau d'affichage

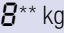








Remarque : Le tableau indique les options de réglage et les informations dans le bandeau d'affichage ; celles-ci varient selon le modèle.




Touch e	Indication	Description
1	<p>Température sélectionnable</p> <p>--- 90 °C</p> <p>En °C ; - - = froid</p>	
2	<p>Vitesse d'essorage sélectionnable</p> <p>- - - 0 -</p> <p>1400** Ⓢ</p> <p>En tr/min ; 0 = pas de cycle d'essorage, vidange uniquement ; - - - = Arrêt rinçage</p>	
<p>* selon le modèle</p> <p>** selon le modèle, les réglages et le programme sélectionnés</p>		

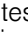
Touch e	Indication	Description
3	<p>Fin dans</p> <p>par ex. 2:30</p> <p>1-24 h</p>	<p>La durée du programme dépend du programme sélectionné en h:min (heures:minutes).</p> <p>Fin du programme (« Fin dans ») après ...h (heures)</p>
4	<p>Réglages de programme supplémentaires :</p> <p>→ Page 28</p> <p>Ⓢ Ⓢ speed eco</p> <p>✓ Repassage facile*</p> <p>✓ Prelavage*</p> <p>✓ Rinçage plus*</p>	
5	▷	<p>Touche pour lancer un programme, interrompre un programme, par ex. pour ajouter des articles de linge, et annuler un programme</p>
<p>* selon le modèle</p> <p>** selon le modèle, les réglages et le programme sélectionnés</p>		

Plus d'informations sur le bandeau d'affichage

Indication	Description
 ** kg	Recommandation de charge
* selon le modèle ** selon le modèle, les réglages et le programme sélectionnés	
	Avancement du programme :
	Lavage
	Rinçage
	Essorage
End	Fin du programme
- - - 	Fin du programme pendant l'Arrêt rinçage
	Hublot du lave-linge
	→ "Ajout/retrait de linge" à la page 32
	→ "Défauts et solutions" à la page 38
	Robinet
	→ "Défauts et solutions" à la page 38
	Sécurité enfants
	→ "Sécurité enfants" à la page 32
	→ "Défauts et solutions" à la page 38
	Détection de mousse
	→ "Lancement du programme" à la page 31
	→ "Informations du bandeau d'affichage" à la page 39

Indication	Description
	Voyant du Nettoyage tambour programme*
	→ "Informations du bandeau d'affichage" à la page 39
	→ "Réglages de l'appareil" à la page 34
E : - -	Affichage du défaut
	→ "Informations du bandeau d'affichage" à la page 39
0 - 4	Réglage du signal
	→ "Réglages de l'appareil" à la page 34
* selon le modèle ** selon le modèle, les réglages et le programme sélectionnés	

Remarque : Mode d'économie d'énergie

Afin d'économiser de l'énergie, l'appareil passe en mode économie d'énergie. L'éclairage du bandeau d'affichage s'éteint après quelques minutes et la touche  clignote. Pour activer l'éclairage, appuyez sur n'importe quelle touche. Le mode d'économie d'énergie n'est pas activé si un programme est en cours.



Linge

Préparation de la lessive

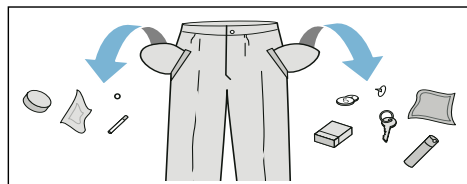
Attention !

Endommagement de l'appareil/textiles

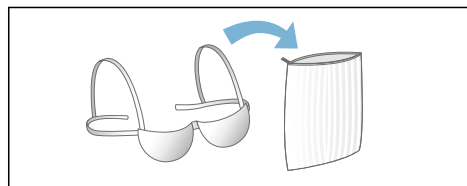
Des corps étrangers (p. ex. des pièces de monnaie, des trombones des aiguilles, des clous) peuvent endommager le linge ou les composants du lave-linge.

Il convient donc de prendre note des conseils suivants pour préparer votre linge :

- Videz toutes les poches.



- Vérifiez l'absence d'objets métalliques (trombones, etc.) et retirez-les.
- Lavez les articles fragiles dans un sac à linge (bas, voilages, soutien-gorge à armatures, etc.).



- Retirez les crochets des rideaux ou placez les rideaux dans un sac à linge.
- Fermez les fermetures éclair, boutonnez les vêtements.
- À l'aide d'une brosse, enlevez le sable éventuellement présent dans les poches et les cols.

Tri du linge

Triez votre linge en respectant les consignes d'entretien et les informations du fabricant figurant sur les étiquettes d'entretien, selon :

- Type de tissu/fibre
- Couleur

Remarque : Le linge peut décolorer ou ne pas être nettoyé correctement. Lavez les textiles de couleur et le blanc séparément.

Lavez les nouveaux textiles de couleur vive séparément lorsque vous les lavez pour la première fois.

- Saleté

Lavez le linge ayant le même degré de salissure ensemble.

Exemples de degrés de salissure :

→ "Économie d'énergie et de lessive" à la page 26





- **Légère** : ne prélevez pas, sélectionnez le réglage **speed** si nécessaire
- **Normale**
- **Forte** : chargez moins de linge ; sélectionnez un programme avec prélavage
- **Tâches** : retirez/prétraitez les tâches lorsqu'elles sont encore fraîches. Pour commencer, tamponnez avec de l'eau savonneuse, sans frotter. Ensuite, lavez les articles de linge avec le programme approprié. Les tâches résistantes ou qui ont séché s'éliminent parfois uniquement après plusieurs lavages.

- Symboles des étiquettes d'entretien

Remarque : Les nombres des symboles indiquent la température de lavage maximale pouvant être utilisée.




Adapté à un processus de lavage normal ;
par ex. programme Coton

-  Un lavage délicat est requis ; par ex. programme Synthétiques
-  Un lavage particulièrement délicat est requis ; par ex. programme Délicat/Soie
-  Adapté à un lavage à la main ; par ex. programme Laine
-  Ne pas laver en machine.

Amidonnage

Remarque : Le linge ne doit pas avoir été traité avec un produit assouplissant.


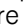
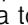
L'amidonnage avec de l'amidon liquide est possible avec les programmes tels que **Rinçage** et **Coton**. Versez l'amidon dans le compartiment  (si nécessaire, nettoyez-le avant) selon les instructions du fabricant.

Teinture/décoloration

La teinture doit être utilisée en quantité normale. Le sel peut endommager l'acier inoxydable. Respectez toujours les instructions du fabricant de la teinture.

N'utilisez **pas** le lave-linge pour blanchir les vêtements.

Trempage

1. Versez l'agent de trempage/la lessive dans le bac **II** conformément aux instructions du fabricant.
2. Sélectionnez le programme souhaité.
3. Appuyez sur la touche  pour démarrer le programme.
4. Après env. dix minutes, appuyez sur la touche  pour mettre le programme en pause.
5. Après le temps de trempage souhaité, appuyez sur la touche  pour continuer ou modifier le programme.

Remarques

- Chargez du linge de même couleur.
- Aucune autre lessive n'est requise ; la solution de trempage est utilisée pour le lavage.

Lessive

Choix d'une lessive

L'étiquette d'entretien est importante pour sélectionner la lessive, la température et le traitement approprié du linge. → Voir aussi www.sartex.ch

Si vous visitez le site www.cleanright.eu, vous trouverez davantage d'informations sur les lessives, les produits d'entretien et les agents de nettoyage réservés à un usage domestique.

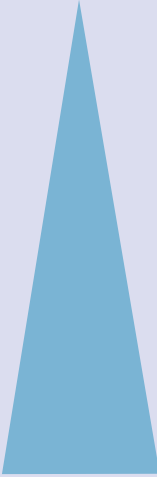
- **Lessive standard avec agents éclaircissants**
Adapté au linge blanc lavable à haute température, en lin ou en coton
Programme : Coton/
froid - max. 90 °C
- **Lessive pour couleurs sans javellisant ni agent éclaircissant**
Adapté au linge de couleur en lin ou en coton.
Programme : Coton/
froid - max. 60 °C
- **Lessive pour couleurs/linge délicat sans agent éclaircissant**
Adapté au linge de couleur en fibres ou fibres synthétiques faciles d'entretien.
Programme : Synthétiques/
froid - max. 60 °C
- **Lessive pour linge délicat**
Adapté aux tissus délicats, aux tissus fins, à la soie ou à la viscose
Programme : Délicat/Soie/
froid - max. 40 °C

■ Lessive pour la laine

Adapté à la laine
Programme Laine/
froid - max. 40 °C

Économie d'énergie et de lessive

Pour le linge légèrement ou normalement sale, vous pouvez économiser de l'énergie (température de lavage plus basse) et de la lessive.

Économie	Salissure/note
Température réduite et qualité de lessive selon la dose recommandée	Peu sale Aucune saleté ni tache visible. Les vêtements présentent une certaine odeur corporelle, par ex. : <ul style="list-style-type: none">■ Vêtements d'été/de sport légers (portés pendant quelques heures)■ T-shirt, chemises, blouses (portés jusqu'à un jour)■ Lingerie et serviettes à main pour invités (utilisées pendant un jour)
	Normale Salissure visible ou quelques taches légères, par ex. : <ul style="list-style-type: none">■ T-shirt, chemises, blouses (trempés de sueur, portés plusieurs fois)■ Serviettes, literie (utilisées jusqu'à une semaine)
	Très sale Saleté et/ou taches clairement visibles, par ex., linges à vaisselle, articles pour enfants, vêtements de travail
Température selon l'étiquette d'entretien et la quantité de lessive selon la dose recommandée pour salissure forte	

Remarque : Lorsque vous dosez la quantité de lessives/additifs/produits

d'entretien et des agents de nettoyage, vérifiez toujours les instructions et les renseignements fournis par le fabricant.
→ "Dosage et ajout de lessive et de produits d'entretien" à la page 30

P+ Réglages par défaut d'un programme

Les réglages par défaut de tous les programmes sont pré-réglés en usine et apparaissent dans le bandeau d'affichage une fois que le programme est sélectionné.

Vous pouvez modifier ces réglages par défaut en appuyant à plusieurs reprises sur les touches correspondantes jusqu'à ce que les réglages souhaités apparaissent dans le bandeau d'affichage.

Remarque : Si vous maintenez la touche enfoncée, les valeurs de réglage défilent automatiquement jusqu'à la dernière. Appuyez une fois de plus sur la touche afin de pouvoir de nouveau modifier les réglages.

Les réglages disponibles varient selon le modèle.

Vous pouvez trouver une vue d'ensemble de tous les réglages disponibles à la sélection dans chaque programme sur la feuille supplémentaire des instructions d'installation et d'utilisation.

Température

(°C Temp., Température)

Selon l'avancement du programme, vous pouvez modifier la température réglée avant et à la fin du programme.


Remarques

- La température maximale pouvant être réglée dépend du programme sélectionné.
- La durée restante peut augmenter ou diminuer selon les valeurs de température modifiées.

Vitesse d'essorage

(⊙, Essorage, Vitesse d'essorage)

Selon l'avancement du programme, vous pouvez modifier la vitesse d'essorage (en tr/min, tours par minute) avant et pendant le programme.

Réglage : l'eau de rinçage est vidangée mais il n'y a pas d'essorage. Le linge reste mouillé à l'intérieur du tambour, par ex. pour les articles qui ne doivent pas être essorés.

Réglage - - -: (Arrêt rinçage) = pas d'essorage final. Le linge reste dans l'eau après le rinçage final.

Vous pouvez sélectionner « Arrêt rinçage » pour empêcher les plis si le linge n'est pas retiré du lave-linge immédiatement après la fin du programme.

→ "Fin du programme pendant l'Arrêt rinçage" à la page 33

Remarque : La vitesse maximale peut être réglée selon le modèle et le programme sélectionné.

Fin dans

(☺, Fin dans)

Avant de commencer le programme, vous pouvez présélectionner la fin du programme (heure « Fin dans ») par pas de une heure (h = heure) jusqu'à un maximum de 24 heures.

Pour ce faire :

1. Sélectionnez un programme.

La durée du programme dépend du programme sélectionné par ex. **2:30** (heures:minutes).

2. Appuyez sur la touche **Fin dans** à plusieurs reprises jusqu'à ce que le nombre d'heures requises s'affiche.
3. Appuyez sur la touche **▷**. Le hublot sera verrouillé. Le nombre sélectionné d'heures (par ex. **8 h**) est indiqué dans le bandeau d'affichage et le compte à rebours démarre jusqu'à ce que le programme de lavage commence. La durée du programme est ensuite affichée.

Remarque : La durée du programme est incluse dans l'heure « Fin dans » sélectionnée.

Pendant le compte à rebours, vous pouvez modifier le nombre d'heures présélectionné comme suit :

1. Appuyez sur la touche **▷**.
2. Utilisez la touche **Fin dans** pour modifier le nombre d'heures.
3. Appuyez sur la touche **▷**.

Pendant le compte à rebours vous pouvez ajouter ou retirer du linge comme requis.

Remarque : La longueur du programme est automatiquement ajustée lorsque le programme est lancé. Certains facteurs peuvent modifier la longueur du programme, par ex. :

- Les réglages du programme,
- La dose de lessive (des cycles de rinçage supplémentaires peuvent être requis en cas de formation de mousse).
- La charge/le type de textiles (un lavage plus long pour une charge plus élevée et pour des textiles qui absorbent plus d'eau),
- Les balourds (par ex. en raison de draps-housses) sont compensés avec plusieurs démarrages de cycles d'essorage,
- Les variations d'alimentation

fr Autres réglages d'un programme

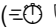
- La pression d'eau (vitesse d'écoulement).

P+ Autres réglages d'un programme

Les réglages disponibles varient selon le modèle.

Vous pouvez trouver une vue d'ensemble de tous les réglages disponibles à la sélection dans chaque programme sur la feuille supplémentaire des instructions d'installation et d'utilisation.

speed eco

(, express/ecoperfect)


Touche avec deux réglages possibles pour adapter le programme sélectionné :

- **speed**
Laver dans un délai plus court tout en obtenant un résultat de lavage cohérent avec (mais utilisant plus d'énergie que) le programme sélectionné, sans le réglage speed.
Remarque : Ne dépassez pas la charge maximale.
- **eco**
Lavage économique en énergie en réduisant la température et en augmentant la durée du programme tout en obtenant un résultat de lavage cohérent avec le programme sélectionné, sans le réglage eco.

Si vous appuyez sur la touche **speed** **eco** une fois vous sélectionnez le réglage **speed**. Si vous appuyez de nouveau sur la touche, le **eco** réglage est activé. Le symbole respectif s'affiche lorsque le réglage est activé. Si vous

appuyez de nouveau sur la touche, aucun réglage n'est activé.


Rinçage plus

(, Niveau plus, Rinçage+, Rinçage plus)

Réglage selon le modèle

Niveau d'eau augmenté et cycle de rinçage supplémentaire, durée de lavage étendue. Pour les régions où l'eau est très douce ou pour améliorer le résultat de l'essorage.

Repassage facile

(, Facile, Repass. facile, Repassage facile)

Réglage selon le modèle

Réduit la formation de plis grâce à une séquence d'essorage spéciale suivie d'un défoulage du linge et d'une vitesse d'essorage réduite.

Remarque : L'humidité résiduelle du linge est augmentée.

Prelavage

(, Prelavage)

Réglage selon le modèle

Pour du linge très sale.

Il y aura un cycle de pré-lavage à basse température avant le cycle de lavage principal.

Remarque : Versez la lessive dans le compartiment **I** pour le cycle de pré-lavage et dans le compartiment **II** pour le cycle de lavage principal.

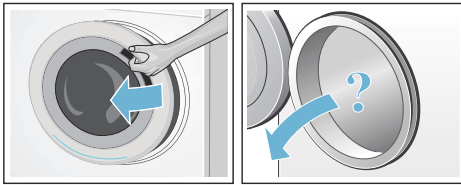


Utilisation de l'appareil

Préparation du lave-linge

Remarques

- Le lave-linge **doit être correctement installé et branché.**
→ "*Positionnement et raccordement*" à la page 12
 - Avant le premier lavage, lancez un cycle de lavage sans linge.
→ "*Avant le premier lavage*" à la page 18
1. Branchez l'appareil au secteur.
 2. Ouvrez le robinet d'eau.
 3. Ouvrez le hublot.
 4. Vérifiez que le tambour est entièrement vidangé. Vidangez-le si nécessaire.



Mise sous tension de l'appareil/sélection d'un programme

Remarque : Si vous avez activé la sécurité enfants, vous devez d'abord la désactiver pour pouvoir choisir un programme.

→ "*Sécurité enfants*" à la page 32

Utilisez le sélecteur de programme pour choisir le programme requis. Le sélecteur de programme peut être tourné dans les deux sens.

L'appareil est allumé.

Les **réglages par défaut du programme** sélectionné apparaissent dans le bandeau d'affichage :

- Température,
- Vitesse d'essorage,
- La charge maximum et la durée du programme (en alternance)

Modification des réglages par défaut d'un programme

Vous pouvez utiliser les réglages par défaut ou les modifier.

Pour ce faire, appuyez à plusieurs reprises sur la touche correspondante jusqu'à ce que le réglage souhaité s'affiche.

Les réglages sont activés et n'ont pas besoin d'être confirmés.

Ils ne sont pas enregistrés lorsque l'appareil est éteint.

→ "*Réglages par défaut d'un programme*" à la page 26

Vue d'ensemble des programmes → Feuille supplémentaire des instructions d'installation et d'utilisation.

Sélection des autres réglages d'un programme

La sélection de réglages supplémentaires vous permet de mieux adapter le processus de lavage à vos articles de linge.

Ces réglages peuvent être sélectionnés ou désélectionnés selon l'avancement du programme.

Le voyant de la touche s'allume si un réglage est actif.

Les réglages ne sont pas enregistrés lorsque l'appareil est éteint.

→ "*Autres réglages d'un programme*" à la page 28

Vue d'ensemble des programmes → Feuille supplémentaire des instructions d'installation et d'utilisation.

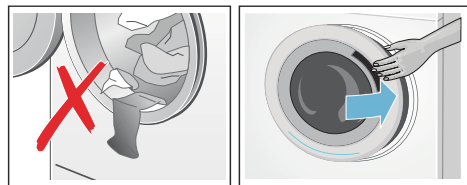
Placement du linge dans le tambour


Mise en garde **Danger de mort !**

Les articles de linge préalablement traités avec des produits nettoyants contenant des solvants, par ex. les détachants/solvants de nettoyage, peuvent provoquer une explosion une fois chargés dans le lave-linge. Rincez minutieusement ces articles à la main avant de les introduire dans l'appareil.

Remarques

- Mélangez des articles de linge de dimensions différentes. Les articles de linge de différentes dimensions se répartissent mieux lors du cycle d'essorage. Les articles de linge individuels peuvent entraîner des balourds.
 - Respectez la charge maximale spécifiée. Une surcharge a un effet négatif sur le résultat du lavage et favorise les plis.
1. Répartissez des articles de linge préalablement triés et non pliés dans le tambour du lave-linge.
 2. Assurez-vous qu'aucun article de linge ne reste coincé entre le hublot du lave-linge et le joint en caoutchouc, puis fermez la porte.



Le voyant de la touche  clignote pour indiquer que le programme de lavage peut être lancé. Il est possible de modifier les réglages.

→ "Réglages par défaut d'un programme" à la page 26

→ "Autres réglages d'un programme"

à la page 28

Dosage et ajout de lessive et de produits d'entretien

Attention ! Endommagement de l'appareil

Les agents de nettoyage et les agents de traitement préalable du linge (par ex. détachants, etc.) peuvent entraîner des dommages s'ils entrent en contact avec les surfaces du lave-linge.

Ne laissez pas ces agents entrer en contact avec les surfaces du lave-linge. Si nécessaire, essuyez immédiatement les résidus d'agents et autres résidus/gouttelettes à l'aide d'un chiffon humide.

Dosage

Dosez les lessives et les produits d'entretien selon :

- La dureté de l'eau (demandez à votre compagnie des eaux)
- Les instructions du fabricant sur l'emballage
- La quantité de linge
- La salissure

Remplissage

Mise en garde **Irritation de la peau/des yeux !**

La lessive et les produits d'entretien peuvent être projetés si le bac à produits est ouvert lorsque le lave-linge fonctionne.

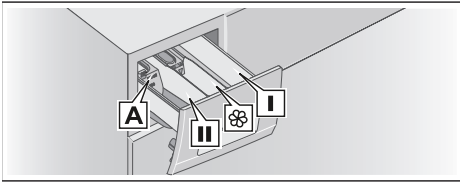
Ouvrez le bac avec précaution.

Rincez-vous soigneusement les yeux/la peau s'ils entrent en contact avec de la lessive ou des produits d'entretien.

Si vous avez ces derniers par accident, consultez immédiatement un médecin.

Remarque : Diluez les produits épais avec un peu d'eau (assouplissant, amidon, etc.). Cela empêche les tuyaux du lave-linge de s'obstruer.

Versez la lessive et les produits d'entretien dans les compartiments appropriés.



- Doseur **A*** Pour lessive liquide
 Compartiment **II** Lessive pour le lavage principal, adoucisseur d'eau, produit blanchissant, détachant
 Compartiment **⊗** Adoucissant, amidon liquide ; ne dépassez pas le niveau **max.**
 Compartiment **I** Lessive pour le prélavage

* selon le modèle

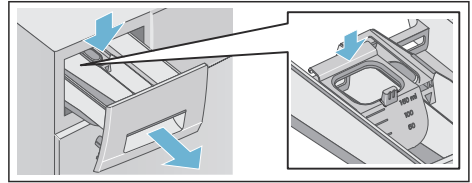
1. Ouvrez le bac à produits le plus possible.
2. Ajoutez la lessive et/ou les produits d'entretien.
3. Fermez le bac à produits.

Doseur* pour lessive liquide

Positionnez le doseur pour mesurer la bonne quantité de lessive liquide :

1. Ouvrez le bac à produits. Appuyez sur l'insert et retirez entièrement le bac.
2. Faites coulisser le doseur vers l'avant, repliez-le et enclenchez-le jusqu'à l'obtention d'un « clic ».
3. Réinsérez le bac.

* selon le modèle



Remarque : N'utilisez pas de doseur pour les lessives en gel et pour la lessive en poudre, ni pour les programmes avec prélavage, ni lorsque « Fin dans » est sélectionné.

Pour les modèles sans doseur, versez la lessive liquide dans le bac approprié et placez-la dans le tambour.

Lancement du programme

Appuyez sur la touche **▷|||**. Le voyant lumineux s'allume et le programme démarre.

Le bandeau d'affichage indique l'heure de fin tandis que le programme est en cours ou la durée du programme et les symboles d'avancement du programme lorsque le programme de lavage a démarré.

→ "Bandeau d'affichage" à la page 22

Détection de mousse

Si vous utilisez trop de lessive, trop de mousse peut se former pendant le cycle de lavage. Le symbole **⊗** s'allume. De la mousse peut également s'échapper du bac à produits. Afin de retirer la mousse, l'appareil active automatiquement des cycles de rinçage supplémentaires. Cela étend la durée du programme.

Vous pouvez également retirer la mousse vous-même. Diluez une cuillère à soupe d'assouplissant dans ½ litre d'eau et versez ce mélange dans le compartiment **II**. Cette solution n'est pas adaptée aux vêtements extérieurs, de sport ni aux articles rembourrés de duvet.

Remarque : Pour empêcher la machine de former trop de mousse, ajoutez moins de lessive au prochain cycle de lavage avec la même charge.

Sécurité enfants

(🔒 3 sec.)

Vous pouvez verrouiller la machine à laver pour empêcher les fonctions réglées d'être modifiées par inadvertance.

Pour **activer/désactiver**, maintenez enfoncé les touches **Vitesse d'essorage** et **Fin dans** en même temps pendant env. trois secondes. Le symbole 🔒 apparaît dans le bandeau d'affichage.

- 🔒 s'allume : la sécurité enfants est activée.
- 🔒 clignote : la sécurité enfants est activée et le sélecteur de programme a été ajusté. Si vous réinitialisez le sélecteur de programme au programme initial, le symbole s'allume de nouveau.

Remarques

- Pour éviter que le programme prenne fin, ne tournez pas le sélecteur de programme au-delà de la position Arrêt. Si l'appareil est éteint pendant que le programme est en cours et que la sécurité enfant est activée, le programme reprend lorsque l'appareil est remis en marche.
- Pour retirer le linge à la fin du programme, désactivez la sécurité enfant.
- La sécurité enfant reste active, même ne fois que le lave-linge a été éteint.

Ajout/retrait de linge

Après avoir lancé le programme, vous pouvez ajouter ou retirer du linge comme requis.

Appuyez sur la touche ▷▶▶ pour mettre le programme en pause. Le voyant de la touche ▷▶▶ clignote et la machine vérifie s'il est possible d'ajouter ou de retirer du linge.

- Si le symbole 🌀 disparaît dans le bandeau d'affichage, le hublot du lave-linge est déverrouillé. Vous pouvez ajouter ou retirer du linge.
Remarques
 - Ne laissez pas le hublot ouvert trop longtemps lorsque vous ajoutez/retirez du linge car de l'eau provenant du linge peut s'écouler.
 - L'affichage de la charge n'est pas actif lorsque vous ajoutez du linge.

Appuyez sur la touche ▷▶▶ pour continuer le programme.

- Si le symbole 🌀 s'allume dans le bandeau d'affichage, il n'est pas possible d'ajouter ni de retirer du linge.

Remarque : Pour des raisons de sécurité, le hublot reste bloqué lorsque le niveau d'eau ou la température est élevé, ou pendant que le tambour tourne.

Changement de programme

Si vous avez démarré le mauvais programme par erreur, vous pouvez le modifier comme suit :

1. Appuyez sur la touche ▷▶▶.
2. Sélectionnez un autre programme.
3. Appuyez sur la touche ▷▶▶. Le nouveau programme démarre à partir du début.

Annulation du programme

Pour les programmes à haute température :

1. Appuyez sur la touche ▷■.
2. Pour refroidir le linge : sélectionnez **Rinçage**.
3. Appuyez sur la touche ▷■.

Pour les programmes à basse température :

1. Appuyez sur la touche ▷■.
2. Sélectionnez **Vidange**.
3. Appuyez sur la touche ▷■.

Fin du programme pendant l'Arrêt rinçage

- - - © apparaît dans le bandeau d'affichage et le voyant lumineux de la touche ▷■ clignote.

Continuez le programme en :

- Appuyant sur la touche ▷■ (le linge sera essoré avec le réglage de vitesse d'essorage par défaut*) ou en
- Sélectionnant une vitesse d'essorage ou réglant le sélecteur de programme sur **Vidange**, puis en appuyant sur la touche ▷■.

Fin du programme

End apparaît dans le bandeau d'affichage et le voyant lumineux de la touche ▷■ s'éteint.

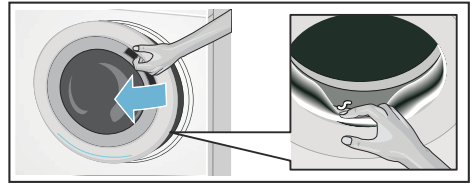
Retrait du linge/extinction de l'appareil

1. Mettez le sélecteur de programme sur la position Arrêt. L'appareil est hors tension.
- * selon le programme sélectionné →
Vue d'ensemble des programmes sur la feuille supplémentaire des instructions d'installation et d'utilisation

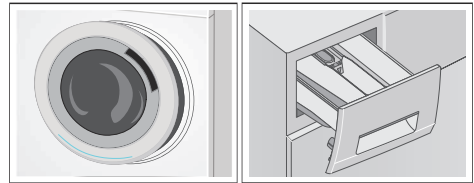
2. Ouvrez le hublot et retirez le linge.
 3. Fermez le robinet.
- Remarque :** Non nécessaire sur les modèles Aqua-Stop.

Remarques

- Patientez toujours jusqu'à la fin du programme car l'appareil pourrait encore être verrouillé.
- À la fin du programme l'appareil passe en mode économie d'énergie. L'éclairage s'éteint et la touche ▷■ clignote. Appuyez sur une touche quelconque pour activer le bandeau.
- Ne laissez pas d'articles de linge dans le tambour. Au prochain lavage, ils pourraient rétrécir ou décolorer sur un autre article.
- Retirez tout objet étranger du tambour et du joint d'étanchéité en caoutchouc - risque de rouille.



- Essuyez le joint en caoutchouc et le hublot du lave-linge.
- Laissez le bac à produits et le hublot ouverts pour que l'humidité résiduelle puisse s'évaporer.



Sensors

Détection de charge automatique

La fonction de détection de charge automatique adapte parfaitement la consommation d'eau à chaque programme selon le type de textile et la charge.

Système de détection de balourds

Le système de détection de balourds automatique détecte les balourds et s'assure d'une répartition uniforme du linge en déclenchant et arrêtant à plusieurs reprises l'essorage du tambour.

Si le linge est très inégalement réparti, la vitesse de l'essorage est réduite ou le cycle d'essorage n'est pas effectué pour des raisons de sécurité.

Remarque : Répartissez équitablement les petits et grands articles de linge dans le tambour.

→ "Défauts et solutions" à la page 38

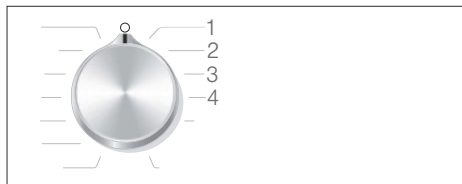
Réglages de l'appareil

Vous pouvez modifier les réglages suivants :

- Le volume des signaux d'informations (par ex. à la fin du programme) et/ou
- Le volume des signaux des touches et/ou
- Activer ou désactiver le rappel de nettoyage du tambour*.

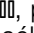
Afin de modifier ces réglages, vous devrez activer le mode de réglage.

* selon le modèle



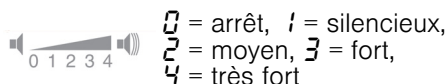
1/2/3/4... positions sur le sélecteur de programme

Activation du mode de réglage

1. Mettez le sélecteur de programme sur la position 1. Le lave-linge est allumé.
2. Appuyez sur la touche , puis en même temps, tournez le sélecteur de programme dans le sens horaire sur la position 2. Relâchez la touche. Le mode de réglage est activé et le volume présélectionné pour les signaux d'information apparaît dans le bandeau d'affichage (par ex. à la fin du programme).

Changement du volume

- Pour modifier le volume des **signaux d'informations**, utilisez la touche **Fin dans** lorsque le sélecteur de programme reste en position 2.
- Pour modifier le volume des **signaux de la touche**, tournez le sélecteur de programme sur la position 3. Utilisez de nouveau la touche **Fin dans** pour modifier le volume.



Activer ou désactiver le rappel de nettoyage du tambour**

Pour activer/désactiver le rappel de nettoyage de tambour, tournez le sélecteur de programme sur la position 4. Utilisez la touche **Fin dans** pour activer ou désactiver le rappel.

** selon le modèle



Si le réglage est activé, un signal sonore retentit.

Quittez le mode de réglage

Vous pouvez à présent terminer le processus et régler le sélecteur de programme sur la position Arrêt. Les réglages sont enregistrés.



Nettoyage et entretien



Mise en garde

Danger de mort !

Il existe un risque d'électrocution si vous touchez des composants sous tension.

Mettez l'appareil hors tension et débranchez la prise du secteur.



Mise en garde

Risque d'empoisonnement !

Des vapeurs toxiques peuvent être produites par des agents de nettoyage contenant des solvants, par ex. des solvants de nettoyage.

N'utilisez aucun agent de nettoyage contenant des solvants.

Attention !

Endommagement de l'appareil

Les agents de nettoyage contenant des solvants, par ex. des solvants de nettoyage peuvent endommager les surfaces et les composants de la machine.

N'utilisez aucun agent de nettoyage contenant des solvants.

Empêchez la formation de résidus de lessive et d'odeurs en suivant ces instructions :

Remarques

- Assurez-vous que la pièce dans laquelle le lave-linge est installé est bien ventilée.
- Laissez le hublot et le bac à produits légèrement ouverts lorsque vous n'utilisez pas le lave-linge.
- Lancez de temps en temps un lavage à **Coton 60 °C** avec de la lessive en poudre.

Carrosserie de l'appareil/ bandeau de commande

- Essuyez la carrosserie et le bandeau de commande à l'aide d'un chiffon doux et humide.
- Retirez immédiatement les résidus de lessive.
- Ne nettoyez pas au jet d'eau.

Tambour

Utilisez des agents de nettoyage sans chlore, n'utilisez pas de la laine d'acier.

En cas d'odeurs dans le lave-linge, ou pour nettoyer le tambour, lancez le programme **Nettoyage tambour*** ou le programme à **Coton 90 °C** sans linge. Ajoutez de la lessive en poudre.

Détartrage

Le détartrage n'est normalement pas nécessaire si la lessive est correctement dosée. Cependant, si un détartrage est requis, suivez les instructions du fabricant du détartrant. Vous pouvez vous procurer un détartrant adapté sur notre site Web ou auprès de notre service après-vente.
→ Page 42

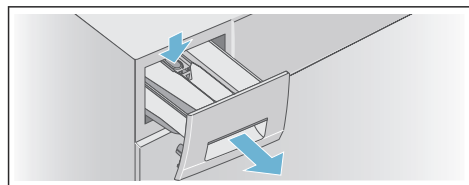
* selon le modèle

Bac à produits et carrosserie

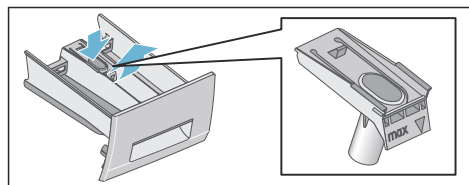
Après le cycle de lavage, des résidus de lessive ou d'adoucissant peuvent subsister dans le bac à produits ou sur sa carrosserie.

Pour supprimer les résidus :

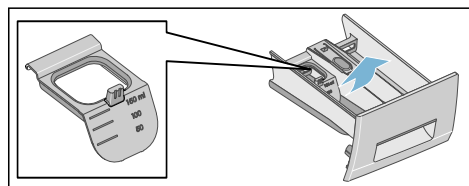
1. Ouvrez le bac à produits. Appuyez sur l'insert et retirez entièrement le bac.



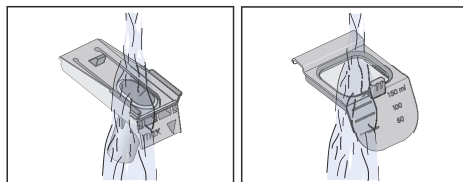
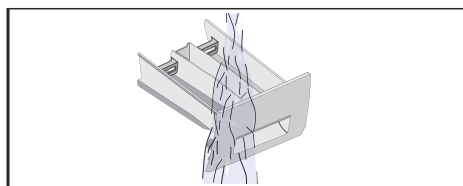
2. Retirez l'insert.
 - a) Poussez l'insert du bas vers le haut avec votre doigt.



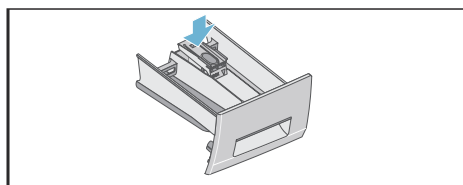
- b) Si le doseur* pour lessive liquide est utilisé, tirez-le vers le haut.



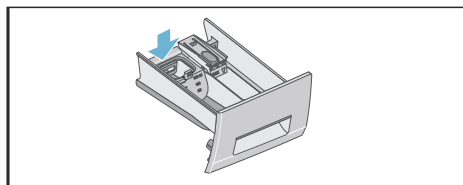
3. Nettoyez le bac à produits et l'insert avec de l'eau et une brosse, puis séchez-les. Nettoyez l'intérieur de la carrosserie également.



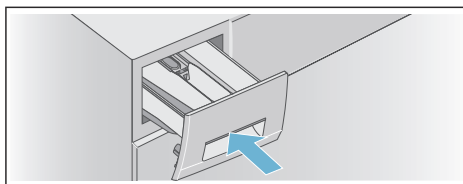
4. Remettez l'insert et verrouillez-le en place.
 - a) Poussez sur le cylindre sur la tige de guidage.



- b) Si le doseur pour lessive liquide est utilisé, faites-le coulisser vers l'avant, repliez-le et enclenchez-le jusqu'à obtention d'un « clic ».



5. Rentrez entièrement le bac à produits.



* selon le modèle

Remarque : Laissez le bac à produits ouvert pour que l'humidité résiduelle puisse s'évaporer.

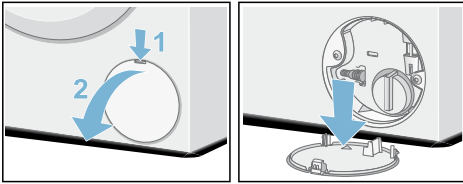
La pompe à vidange est obstruée

Mise en garde Risque de brûlure !

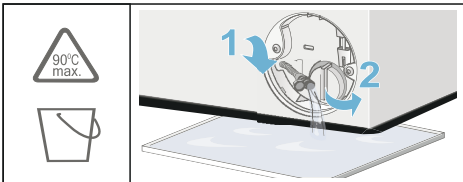
Lorsque vous lavez à haute température, l'eau devient très chaude. Si vous entrez en contact avec de l'eau chaude, vous pouvez vous ébouillanter. Laissez l'eau refroidir.

Une fois que l'eau a refroidi :

1. Fermez le robinet d'eau pour empêcher l'eau d'arriver et de devoir être vidée via la pompe de vidange.
2. Éteignez l'appareil. Débranchez la prise du secteur.
3. Ouvrez la trappe de service et retirez-la.

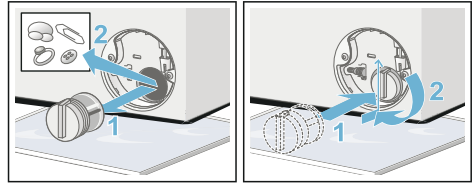


4. Retirez le tuyau de vidange de sa fixation. Retirez le capuchon d'étanchéité et laissez l'eau couler dans un récipient adapté. Remplacez le capuchon d'étanchéité et placez le tuyau de vidange dans la fixation.

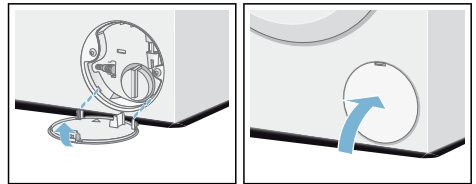


5. Dévissez avec précaution le couvercle de la pompe ; de l'eau résiduelle peut s'écouler. Nettoyez l'intérieur, le filetage du couvercle de la pompe et le boîtier de la pompe. Le rotor de la pompe de vidange doit pouvoir tourner librement.

Remettez le couvercle de la pompe et vissez-le fermement en place. La poignée doit être à la verticale.



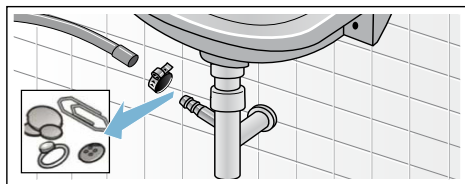
6. Remettez la trappe de service en place, verrouillez-la, puis refermez-la.



Remarque : Pour éviter que la lessive non utilisée ne s'écoule directement dans le tuyau lors du prochain lavage, versez 1 litre d'eau (sans lessive) dans le compartiment **II** et démarrez le programme **Vidange**. Lancez le prochain lavage suivant comme d'habitude.

Le tuyau de drainage est obstrué

1. Éteignez l'appareil. Débranchez la prise du secteur.
2. Desserrez le collier de serrage. Retirez avec précaution le tuyau d'évacuation ; de l'eau résiduelle peut s'écouler.
3. Nettoyez le tuyau d'évacuation et la pièce de connexion du siphon.



4. Refixez le tuyau d'évacuation, puis sécurisez le raccord à l'aide du collier de serrage.

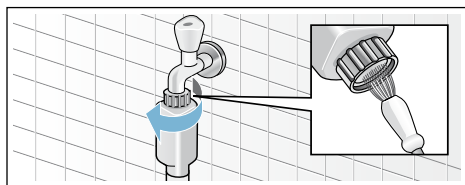
Le filtre de l'alimentation en eau est bloqué

⚠ Mise en garde **Risque d'électrocution !**

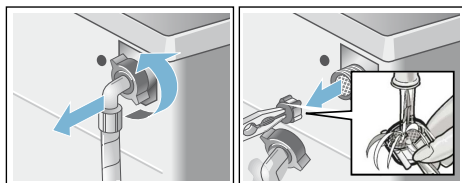
L'Aqua-Stop contient une vanne électrique. Il existe un risque d'électrocution si vous immergez la vanne électrique de l'Aqua-Stop dans l'eau. N'immergez pas la vanne électrique dans l'eau.

Tout d'abord, évacuez la pression du tuyau d'arrivée d'eau :

1. Fermez le robinet.
2. Sélectionnez un programme quelconque (sauf Rinçage/ Essorage/Vidange).
3. Appuyez sur la touche ▷|||. Laissez le programme tourner pendant environ 40 secondes.
4. Mettez le sélecteur de programme sur la position Arrêt. Débranchez la prise du secteur.
5. Nettoyez le filtre du robinet : Déconnectez le tuyau du robinet d'eau. Nettoyez le filtre avec une petite brosse.



6. Pour les modèles standards et Aqua-Secure, nettoyez le filtre à l'arrière de l'appareil : Retirez le tuyau de l'arrière de l'appareil. Utilisez des pinces pour retirer le filtre, puis nettoyez-le.



7. Insérez le filtre, branchez le tuyau et vérifiez l'absence de fuite.

? Défauts et solutions

Déverrouillage d'urgence

par ex. dans l'éventualité d'une coupure de courant

Remarque : Le programme reprendra lorsque la source d'alimentation sera rétablie.

⚠ Mise en garde **Risque de brûlure !**

Lorsque vous lavez du linge à haute température, vous risquez de vous brûler si vous entrez en contact avec la lessive et le linge.

Si possible, laissez-les refroidir.

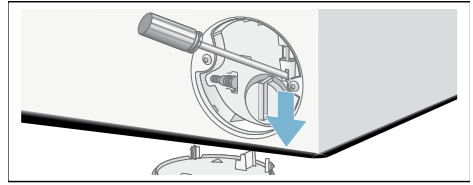
⚠ Mise en garde **Risque de blessure !**

Vous pourriez blesser vos mains si vous les passez dans le tambour pendant qu'il tourne.

Ne mettez pas les mains dans le tambour pendant qu'il tourne. Patientez jusqu'à ce que le tambour s'arrête.

Attention !**Dégât des eaux**


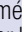

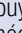

De l'eau qui s'échappe pourrait causer des dégâts. N'ouvrez pas la porte du lave-linge si vous pouvez voir de l'eau à travers le hublot.






Si le linge a été retiré, le hublot du lave-linge peut être ouvert comme suit :


1. Éteignez l'appareil. Débranchez la prise du secteur.
2. Vidangez l'eau.
3. Tirez sur le dispositif de déverrouillage d'urgence vers le bas avec un outil et relâchez-le.
Le hublot du lave-linge peut désormais être ouvert.

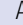


Informations du bandeau d'affichage

Affichage	Cause/solution
 s'allume	<ul style="list-style-type: none"> ■ La température est trop élevée. Patientez jusqu'à ce que la température baisse. ■ Le niveau d'eau est trop élevé. Il est impossible d'ajouter du linge. Fermez immédiatement le hublot, si nécessaire. Appuyez sur la touche  pour continuer le programme.
 clignote	<ul style="list-style-type: none"> ■ Le linge peut être coincé. Ouvrez, puis fermez de nouveau le hublot, puis appuyez sur la touche . ■ Si nécessaire, poussez sur le hublot pour le fermer ou retirez un peu de linge, puis refermez de nouveau le hublot. ■ Si nécessaire, éteignez l'appareil et rallumez-le, réglez le programme et changez les réglages, relancez le programme.
 s'allume	<ul style="list-style-type: none"> ■ Ouvrez complètement le robinet d'eau froide. ■ Tuyau d'alimentation coudé/coincé, ■ La pression d'eau est trop faible. Nettoyez le filtre. → <i>Page 38</i>
E : 18	<ul style="list-style-type: none"> ■ La pompe de vidange est bloquée. Nettoyez la pompe de vidange. → <i>Page 37</i> ■ Le tuyau d'évacuation/de drainage est obstrué. Nettoyez le tuyau de vidange sur le siphon. → <i>Page 37</i>
E : 23	Il y a de l'eau dans la plaque de base, l'appareil fuit. Fermez le robinet. Contactez le service après-vente ! → <i>Page 42</i>
* selon le modèle	



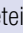
Affichage	Cause/solution
E : 32	<p>clignote alternativement avec End à la fin du programme.</p> <p>Il ne s'agit pas d'un défaut : le système de détection de balourds a interrompu le cycle d'essorage parce que le linge n'est pas réparti uniformément. le système de détection de balourds a interrompu le cycle d'essorage parce que le linge n'est pas réparti uniformément.</p> <p>Répartissez les petits et grands articles de linge dans le tambour. Si nécessaire, essorez une fois de plus le linge.</p>
	La sécurité enfants est activée - désactivez-la. → Page 32
 s'allume	Trop de mousse a été détectée et un cycle de lavage supplémentaire a été activé. Ajoutez moins de lessive lors du prochain cycle de lavage avec la même charge. → Page 31
Le voyant lumineux  du programme* Nettoyage tambour/clignote	<p>Exécutez le programme* Nettoyage tambour ou un programme à 60 °C pour nettoyer et entretenir le tambour et le tube externe.</p> <p>Remarques</p> <ul style="list-style-type: none"> ■ Lancez le programme sans linge. ■ Utilisez de la lessive en poudre ou une lessive contenant un agent blanchissant. Pour empêcher la formation de mousse, utilisez uniquement la moitié de la quantité de lessive recommandée par le fabricant de lessive. N'utilisez pas de lessive pour laine ni pour textiles délicats. ■ Allumage/arrêt du signal d'information → Page 34
Autres indications	Arrêtez l'appareil, patientez cinq secondes, puis remettez-le en marche. Si l'affichage apparaît encore, appelez le service après-vente. → Page 42
* selon le modèle	

Défauts et solutions

Défauts	Cause/solution
De l'eau fuit de l'appareil.	<ul style="list-style-type: none"> ■ Fixez le tuyau de vidange correctement ou remplacez-le. ■ Vissez le raccord du tuyau de vidange.
Le lave-linge ne se remplit pas d'eau.	<ul style="list-style-type: none"> ■ Avez-vous appuyé sur la touche  ? ■ Le robinet est-il ouvert ? ■ Le filtre est-il encrassé ? Nettoyez le filtre. → Page 38 ■ Le tuyau d'alimentation est-il coudé ou coincé ?
La lessive n'est pas évacuée.	<ul style="list-style-type: none"> ■ Le tuyau d'alimentation est-il coudé ou coincé ?
Le hublot ne peut pas s'ouvrir.	<ul style="list-style-type: none"> ■ La fonction de sécurité est activée. <p>Remarque : Pour des raisons de sécurité, le hublot du lave-linge reste bloqué lorsque le niveau d'eau ou la température est élevé (voir → "Annulation du programme" à la page 33) ou pendant que le tambour tourne.</p> <ul style="list-style-type: none"> ■ - - (Arrêt rinçage = aucun essorage final) est-il sélectionné ? → Page 33 ■ L'ouverture du hublot est-elle uniquement possible par l'intermédiaire du dispositif de déverrouillage de secours ? → Page 38
* selon le modèle	

Défauts	Cause/solution
Le programme ne démarre pas.	<ul style="list-style-type: none"> ■ Avez-vous appuyé sur la touche  ou Fin dans ? ■ Le hublot est-il fermé ? ■ La sécurité enfants  est-elle activée ? Désactivez-la. → Page 32
Le tambour tressaute brièvement ou vibre une fois que le programme a commencé.	Il ne s'agit pas d'un défaut : le moteur interne peut provoquer des vibrations ou tressautements brefs lorsque le programme de lavage démarre.
L'eau ne se vidange pas.	<ul style="list-style-type: none"> ■ - - - (Arrêt rinçage = aucun essorage final) est-il sélectionné ? → Page 33 ■ Nettoyez la pompe de vidange. → Page 37 ■ Nettoyez le tuyau de vidange et/ou le tube de vidange. → Page 37
Aucune eau n'est visible dans le tambour.	Il ne s'agit pas d'un défaut : le niveau d'eau est trop bas pour être visible.
Le résultat de l'essorage n'est pas satisfaisant. Le linge est mouillé/trop humide.	<ul style="list-style-type: none"> ■ Il ne s'agit pas d'un défaut : le système de détection de balourds a interrompu le cycle d'essorage parce que le linge n'est pas réparti uniformément. Répartissez uniformément les petits et grands articles de linge dans le tambour. ■ Repassage facile* sélectionné ? → Page 28 ■ La vitesse sélectionnée est peut-être trop faible ?
Le cycle d'essorage est lancé plusieurs fois.	Il ne s'agit pas d'un défaut : le système de détection de balourds rééquilibre la charge de linge.
Le programme est plus long que d'habitude.	<ul style="list-style-type: none"> ■ Il ne s'agit pas d'un défaut : le système de détection de balourds rééquilibre la charge de linge grâce à des amorces d'essorage répétées. ■ Il ne s'agit pas d'un défaut : le système de détection de mousse est actif, il ajoute un cycle de rinçage supplémentaire.
La durée du programme change lors du cycle de lavage.	Il ne s'agit pas d'un défaut : le programme est optimisé pour le processus de lavage spécifique. Cela peut modifier la longueur du programme indiqué sur le bandeau d'affichage.
Eau résiduelle dans le compartiment de produit d'entretien  .	<ul style="list-style-type: none"> ■ Il ne s'agit pas d'un défaut : l'effet du produit d'entretien n'est pas affecté. ■ Nettoyez si nécessaire l'insert.
Odeurs ou dépôts gras-sieurs dans le lave-linge.	<p>Selon le modèle, lancez le programme Nettoyage tambour* ou à Coton 90 °C sans linge.</p> <p>Ajoutez de la lessive en poudre ou une lessive contenant un agent blanchissant.</p> <p>Remarque : Pour empêcher la formation de mousse, utilisez uniquement la moitié de la quantité de lessive recommandée par le fabricant de lessive. N'utilisez pas de lessive pour laine ni pour textiles délicats.</p>
Le symbole  s'allume dans le bandeau d'affichage. De la mousse peut également s'échapper du bac à produits.	Avez-vous utilisé trop de lessive ? → "Détection de mousse" à la page 31

* selon le modèle

Défauts	Cause/solution
Bruits forts, vibrations et « mouvements » lors des cycles d'essorage et/ou de vidange.	<p>Le niveau de bruit lors du pompage est différent de celui lors du lavage.</p> <ul style="list-style-type: none"> ■ L'appareil est-il aligné ? Aligned l'appareil. → Page 17 ■ Les pieds de l'appareil sont-ils sécurisés ? Sécurisez les pieds de l'appareil. → Page 17 ■ Les sécurités de transport ont-elles été retirées ? Retirez les sécurités de transport. → Page 15
Le bandeau d'affichage ou les voyants ne fonctionnent pas alors que l'appareil est en marche.	<ul style="list-style-type: none"> ■ Y a-t-il eu une coupure de courant ? ■ Les fusibles ont-ils sautés ? Réinitialisez/remplacez les fusibles. ■ Si le problème persiste, contactez le service après-vente. → Page 42
Il reste du résidu de lessive sur le linge.	<ul style="list-style-type: none"> ■ Certaines lessives sans phosphates contiennent des résidus insolubles dans l'eau. ■ Sélectionnez Rinçage ou brossez le linge après le lavage.
Le symbole  s'allume dans l'affichage en mode pause.	<ul style="list-style-type: none"> ■ Le niveau d'eau est trop élevé. Il est impossible d'ajouter du linge. Fermez immédiatement le hublot, si nécessaire. ■ Appuyez sur la touche  pour continuer le programme.
En mode pause, le symbole  s'éteint.	Le hublot est déverrouillé. Il est possible d'ajouter du linge.
Si vous ne parvenez pas à remédier vous-même à un problème (après avoir arrêté et mis en marche la machine) ou si une réparation s'impose :	
<ul style="list-style-type: none"> ■ Mettez l'appareil hors tension et débranchez la prise du secteur. ■ Fermez le robinet et contactez le service après-ventes. → Page 42 	
* selon le modèle	



Service après-vente

Si vous ne pouvez pas remédier vous-même à un problème, veuillez contacter notre service après-vente.

Nous ferons tout notre possible pour trouver une solution et éviter de vous facturer le déplacement d'un technicien.

Veuillez fournir au service après-vente le numéro de série (E-Nr.) et le numéro de fabrication (FD) de l'appareil.

E-Nr. _____	FD _____
-------------	----------

E-Nr Numéro de série
FD Numéro de fabrication

Vous pouvez trouver ces informations (selon le modèle) :

- À l'intérieur du hublot ou du volet d'entretien
- À l'arrière de l'appareil

Faites confiance au fabricant.

Contactez-nous. Vous aurez ainsi la garantie que les réparations sont effectuées par des techniciens dûment formés, avec des pièces de rechange d'origine.



Caractéristiques techniques

Dimensions :

850 x 600 x 590 mm

(Hauteur x largeur x profondeur)

Poids

63-83 kg (selon le modèle)

Raccordement au secteur :

Tension du secteur 220-240 V, 50 Hz

Courant nominal 10 A

Sortie nominale 2300 W

Pression d'eau :

100-1000 kPa (1-10 bars)

Consommation d'énergie lorsque l'appareil est éteint :

0,12 W

Consommation d'énergie lorsque l'appareil est prêt à être utilisé :

0,50 W



Garantie Aqua-Stop

Uniquement pour les appareils dotés du dispositif Aqua-Stop

En plus des revendications de garantie envers le fournisseur selon le contrat de vente et de la garantie de votre appareil, nous dédommagerons dans les conditions suivantes :

1. Si le dégât des eaux est dû à un dysfonctionnement de notre système Aqua-Stop, nous dédommagerons les clients nationaux pour les dommages subis.
2. La garantie de responsabilité est valable pendant la durée de vie utile de l'appareil.
3. Toutes les revendications de garantie ont pour condition préalable que l'appareil doté de l'Aqua-Stop soit installé et branché correctement selon nos instructions ; cela inclut également une extension Aqua-Stop correctement installée (accessoires d'origine).
Notre garantie ne couvre pas les conduites d'arrivée d'eau ou robinetteries défectueuses conduisant au raccordement du dispositif Aqua-Stop au robinet d'eau.
4. Les appareils dotés du système Aqua-Stop n'ont pas besoin d'être surveillés pendant leur fonctionnement, ni sécurisés ultérieurement en fermant le robinet. Le robinet doit uniquement être fermé si vous vous absentez de votre domicile pendant une période prolongée, par ex. pour plusieurs semaines de vacances.

Conseils et réparations

FR 01 40 10 12 00

B 070 222 142

CH 0848 840 040

Vous trouverez les coordonnées du service après-vente des différents pays dans la liste ci-jointe.

BSH Hausgeräte GmbH

Carl-Wery-Straße 34

81739 München

GERMANY

siemens-home.com

Fabriqué par BSH Hausgeräte GmbH titulaire des droits d'utilisation de la marque Siemens AG



9001123045 (9510)