



MARQUE: PHILIPS
REFERENCE: BT7204/15
CODIC: 4193504



NOTICE

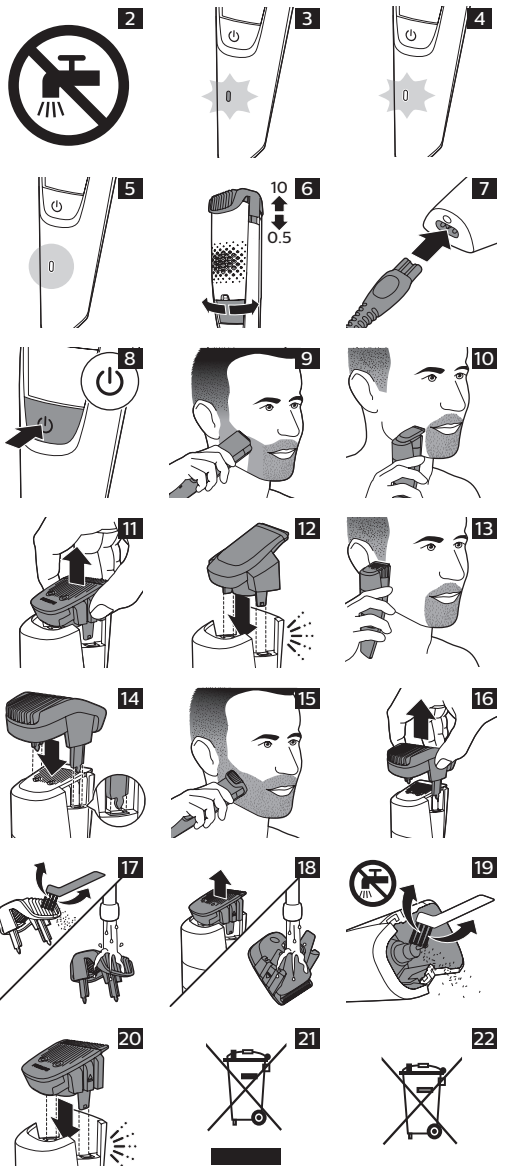
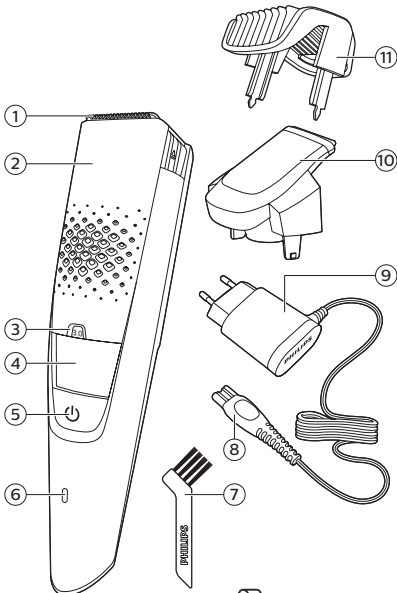


Register your product and get support at
www.philips.com/welcome

BT720x



PHILIPS



>75% recycled paper
 >75% papier recyclé

www.philips.com

4222.002.8661.1



Description générale (Fig. 1)

- 1 Élément de coupe
- 2 Système d'aspiration
- 3 Hauteurs de coupe
- 4 Molette de réglage
- 5 Bouton marche/arrêt
- 6 Témoin d'état de la batterie
- 7 Brossette de nettoyage
- 8 Petite fiche
- 9 Bloc d'alimentation (adaptateur)
- 10 Tondeuse de précision
- 11 Sabot pour barbe et barbe de 3 jours

Informations de sécurité importantes

Lisez attentivement ces informations importantes avant d'utiliser l'appareil et ses accessoires et conservez-les pour un usage ultérieur. Les accessoires fournis peuvent varier selon les différents produits.

Danger

- Conserver le bloc d'alimentation au sec (Fig. 2).

Avertissement

- Le bloc d'alimentation contient un transformateur. N'essayez pas de remplacer la fiche de le bloc d'alimentation afin d'éviter tout accident.
- Chargez toujours l'appareil à l'aide du bloc d'alimentation fourni (HQ8505).
- Cet appareil peut être utilisé par des enfants âgés de 8 ans ou plus, des personnes dont les capacités physiques, sensorielles ou intellectuelles sont réduites ou des personnes manquant d'expérience et de connaissances, à condition que ces enfants ou personnes soient sous surveillance ou qu'ils aient reçu des instructions quant à l'utilisation sécurisée de l'appareil et qu'ils aient pris connaissance des dangers encourus. Les enfants ne doivent pas jouer avec l'appareil. Le nettoyage et l'entretien ne doivent pas être effectués par des enfants sans surveillance.
- Vérifiez toujours l'appareil avant utilisation. Afin d'éviter tout accident, n'utilisez pas l'appareil s'il est endommagé. Remplacez toujours une pièce endommagée par une pièce du même type.
- N'ouvrez pas l'appareil pour remplacer la batterie rechargeable.

Attention

- Cet appareil n'est pas lavable à l'eau. Ne plongez jamais l'appareil dans l'eau et ne le rincez pas sous l'eau (Fig. 2).
- N'utilisez pas cet appareil à d'autres fins que celles pour lesquelles il a été conçu (voir le mode d'emploi).
- Pour des raisons d'hygiène, l'appareil doit être utilisé par une seule personne.
- N'utilisez pas le bloc d'alimentation dans ou à proximité de prises murales qui contiennent ou ont contenu un assainisseur d'air électrique, afin d'éviter que le bloc d'alimentation ne subisse des dommages irréversibles.
- N'utilisez jamais d'air comprimé, de tampons à récurer, de produits abrasifs ou de détergents agressifs tels que de l'essence ou de l'acétone pour nettoyer l'appareil.

Champs électromagnétiques (CEM)

- Cet Philips appareil est conforme à toutes les normes et à tous les règlements applicables relatifs à l'exposition aux champs électromagnétiques.

Informations d'ordre général

- L'appareil est conçu pour une tension secteur comprise entre 100 V et 240 V.
- Le bloc d'alimentation transforme la tension de 100-240 V en une tension de sécurité de moins de 24 V.

Écran

Indications de l'état des piles

- Lorsque la pile est presque vide, le témoin de charge de la pile clignote en **orange** (Fig. 3).
- Lorsque l'appareil est en charge, le voyant d'état de la batterie clignote en **blanc** (Fig. 4).
- Lorsque la batterie est entièrement chargée, son témoin de charge s'allume en blanc de manière continue (Fig. 5).

Remarque : Les voyants s'éteignent automatiquement après 30 minutes.

Indications de longueur de coupe

La taille de coupe sélectionnée apparaît au-dessus de la molette de réglage lorsque vous sélectionnez la taille désirée avec la molette (Fig. 6) de réglage.

Charge

La charge dure environ 1 heure. Mettez l'appareil en charge avant de l'utiliser pour la première fois et lorsque l'afficheur indique que la batterie est presque déchargée.

- 1 Assurez-vous que l'appareil est éteint.
- 2 Enfoncez l'adaptateur dans la prise secteur et la petite fiche dans l'appareil (Fig. 7).
- 3 Une fois la charge terminée, débranchez l'adaptateur de la prise murale, puis retirez la petite fiche de l'appareil.

Après une charge complète, l'appareil a une autonomie sans fil de 60 minutes environ.

Utilisation de l'appareil

Remarque : Cet appareil fonctionne sans fil ou directement sur prise de courant.

Vous pouvez utiliser cet appareil pour une barbe de 3 jours et une barbe courte. Cet appareil possède un système d'aspiration intégré qui recueille les poils de barbe rasés et laisse votre environnement plus propre.

Le système d'aspiration s'active automatiquement lorsque vous allumez l'appareil.

Remarque : Éteignez l'appareil et nettoyez-le après chaque utilisation.

Mise en marche et arrêt de l'appareil

Appuyez une fois sur le bouton marche/arrêt pour allumer ou éteindre (Fig. 8) l'appareil.

Tonte sans sabot

- Utilisez l'appareil sans sabot de barbe et de barbe de 3 jours pour tailler les poils près de la peau ou pour dessiner les contours du cou ou des pattes. Pour une tonte confortable au plus près de la peau, placez la partie plate de la tête de tonte contre votre peau et déplacez l'appareil dans la direction (Fig. 9) souhaitée.
- Vous pouvez utiliser la tondeuse de précision pour créer de fines lignes et dessiner les contours pour parfaire le style de votre visage, au plus près de la peau (Fig. 10). Retirez le bloc tondeuse immédiatement (Fig. 11) et insérez le bloc tondeuse de précision (Fig. 12).
- Pour dessiner les contours, maintenez la tête de tonte en position perpendiculaire à la peau et déplacez-la de haut en bas avec de légères pressions (Fig. 13).

Tonte avec le sabot

Vous pouvez utiliser le sabot de barbe et barbe de 3 jours fixé au bloc tondeuse large pour tailler votre barbe et votre moustache selon le style de votre choix. Vous avez le choix entre 20 hauteurs de coupe de 0,5 à 10 mm, avec des degrés de 0,5 mm.

- 1 Fixez le sabot sur l'appareil (Fig. 14).
- 2 Faites tourner la molette de réglage pour sélectionner la hauteur de coupe (Fig. 6) désirée.

Remarque : Si vous utilisez l'appareil pour la première fois, commencez par sélectionner le réglage maximal pour vous faire la main.

3 Allumez l'appareil.

4 Pour obtenir des résultats optimaux, déplacez l'appareil dans le sens inverse de la pousse des poils. Veillez à ce que le sabot reste toujours en contact avec la peau (Fig. 15).

Nettoyage et entretien

Nettoyage de l'appareil

Remarque : Seuls le bloc tondeuse et le sabot peuvent être nettoyés à l'eau.

Nous vous conseillons de vider le compartiment où sont recueillis les poils, après chaque rasage. Lorsque vous taillez des barbes longues et fournies, il peut être nécessaire de vider le compartiment à poils au cours du rasage, afin de conserver une aspiration optimale.

- 1 Éteignez l'appareil et débranchez-le de la prise secteur.
- 2 Essuyez le boîtier de l'appareil à l'aide d'un chiffon sec.
- 3 Enlevez le sabot (Fig. 16) et nettoyez-le avec la brosse prévue à cet effet et/ou rincez-le sous le robinet (Fig. 17).
- 4 Enlevez le bloc tondeuse et nettoyez-le sous le robinet (Fig. 18). Secouez-le pour éliminer l'excès d'eau et laissez-le sécher complètement.

Attention : Ne séchez jamais le bloc tondeuse à l'aide d'une serviette ou d'un mouchoir car vous risqueriez d'endommager les dents de tonte.

- 5 Enlevez les poils accumulés dans le compartiment (Fig. 19) à poils, en le secouant ou à l'aide de la brosse.
- 6 Après le nettoyage, remplacez le bloc (Fig. 20) tondeuse et le sabot (Fig. 14) sur l'appareil.

Recyclage

- Ce symbole signifie que ce produit ne doit pas être jetés avec les déchets ménagers (2012/19/EU) (Fig. 21).
- Ce symbole signifie que ce produit contient une batterie rechargeable intégrée, qui ne doit pas être jetées avec les déchets ménagers (2006/66/CE) (Fig. 22). Nous vous recommandons vivement de déposer votre produit dans un point de collecte agréé ou un centre de service après-vente Philips pour faire retirer la batterie rechargeable par des professionnels.
- Respectez les réglementations de votre pays concernant la collecte séparée des appareils électriques et électroniques et des piles rechargeables. La mise au rebut appropriée des piles permet de protéger l'environnement et la santé.

Garantie et assistance

Si vous avez besoin d'aide ou d'informations supplémentaires, consultez le site [**www.philips.com/support**](http://www.philips.com/support) ou lisez le dépliant séparé sur la garantie internationale.